



CBD



**КОНВЕНЦИЯ О
БИОЛОГИЧЕСКОМ
РАЗНООБРАЗИИ**

Distr.
GENERAL

UNEP/CBD/COP/4/25
6 April 1998

RUSSIAN
ORIGINAL: ENGLISH

**КОНФЕРЕНЦИЯ СТОРОН КОНВЕНЦИИ
О БИОЛОГИЧЕСКОМ РАЗНООБРАЗИИ**

Четвертое совещание

Братислава, Словацкая Республика

4-15 мая 1998 года

Пункт 17.2 предварительной повестки дня*

АДМИНИСТРАТИВНЫЕ И ФИНАНСОВЫЕ ВОПРОСЫ

**ПРЕДЛАГАЕМЫЙ БЮДЖЕТ ПО ПРОГРАММАМ
КОНВЕНЦИИ НА ДВУХГОДИЧНЫЙ
ПЕРИОД 1999-2000 ГОДОВ**

Записка Исполнительного секретаря

I. ВВЕДЕНИЕ

A. Мандат

1. Основные административные расходы Конференции Сторон, ее вспомогательного органа - Вспомогательного органа по научным, техническим и технологическим консультациям (ВОИТТК) - и секретариата Конвенции покрываются из двухгодичного бюджета по программам, формируемого за счет взносов, которые ежегодно вносятся Сторонами на основе ориентировочной шкалы. Как бюджет, так и шкала принимаются консенсусом на Конференции Сторон. Предлагаемый бюджет также должен быть принят Конференцией Сторон.

* UNEP/CBD/COP 4 I.

№.98-2386 300498 020598

/...

Из соображений экономии настоящий документ напечатан в ограниченном количестве экземпляров.
Просьба к делегатам приносить свои копии документа на заседания и не запрашивать дополнительных копий.

2. Очередной бюджет по программам будет охватывать двухгодичный период 1999-2000 годов и подлежит утверждению Конференцией Сторон на ее четвертом совещании. Настоящая записка подготовлена с целью оказать содействие Конференции Сторон в рассмотрении бюджета мероприятий в рамках Конвенции и в установлении бюджета на основе программных мероприятий.

В. Вопросы, рассматриваемые в настоящей записке

3. Предлагаемый бюджет по программам на двухгодичный период 1999-2000 годов, содержащийся в настоящем документе, основан на программах и подпрограммах, предусмотренных в уже принятых решениях. Поэтому мероприятия, которые могут быть утверждены на четвертом совещании Конференции Сторон, в нем не учтены. Пояснения, касающиеся факторов и предположений, которые были приняты во внимание при подготовке предлагаемого бюджета, приведены в главе II ниже. Сам бюджет представлен в главе III. Подробная информация о мероприятиях и потребностях в ресурсах с разбивкой по программам и подпрограммам изложена в записке Исполнительного секретаря о бюджете Целевого фонда Конвенции о биологическом разнообразии на двухгодичный период 1999-2000 годов: программа работы (документ UNEP/CBD/COP/4/Inf.12).

4. По каждой программе представлены краткие таблицы потребностей в персонале и ресурсах по программам, покрываемых за счет основного бюджета. Подготовленная на их основе сводная таблица, в которой отражены потребности в персонале и ресурсах для всего секретариата, приведена в конце главы III (см. часть В главы III, таблицы 13 и 14).

5. Важной отличительной чертой подробной информации о подпрограммах, которая содержится в документе UNEP/CBD/COP/4/Inf.12, является попытка продемонстрировать ограниченный характер мероприятий, которые предлагает осуществить секретариат. Эти ограничения обусловлены имеющимися мандатами или отсутствием таковых.

С. Меры, которые могут быть приняты Конференцией Сторон

6. Конференция Сторон может пожелать отметить, что в предлагаемом бюджете по программам на двухгодичный период 1999-2000 годов объединены положения частей А, В и С бюджета, содержащегося в решении III/24, которое было принято на третьем совещании Конференции Сторон. Конференция Сторон может пожелать принять:

а) бюджет по программам в объеме 13 493 000 долл. США на 1999 год и в объеме 14 616 600 долл. США на 2000 год с разбивкой по статьям, указанным в таблице 1 ниже. Шкала взносов Организации Объединенных Наций, определяющая размер взносов каждой Стороны, содержится в приложении I;

- b) общесекретариатское штатное расписание с разбивкой по уровням должностей, включенное в настоящий документ в качестве таблицы 13;
- c) резерв оборотных средств, формируемый в соответствии с Финансовыми положениями и правилами Организации Объединенных Наций;
- d) бюджетную статью на непредвиденные расходы в объеме 300 000 долл. США для осуществления мероприятий в области биобезопасности после проведения шестой сессии Специальной рабочей группы открытого состава по биобезопасности; и
- e) предлагаемый дополнительный бюджет для проведения мероприятий, связанных с биобезопасностью, включенный в добавление к настоящей записке (UNEP/CBD/COP/4/25/Add.1).

Таблица 1

ПРЕДЛАГАЕМЫЙ БЮДЖЕТ ПО ПРОГРАММАМ
НА ДВУХГОДИЧНЫЙ ПЕРИОД
1999-2000 ГОДОВ
(в тыс. долл. США)

	1999 год	2000 год
Расходы		
I. Программы		
Административное руководство и управление и межправительственные вопросы	2 654,7	2 787,0
Научные, технические и технологические вопросы	3 969,7	5 110,8
Осуществление и связь	2 404,4	2 396,6
Протокол по биобезопасности	1 524,1	1 224,5
Вспомогательное обслуживание	2 272,7	2 301,1
Итого (I)	12 825,7	13 820,0
II. Расходы на поддержание программ	1 667,3	1 796,6
Итого (II)	1 667,3	1 796,6
III. Резерв оборотных средств*	0	0
Итого (III)	0	0
Итого, категории расходов (I+II+III)	14 493,0	15 616,6
Поступления		
I. Взнос правительства принимающей страны	1 000,0	1 000,0
Итого, поступления	1 000,0	1 000,0
ИТОГО, НЕТТО	13 493,0	14 616,6

* Подобные фонды могут быть созданы в соответствии с руководящими принципами, содержащимися в приложении к административной инструкции от 1 марта 1982 года (ST/AI/284, глава III, раздел A, пункт 1), в которых рекомендуется сохранять в Целевом фонде оперативный резерв средств в размере 15 процентов от запланированного объема ежегодных расходов. Формирование такого резерва может быть начато за счет части экономии, полученной в 1997 году.

7. Конференция Сторон может также пожелать принять к сведению бюджет для покрытия путевых расходов представителей развивающихся стран. В нынешнем предлагаемом бюджете предусмотрены средства для участников из наименее развитых стран и малых островных развивающихся государств. Предложение относительно создания специального добровольного целевого фонда для содействия участию представителей Сторон, являющихся развивающимися странами, но не относящимися к категории наименее развитых стран и малых островных развивающихся государств, изложено в приложении II.

II. КОНТЕКСТ ПРЕДЛАГАЕМОГО БЮДЖЕТА

A. Структура

8. *Сопоставительная таблица бюджета, утвержденного на третьем совещании Конференции Сторон, и предлагаемого бюджета на 1999-2000 годы содержится в приложении III.*

9. Сводная смета ресурсов на двухгодичный период 1999-2000 годов приведена в приложении IV.

10. Бюджет по программам на 1999-2000 годы был подготовлен на основе структуры секретариата, изображенной на схеме 1, иллюстрирующей программную структуру и предлагаемое распределение должностей по подпрограммам.

B. Расходы на поддержание программ

11. В соответствии с Финансовыми положениями и правилами Организации Объединенных Наций Конвенция обязана отчислять Программе Организации Объединенных Наций по окружающей среде (ЮНЕП) 13 процентов в виде накладных расходов для покрытия затрат на административные услуги, которые она предоставляет Конвенции. ЮНЕП возвращает долю этих средств секретариату Конвенции для содействия в покрытии расходов на вспомогательное обслуживание, обеспечиваемое секретариатом.

12. В 1996-1997 годах за счет накладных, возвращаемых из ЮНЕП, финансировалась одна должность категории специалистов, утвержденная Конференцией Сторон в рамках основного бюджета. В 1998 году объем финансирования был увеличен для покрытия расходов, связанных с еще одной должностью категории специалистов.

13. В настоящее время вместе с ЮНЕП проводится обзор существующих договоренностей с целью привести в действие административные соглашения, подписанные между Директором-исполнителем ЮНЕП и Исполнительным секретарем Конвенции о биологическом разнообразии и ориентированные на развитие концепции большей самостоятельности секретариата в решении административных вопросов. В отношении двухгодичного периода 1999-2000 годов ЮНЕП рассматривает вопрос о возможности предоставления одной дополнительной должности категории специалистов и пяти должностей категории общего обслуживания подразделению секретариата, занимающемуся вспомогательным обслуживанием. Любая дополнительная поддержка будет зависеть от объема утвержденной программы, реальных поступлений и ожидаемых расходов.

С Стандартные цифровые данные, использованные при расчете расходов по персоналу

14. Исходные цифровые данные, использованные при расчете расходов по персоналу в предлагаемом бюджете на двухгодичный период 1999-2000 годов, основаны на стандартных цифровых данных, применявшихся при подготовке бюджета по программам ЮНЕП на тот же двухгодичный период, с той лишь разницей, что местом службы является Монреаль. Они включают в себя как расходы на выплату заработной платы, так и расходы по персоналу общего обслуживания (выплаты и пособия для сотрудников категории специалистов рассчитаны на уровне 35 процентов от чистого оклада плюс корректив по месту службы, а для сотрудников категории общего обслуживания - 25 процентов от скорректированного чистого оклада). Эти цифры приведены в таблице 2 ниже.

Таблица 2

СТАНДАРТНЫЕ ЦИФРОВЫЕ ПОКАЗАТЕЛИ,
ИСПОЛЬЗОВАННЫЕ ПРИ РАСЧЕТЕ
РАСХОДОВ ПО ПЕРСОНАЛУ
(в долл. США)

Уровень	1999 год	2000 год
Д-2	143 415	150 586
Д-1	130 596	137 125
С-5	121 144	127 201
С-4	103 923	109 119
С-3	88 457	92 880
С-2	74 074	77 778
Общее обслуживание	32 718	34 354

Е. Использование прочих методов и предположений

15. При подготовке предлагаемого бюджета по программам применялись следующие методы:

а) расходы на административное обслуживание (такие как связь, канцелярские принадлежности, эксплуатационные расходы) были сведены в статью "Вспомогательное обслуживание", а не распределены по программам; и

б) подпрограмма "Руководство и управление" каждой программы включает в себя расходы на временную помощь и выплату сверхурочных по программе в целом.

16. Бюджетные расчеты основаны на следующих предположениях:

а) совещания Конференции Сторон продолжительностью в две недели и совещания ВОНТТК продолжительностью в одну неделю будут проводиться ежегодно в секретариате в Монреале;

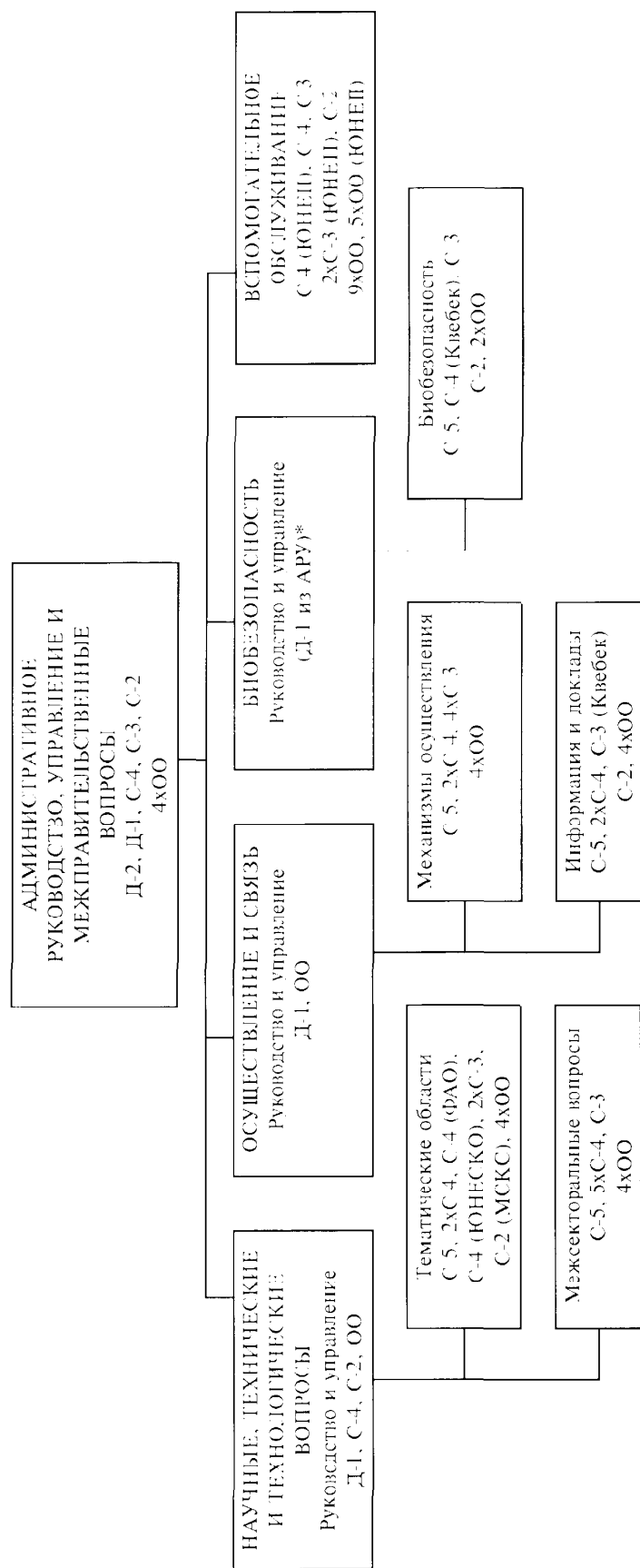
б) в 1999 году будет проведено одно внеочередное совещание Конференции Сторон, посвященное протоколу по биобезопасности, а в 2000 году - одна сессия Межправительственного комитета по протоколу по биобезопасности; и

в) арендная плата за основные служебные помещения будет начисляться начиная с августа 1999 года, в том время как помещения, арендованные для подразделений по биобезопасности, уже подлежат оплате. Дополнительные потребности в служебных помещениях, связанные с предлагаемым увеличением числа сотрудников, предусмотрены в объеме 10 000 квадратных футов дополнительной площади при такой же арендной плате за квадратный фут, что и в случае основных служебных помещений.

17. Внесение изменений в любое из приведенных выше предположений может привести к изменению потребностей в ресурсах в основном бюджете Конвенции на двухгодичный период 1999-2000 годов

Схема 1

ПРЕДЛАГАЕМЫЕ ПРОГРАММНАЯ СТРУКТУРА И ОСНОВНОЙ ПЕРСОНАЛ НА ДВУХГОДИЧНЫЙ ПЕРИОД 1999-2000 ГОДОВ



* Заместитель Исполнительного секретаря и старший сотрудник по межправительственным вопросам в программе "Административное руководство, управление и межправительственные вопросы" будут также курировать программу "Биобезопасность".

III. ПРЕДЛАГАЕМЫЙ БЮДЖЕТ КОНВЕНЦИИ
НА ДВУХГОДИЧНЫЙ ПЕРИОД
1999-2000 ГОДОВ

A. Программы работы

18. Бюджет программы на 1999-2000 годы состоит из пяти программ работы. К ним относятся: административное руководство, управление и межправительственные вопросы; научные, технические и технологические вопросы; осуществление и связь; биобезопасность; и вспомогательное обслуживание. В настоящей главе приводятся таблицы, отражающие потребности в персонале и ресурсах, обеспечиваемых из основного бюджета, в разбивке по каждой из этих программ с кратким описанием программы. Каждая программа, за исключением "Административного руководства и управления" и "Вспомогательного обслуживания", состоит из подпрограммы по руководству и управлению и одной или нескольких других подпрограмм. Подробная информация о мероприятиях, а также потребности в ресурсах на уровне подпрограмм приводятся в документе UNEP/CBD/COP/4/Inf.12.

19. Программа "Административное руководство, управление и межправительственные вопросы" позволяет Исполнительному секретарю осуществлять общее руководство секретариатом и направлять его деятельность, обеспечивая при этом согласованность мероприятий секретариата, подготавливаемых им предложений для органов Конвенции, а также консультативных услуг, оказываемых их сотрудникам. С этой целью программа организует осуществление внутренних управленческих процессов и обеспечивает соответствующее прохождение информации в рамках секретариата. Программа также отвечает за оказание Конференции Сторон и ее бюро основной поддержки и предоставление органам Конвенции услуг правового характера. Она также координирует представительство секретариата на внешних совещаниях. Благодаря деятельности Исполнительного секретаря эта программа является основным механизмом взаимодействия между секретариатом и Сторонами. Исполнительный секретарь также подотчетен Директору-исполнителю ЮНЕП, в частности по вопросам соблюдения правил о персонале и Финансовых положений и правил Организации Объединенных Наций.

Таблица 3

ПОТРЕБНОСТИ В ДОЛЖНОСТЯХ ПО ПРОГРАММЕ "АДМИНИСТРАТИВНОЕ
РУКОВОДСТВО, УПРАВЛЕНИЕ И МЕЖПРАВИТЕЛЬСТВЕННЫЕ
ВОПРОСЫ", ФИНАНСИРУЕМЫХ ИЗ ОСНОВНОГО БЮДЖЕТА

		1999 год	2000 год
A.	Категория специалистов и выше		
	Исполнительный секретарь	1	1
	Д-1	1	1
	С-5	0	0
	С-4	1	1
	С-3	1	1
	С-2	1	1
	Итого по А	5	5
B.	Категория общего обслуживания	4	4
	Итого по В	4	4
ВСЕГО (А+В)		9	9

Таблица 4

ПОТРЕБНОСТИ В РЕСУРСАХ ПО ПРОГРАММЕ "АДМИНИСТРАТИВНОЕ
РУКОВОДСТВО, УПРАВЛЕНИЕ И МЕЖПРАВИТЕЛЬСТВЕННЫЕ
ВОПРОСЫ, ОБЕСПЕЧИВАЕМЫХ ИЗ ОСНОВНОГО БЮДЖЕТА,
В РАЗБИВКЕ ПО СТАТЬЯМ РАСХОДОВ
(в тыс. долл. США)

		1999 год	2000 год
A.	Расходы по персоналу	671,3	704,9
B.	Совещания КС и ее региональные совещания	1 150,0	1 207,5
	Бюро КС	80,0	84,0
C.	Путевые расходы		
	Путевые расходы участников совещаний КС*	368,5	386,9
	Путевые расходы участников региональных совещаний КС*	242,9	255,0
	Служебные поездки	132,0	138,6
D.	Временная помощь и сверхурочные	10,0	10,0
ВСЕГО		2 654,7	2 787,0

* Средства выделяются для участников из наименее развитых стран и малых островных развивающихся государств исходя из наиболее благоприятного тарифа билетов экономического класса.

/...

20. Программа "Научные, технические и технологические вопросы" координирует поддержку, которую секретариат оказывает ВОНТТК, и представляет собой на уровне секретариата основной механизм взаимодействия с Межправительственным форумом по лесам (МФЛ) и другими межправительственными процессами, имеющими научный и/или технический характер. Эта программа состоит из двух вспомогательных программ: по тематическим областям и межсекторальным вопросам; первая из них включает в себя четыре подпрограммы, а вторая - пять подпрограмм. С помощью этих подпрограмм программа "Научные, технические и технологические вопросы" проводит работу по тематическим направлениям, а также осуществляет иную деятельность по межсекторальным аспектам, имеющим научно-технический и технологический характер. Бюджет предусматривает выделение средств на мероприятия ВОНТТК, в том числе обслуживание совещаний, а также оказание содействия его мероприятиям и предоставление средств на покрытие путевых расходов участников из наименее развитых стран и малых островных развивающихся государств.

Таблица 5

ПОТРЕБНОСТИ В ДОЛЖНОСТЯХ ПО ПРОГРАММЕ "НАУЧНЫЕ,
ТЕХНИЧЕСКИЕ И ТЕХНОЛОГИЧЕСКИЕ ВОПРОСЫ,
ФИНАНСИРУЕМЫХ ИЗ ОСНОВНОГО БЮДЖЕТА

		1999 год	2000 год
A.	Категория специалистов и выше		
	Д-1	1	1
	С-5	2	2
	С-4	8	8
	С-3	3	3
	С-2	1	1
	Итого по А	15	15
B.	Категория общего обслуживания	9	9
	Итого по В	9	9
ВСЕГО (А+В)		24	24

Таблица 6

ПОТРЕБНОСТИ В РЕСУРСАХ ПО ПРОГРАММЕ "НАУЧНЫЕ,
ТЕХНИЧЕСКИЕ И ТЕХНОЛОГИЧЕСКИЕ ВОПРОСЫ",
ОБЕСПЕЧИВАЕМЫХ ИЗ ОСНОВНОГО БЮДЖЕТА,
В РАЗБИВКЕ ПО СТАТЬЯМ РАСХОДОВ

(в тыс долл. США)

		1999 год	2000 год
A.	Расходы по персоналу	1 838,2	1 930,1
B.	Мероприятия ВОНТТК		
1	Совещания ВОНТТК	550,0	577,5
2	Специальные межсессионные мероприятия, предназначенные для ВОНТТК	120,0	120,0
	Совещания бюро	80,0	84,0
C.	Консультанты	330,0	397,5
D.	Семинары		
1	Совещания организационного характера	470,0	470,0
2	Семинар о роли частного сектора		605,0
E.	Путевые расходы		
1	Участники ВОНТТК*	301,5	316,6
2	Семинар о роли частного сектора*		316,6
3	Служебные поездки членов СКБР	270,0	283,5
F.	Временная помощь и сверхурочные	10,0	10,0
ИТОГО		3 969,7	5 110,8

* Средства выделяются для участников из наименее развитых стран и малых островных развивающихся государств с учетом наиболее благоприятного тарифа билетов экономического класса.

21. Программа "Осуществление и связь" координирует оказываемую секретариатом поддержку механизму посредничества, деятельности в области подготовки национальных докладов и обзоров, просвещения и информирования общественности. На уровне секретариата она также является основным механизмом взаимодействия с Фондом глобальной окружающей среды (ФГОС) и другими финансовыми учреждениями. С помощью двух вспомогательных программ: программы по механизму осуществления и программы по информации и докладам, она выполняет работу секретариата по содействию научному и техническому сотрудничеству в том, что касается механизма посредничества, механизма финансирования Конвенции, компиляции, обобщения и опубликования информации об осуществлении Конвенции Сторонами, содействия обмену и распространению информации, а также повышения информированности общественности.

/...

Таблица 7

ПОТРЕБНОСТИ В ДОЛЖНОСТЯХ ПО ПРОГРАММЕ
"ОСУЩЕСТВЛЕНИЕ И СВЯЗЬ". ФИНАНСИРУЕМЫХ
ИЗ ОСНОВНОГО БЮДЖЕТА

		1999 год	2000 год
A.	Категория специалистов и выше		
	Д-1	1	1
	С-5	2	2
	С-4	4	4
	С-3	5	5
	С-2	1	1
	Итого по А	13	13
B.	Категория общего обслуживания	9	9
	Итого по В	9	9
ВСЕГО (А+В)		22	22

Таблица 8

ПОТРЕБНОСТИ В РЕСУРСАХ ПО ПРОГРАММЕ "ОСУЩЕСТВЛЕНИЕ
И СВЯЗЬ". ОБЕСПЕЧИВАЕМЫХ ИЗ ОСНОВНОГО БЮДЖЕТА,
В РАЗБИВКЕ ПО СТАТЬЯМ РАСХОДОВ
(в тыс. долл. США)

		1999 год	2000 год
A.	Расходы по персоналу	1 599,4	1 679,4
B.	Консультанты	125,0	86,5
	Независимый обзор экспериментального этапа деятельности МП	40,0	
C.	Семинары		
	Совещания Консультативного комитета МП	15,0	15,0
	Другие совещания экспертов		50,0
D.	Путевые расходы		
	Служебные поездки членов СКБР	195,0	204,8
E.	Глобальная перспектива в области биоразнообразия	250,0	250,0
F.	Информационные материалы, публикации и т.д.	100,0	50,0
G.	Подготовка электронных средств	50,0	30,0
H.	Закупка библиотечных материалов и подписки	20,0	21,0
I.	Временная помощь и сверхурочные	10,0	10,0
ИТОГО		2 404,4	2 396,6

/...

22. Программа "Биобезопасность" является на уровне секретариата основным механизмом взаимодействия с процессом последующего выполнения Протокола по биобезопасности, который может быть реализован в форме Межправительственного комитета по Протоколу по биобезопасности после его принятия (предположительно в начале 1999 года). Эта программа будет оказывать Сторонам Протокола содействие в деле осуществления Протокола.

Таблица 9

ПОТРЕБНОСТИ В ДОЛЖНОСТЯХ ПО ПРОГРАММЕ
"БИОБЕЗОПАСНОСТЬ", ФИНАНСИРУЕМЫХ
ИЗ ОСНОВНОГО БЮДЖЕТА

	1999 год	2000 год
A. Категория специалистов и выше		
Д-1	0	0
С-5	1	1
С-4	0	0
С-3	1	1
С-2	1	1
Итого по А	3	3
B. Категория общего обслуживания	2	2
Итого по В	2	2
ВСЕГО (А+В)	5	5

Таблица 10

ПОТРЕБНОСТИ В РЕСУРСАХ ПО ПРОГРАММЕ "БИОБЕЗОПАСНОСТЬ",
ОБЕСПЕЧИВАЕМЫХ ИЗ ОСНОВНОГО БЮДЖЕТА,
В РАЗБИВКЕ ПО СТАТЬЯМ РАСХОДОВ
(в тыс. долл. США)

	1999 год	2000 год
A. Расходы по персоналу	349,1	366,6
B. Совещания		
РГБ-6/Внеочередная КС Межправительственный комитет по протоколу по биобезопасности	705,0	385,0
Совещания бюро	80,0	84,0
C. Путевые расходы		
Путевые расходы участников совещаний*	335,0	331,7
Служебные поездки членов СКБР	45,0	47,3
D. Временная помощь и сверхурочные	10,0	10,0
ИТОГО	1 524,1	1 224,5

* Средства выделяются для участников из наименее развитых стран и малых островных развивающихся государств с учетом наиболее благоприятного тарифа билетов экономического класса.

/...

23. Программа "Вспомогательное обслуживание" оказывает Исполнительному секретарию содействие в планировании и координации программы работы секретариата. В сотрудничестве с ЮНЕП она предоставляет секретариату услуги по управлению фондами, административные, общие, конференционные услуги, а также обеспечивает секретариат компьютерной сетью.

Таблица 11

ПОТРЕБНОСТИ В ДОЛЖНОСТЯХ ПО ПРОГРАММЕ "ВСПОМОГАТЕЛЬНОЕ
ОБСЛУЖИВАНИЕ", ФИНАНСИРУЕМЫХ ИЗ
ОСНОВНОГО БЮДЖЕТА

		1999 год	2000 год
A.	Категория специалистов и выше		
	Д-1	0	0
	С-5	0	0
	С-4	1	1
	С-3	1	1
	С-2	1	1
	Итого по А	3	3
B.	Категория общего обслуживания	9	9
	Итого по В	9	9
ВСЕГО (А+В)		12	12

Таблица 12

ПОТРЕБНОСТИ В РЕСУРСАХ ПО ПРОГРАММЕ "ВСПОМОГАТЕЛЬНОЕ
ОБСЛУЖИВАНИЕ, ОБЕСПЕЧИВАЕМЫХ ИЗ ОСНОВНОГО
БЮДЖЕТА, В РАЗБИВКЕ ПО СТАТЬЯМ РАСХОДОВ
(в тыс. долл. США)

		1999 год	2000 год
A.	Расходы по персоналу	560,9	589,0
B.	Путевые расходы		
	Служебные поездки членов СКБР	90,0	94,5
C.	Арендная плата (включая эксплуатационные расходы)	416,8	644,1
D.	Связь	435,0	478,5
E.	Аренда и обслуживание оборудования	55,0	60,0
F.	Представительские расходы	50,0	50,0
G.	Канцтовары и принадлежности	200,0	200,0
H.	Мебель и оборудование	330,0	50,0
I.	Типографские работы, выполняемые по внешним контрактам	50,0	50,0
J.	Подготовка кадров	50,0	50,0
K.	Страхование	25,0	25,0
L.	Временная помощь и сверхурочные	10,0	10,0
ИТОГО		2 272,7	2 301,1

/...

В. Резюме

Таблица 13

ОБЩЕСЕКРЕТАРИАТСКИЕ ПОТРЕБНОСТИ В ДОЛЖНОСТЯХ,
ФИНАНСИРУЕМЫХ ИЗ ОСНОВНОГО БЮДЖЕТА

	1999 год	2000 год
A. Категория специалистов и выше		
Исполнительный секретарь	1	1
Д-1	3	3
С-5	5	5
С-4	14	14
С-3	11	11
С-2	5	5
Итого по А	39	39
B. Категория общего обслуживания	33	33
Итого по В	33	33
ВСЕГО (А+В)	72	72

Таблица 14

ОБЩЕСЕКРЕТАРИАТСКИЕ ПОТРЕБНОСТИ В РЕСУРСАХ,
ОБЕСПЕЧИВАЕМЫХ ИЗ ОСНОВНОГО БЮДЖЕТА,
В РАЗБИВКЕ ПО СТАТЬЯМ РАСХОДОВ
(в тыс. долл. США)

	1999 год	2000 год
A. Расходы по персоналу	5 118,9	5 369,9
B. Конференционное обслуживание	2 645,0	3 027,0
C. Группы экспертов	605,0	655,0
D. Консультанты	495,0	484,0
E. Путевые расходы		
Участники конференций	1 247,9	1 606,8
1		
Служебные поездки членов СКБР	732,0	768,6
2		
F. Информационные материалы, публикации, типографские работы и т.д.	400,0	350,0
G. Канцтовары и принадлежности	220,0	221,0
H. Приобретение мебели и оборудования	380,0	80,0
I. Общие эксплуатационные расходы	515,0	563,5
J. Аренда служебных помещений	416,8	644,1
K. Представительские расходы	50,0	50,0
ИТОГО	12 825,7	13 820,0

/...

Приложение I

ШКАЛА ВЗНОСОВ В ЦЕЛЕВОЙ ФОНД КОНВЕНЦИИ О
БИОЛОГИЧЕСКОМ РАЗНООБРАЗИИ НА
1999-2000 ГОДЫ

КОНВЕНЦИЯ О БИОЛОГИЧЕСКОМ РАЗНООБРАЗИИ

Страна-член	Шкала взносов ООН на 1999 год (в процентах)	Шкала взносов с 25% предельным уровнем, предусматривающая, что взносы ни одной НРС не превышают 0,01 процента (в процентах)	Взносы по состоянию на 1 января 1999 года (в долл. США)	Шкала взносов ООН на 2000 год (в процентах)	Шкала взносов с 25% предельным уровнем, предусматривающая, что взносы ни одной НРС не превышают 0,01 процента (в процентах)	Взносы по состоянию на 1 января 2000 года (в долл. США)
Албания	0,003	0,004	529	0,003	0,004	573
Алжир	0,094	0,123	16 574	0,094	0,123	17 953
Антигуа и Барбуда	0,002	0,003	353	0,002	0,003	382
Аргентина	1,024	1,338	180 556	1,024	1,338	195 574
Армения	0,011	0,014	1 940	0,011	0,014	2 101
Австралия	1,482	1,937	261 312	1,482	1,936	283 047
Австрия	0,941	1,230	165 921	0,941	1,230	179 722
Багамские Острова	0,015	0,020	2 645	0,015	0,020	2 865
Бахрейн	0,017	0,022	2 998	0,017	0,022	3 247
Бангладеш	0,010	0,013	1 763	0,010	0,013	1 910
Барбадос	0,008	0,010	1 411	0,008	0,010	1 528
Беларусь	0,082	0,107	14 459	0,082	0,107	15 661
Бельгия	1,103	1,441	194 485	1,103	1,441	210 662
Белиз	0,001	0,001	176	0,001	0,001	191
Бенин	0,002	0,003	353	0,002	0,003	382
Бутан	0,001	0,001	176	0,001	0,001	191
Боливия	0,007	0,009	1 234	0,007	0,009	1 337
Ботсвана	0,010	0,013	1 763	0,010	0,013	1 910
Бразилия	1,470	1,921	259 196	1,470	1,921	280 755
Болгария	0,019	0,025	3 350	0,019	0,025	3 629
Буркина-Фасо	0,002	0,003	353	0,002	0,003	382
Бурунди	0,001	0,001	176	0,001	0,001	191
Камбоджа	0,001	0,001	176	0,001	0,001	191
Камерун	0,013	0,017	2 292	0,013	0,017	2 483
Канада	2,754	3,599	485 596	2,754	3,599	525 987
Кабо-Верде	0,002	0,003	353	0,002	0,003	382
Центрально-африканская Республика	0,001	0,001	176	0,001	0,001	191
Чад	0,001	0,001	176	0,001	0,001	191
Чили	0,131	0,171	23 098	0,131	0,171	25 020
Китай	0,973	1,271	171 563	0,973	1,271	185 833
Колумбия	0,109	0,142	19 219	0,109	0,142	20 818
Коморские Острова	0,001	0,001	176	0,001	0,001	191

/...

Страны-члены	Шкала взносов ООН на 1999 год (в процентах)	Шкала взносов с 25% предельным уровнем, предусматривающая, что взносы ни одной НРС не превышают 0,01 процента (в процентах)	Взносы по состоянию на 1 января 1999 года (в долл. США)	Шкала взносов ООН на 2000 год (в процентах)	Шкала взносов с 25% предельным уровнем, предусматривающая, что взносы ни одной НРС не превышают 0,01 процента (в процентах)	Взносы по состоянию на 1 января 2000 года (в долл. США)
Конго	0,003	0,004	529	0,003	0,004	573
Острова Кука	0,001	0,001	176	0,001	0,001	191
Коста-Рика	0,016	0,021	2 821	0,016	0,021	3 056
Кот д'Ивуар	0,009	0,012	1 587	0,009	0,012	1 719
Хорватия	0,036	0,047	6 348	0,036	0,047	6 876
Куба	0,026	0,034	4 584	0,026	0,034	4 966
Кипр	0,034	0,044	5 995	0,034	0,044	6 494
Чешская Республика	0,121	0,158	21 335	0,121	0,158	23 110
Корейская Народно-Демократическая Республика	0,019	0,025	3 350	0,019	0,025	3 629
Демократическая Республика Конго	0,007	0,009	1 234	0,007	0,009	1 337
Дания	0,691	0,903	121 840	0,691	0,903	131 974
Джибути	0,001	0,001	176	0,001	0,001	191
Доминика	0,001	0,001	176	0,001	0,001	191
Доминиканская Республика	0,015	0,020	2 645	0,015	0,020	2 865
Эквадор	0,020	0,026	3 526	0,020	0,026	3 820
Египет	0,065	0,085	11 461	0,065	0,085	12 414
Сальвадор	0,012	0,016	2 116	0,012	0,016	2 292
Экваториальная Гвинея	0,001	0,001	176	0,001	0,001	191
Эритрея	0,001	0,001	176	0,001	0,001	191
Эстония	0,015	0,020	2 645	0,015	0,020	2 865
Эфиопия	0,006	0,008	1 058	0,006	0,008	1 146
Европейское сообщество	2,500	3,267	440 809	2,500	3,267	477 475
Фиджи	0,004	0,005	705	0,004	0,005	764
Финляндия	0,542	0,708	95 567	0,542	0,708	103 517
Франция	6,540	8,546	1 153 157	6,540	8,546	1 249 075
Габон	0,015	0,020	2 645	0,015	0,020	2 865
Гамбия	0,001	0,001	176	0,001	0,001	191
Грузия	0,019	0,025	3 350	0,019	0,025	3 629
Германия	9,808	12,817	1 729 384	9,808	12,816	1 873 231
Гана	0,007	0,009	1 234	0,007	0,009	1 337
Греция	0,351	0,459	61 890	0,351	0,459	67 038
Гренада	0,001	0,001	176	0,001	0,001	191
Гватемала	0,018	0,024	3 174	0,018	0,024	3 438
Гвинея	0,003	0,004	529	0,003	0,004	573
Гвинея-Бисау	0,001	0,001	176	0,001	0,001	191
Гайана	0,001	0,001	176	0,001	0,001	191

/...

Страны-члены	Шкала взносов ООН на 1999 год (в процентах)	Шкала взносов с 25% предельным уровнем, предусматривающая, что взносы ни одной НРС не превышают 0,01 процента (в процентах)	Взносы по состоянию на 1 января 1999 года (в долл. США)	Шкала взносов ООН на 2000 год (в процентах)	Шкала взносов с 25% предельным уровнем, предусматривающая, что взносы ни одной НРС не превышают 0,01 процента (в процентах)	Взносы по состоянию на 1 января 2000 года (в долл. США)
Гаити	0,002	0,003	353	0,002	0,003	382
Гондурас	0,003	0,004	529	0,003	0,004	573
Венгрия	0,120	0,157	21 159	0,120	0,157	22 919
Исландия	0,032	0,042	5 642	0,032	0,042	6 112
Индия	0,299	0,391	52 721	0,299	0,391	57 106
Индонезия	0,184	0,240	32 444	0,184	0,240	35 142
Иран (Исламская Республика)	0,193	0,252	34 030	0,193	0,252	36 861
Ирландия	0,224	0,293	39 497	0,224	0,293	42 782
Израиль	0,345	0,451	60 832	0,345	0,451	65 892
Италия	5,432	7,098	957 791	5,437	7,104	1 038 413
Ямайка	0,006	0,008	1 058	0,006	0,008	1 146
Япония	19,984	25,000	3 373 250	19,984	25,000	3 654 150
Иордания	0,006	0,008	1 058	0,006	0,008	1 146
Казахстан	0,066	0,086	11 637	0,066	0,086	12 605
Кения	0,007	0,009	1 234	0,007	0,009	1 337
Кирибати	0,001	0,001	176	0,001	0,001	191
Кыргызстан	0,008	0,010	1 411	0,008	0,010	1 528
Лаосская Народно-Демократическая Республика	0,001	0,001	176	0,001	0,001	191
Латвия	0,024	0,031	4 232	0,024	0,031	4 584
Ливан	0,016	0,021	2 821	0,016	0,021	3 056
Лесото	0,002	0,003	353	0,002	0,003	382
Лихтенштейн	0,006	0,008	1 058	0,006	0,008	1 146
Литва	0,022	0,029	3 879	0,022	0,029	4 202
Люксембург	0,068	0,089	11 990	0,068	0,089	12 987
Мадагаскар	0,003	0,004	529	0,003	0,004	573
Малави	0,002	0,003	353	0,002	0,003	382
Малайзия	0,180	0,235	31 738	0,180	0,235	34 378
Мальдивские Острова	0,001	0,001	176	0,001	0,001	191
Мали	0,002	0,003	353	0,002	0,003	382
Маршалловы Острова	0,001	0,001	176	0,001	0,001	191
Мавритания	0,001	0,001	176	0,001	0,001	191
Маврикий	0,009	0,012	1 587	0,009	0,012	1 719
Мексика	0,980	1,281	172 797	0,980	1,281	187 170
Микронезия (Федеративные Штаты)	0,001	0,001	176	0,001	0,001	191
Монако	0,004	0,005	705	0,004	0,005	764
Монголия	0,002	0,003	353	0,002	0,003	382
Марокко	0,041	0,054	7 229	0,041	0,054	7 831
Мозамбик	0,001	0,001	176	0,001	0,001	191

/...

Страны-члены	Шкала взносов ООН на 1999 год (в процентах)	Шкала взносов с 25% предельным уровнем, предусматривающая, что взносы ни одной ПРС не превышают 0,01 процента (в процентах)	Взносы по состоянию на 1 января 1999 года (в долл. США)	Шкала взносов ООН на 2000 год (в процентах)	Шкала взносов с 25% предельным уровнем, предусматривающая, что взносы ни одной ПРС не превышают 0,01 процента (в процентах)	Взносы по состоянию на 1 января 2000 года (в долл. США)
Мьянма	0,008	0,010	1 411	0,008	0,010	1 528
Намибия	0,007	0,009	1 234	0,007	0,009	1 337
Науру	0,001	0,001	176	0,001	0,001	191
Непал	0,004	0,005	705	0,004	0,005	764
Нидерланды	1,631	2,131	287 584	1,631	2,131	311 505
Новая Зеландия	0,221	0,289	38 968	0,221	0,289	42 209
Никарагуа	0,001	0,001	176	0,001	0,001	191
Ниуэ	0,001	0,001	176	0,001	0,001	191
Нигер	0,002	0,003	353	0,002	0,003	382
Нигерия	0,040	0,052	7 053	0,040	0,052	7 640
Норвегия	0,610	0,797	107 557	0,610	0,797	116 504
Оман	0,051	0,067	8 993	0,051	0,067	9 740
Пакистан	0,059	0,077	10 403	0,059	0,077	11 268
Панама	0,013	0,017	2 292	0,013	0,017	2 483
Папуа-Новая Гвинея	0,007	0,009	1 234	0,007	0,009	1 337
Парагвай	0,014	0,018	2 469	0,014	0,018	2 674
Перу	0,095	0,124	16 751	0,095	0,124	18 144
Филиппины	0,080	0,105	14 106	0,080	0,105	15 279
Польша	0,207	0,271	36 499	0,207	0,270	39 535
Португалия	0,417	0,545	73 527	0,417	0,545	79 643
Катар	0,033	0,043	5 819	0,033	0,043	6 303
Республика Корея	0,994	1,299	175 266	0,994	1,299	189 844
Республика Молдова	0,018	0,024	3 174	0,018	0,024	3 438
Румыния	0,067	0,088	11 814	0,067	0,088	12 796
Российская Федерация	1,487	1,943	262 193	1,487	1,943	284 002
Руанда	0,001	0,001	176	0,001	0,001	191
Сент-Китс и Невис	0,001	0,001	176	0,001	0,001	191
Сент-Люсия	0,001	0,001	176	0,001	0,001	191
Сент-Винсент и Гренадины	0,001	0,001	176	0,001	0,001	191
Самоа	0,001	0,001	176	0,001	0,001	191
Сан-Марино	0,002	0,003	353	0,002	0,003	382
Сенегал	0,006	0,008	1 058	0,006	0,008	1 146
Сейшельские Острова	0,002	0,003	353	0,002	0,003	382
Сьерра-Леоне	0,001	0,001	176	0,001	0,001	191
Сингапур	0,176	0,230	31 033	0,176	0,230	33 614
Словакия	0,039	0,051	6 877	0,039	0,051	7 449
Словения	0,061	0,080	10 756	0,061	0,080	11 650
Соломоновы Острова	0,001	0,001	176	0,001	0,001	191
Южная Африка	0,366	0,478	64 534	0,366	0,478	69 902

/...

Страны-члены	Шкала взносов ООН на 1999 год (в процентах)	Шкала взносов с 25% предельным уровнем, предусматривающая, что взносы ни одной ПРС не превышают 0,01 процента (в процентах)	Взносы по состоянию на 1 января 1999 года (в долл. США)	Шкала взносов ООН на 2000 год (в процентах)	Шкала взносов с 25% предельным уровнем, предусматривающая, что взносы ни одной ПРС не превышают 0,01 процента (в процентах)	Взносы по состоянию на 1 января 2000 года (в долл. США)
Испания	2.589	3.383	456 502	2.589	3,383	494 473
Шри-Ланка	0,012	0,016	2 116	0,012	0,016	2 292
Судан	0,007	0,009	1 234	0,007	0,009	1 337
Суринам	0,004	0,005	705	0,004	0,005	764
Свазиленд	0,002	0,003	353	0,002	0,003	382
Швеция	1,084	1,417	191 135	1,084	1,416	207 033
Швейцария	1,215	1,588	214 233	1,215	1,588	232 053
Сирийская Арабская Республика	0,064	0,084	11 285	0,064	0,084	12 223
Таджикистан	0,005	0,007	882	0,005	0,007	955
Бывшая югославская Республика Македония	0,004	0,005	705	0,004	0,005	764
Того	0,001	0,001	176	0,001	0,001	191
Тринидад и Тобаго	0,017	0,022	2 998	0,017	0,022	3 247
Тунис	0,028	0,037	4 937	0,028	0,037	5 348
Турция	0,440	0,575	77 582	0,440	0,575	84 036
Туркменистан	0,008	0,010	1 411	0,008	0,010	1 528
Уганда	0,004	0,005	705	0,004	0,005	764
Украина	0,302	0,395	53 250	0,302	0,395	57 679
Объединенное Королевство Великобритании и Северной Ирландии	5,090	6,657	897 488	5,090	6,651	972 140
Объединенная Республика Танзания	0,003	0,004	529	0,003	0,004	573
Уругвай	0,048	0,063	8 464	0,048	0,063	9 168
Узбекистан	0,037	0,048	6 524	0,037	0,048	7 067
Вануату	0,001	0,001	176	0,001	0,001	191
Венесуэла	0,176	0,230	31 033	0,176	0,230	33 614
Вьетнам	0,007	0,009	1234	0,007	0,009	1 337
Йемен	0,010	0,013	1 763	0,010	0,013	1 910
Замбия	0,002	0,003	353	0,002	0,003	382
Зимбабве	0,009	0,012	1 587	0,009	0,012	1 719
ВСЕГО	77,377	100,000	13 493 000	77,382	100,000	14 616 600

Приложение II

СПЕЦИАЛЬНЫЙ ДОБРОВОЛЬНЫЙ ЦЕЛЕВОЙ ФОНД ДЛЯ
СОДЕЙСТВИЯ УЧАСТИЮ СТОРОН, ЯВЛЯЮЩИХСЯ
РАЗВИВАЮЩИМИСЯ СТРАНАМИ, В
ДЕЯТЕЛЬНОСТИ КОНВЕНЦИИ

1. Обеспечение этих средств предлагается в соответствии с частью С бюджета Целевого фонда Конвенции о биологическом разнообразии на двухгодичный период 1997-1998 годов, содержащегося в решении III/24, которое было принято на третьем совещании Конференции Сторон. Поскольку средства на нужды Сторон, являющихся наименее развитыми странами и малыми островными развивающимися государствами, уже заложены в основном бюджете на двухгодичный период 1999-2000 годов, настоящий специальный добровольный целевой фонд предназначен для привлечения добровольных взносов в поддержку участия в совещаниях органов Конвенции представителей Сторон, являющихся развивающимися странами, помимо тех Сторон, которые являются наименее развитыми странами и малыми островными развивающимися государствами, а также представителей Сторон с переходной экономикой.
2. Оценочные объемы ресурсов этого фонда, необходимые для оказания поддержки всем имеющим на это право Сторонам на всех совещаниях, приводятся в таблице 15 ниже.

Таблица 15

РЕСУРСЫ, НЕОБХОДИМЫЕ ДЛЯ ЦЕЛЕВОГО ФОНДА СОДЕЙСТВИЯ
УЧАСТИЮ В ДЕЯТЕЛЬНОСТИ КОНВЕНЦИИ О
БИОЛОГИЧЕСКОМ РАЗНООБРАЗИИ
(в тыс. долл. США)

	1999 год	2000 год
Оказание поддержки имеющим на это право Сторонам для участия в двухнедельном совещании КС	385,0	423,5
Оказание поддержки имеющим на это право Сторонам для участия в трехдневных региональных совещаниях КС	253,8	279,1
Оказание поддержки имеющим на это право Сторонам для участия в совещаниях вспомогательных органов продолжительностью в одну неделю	315,0	1 039,5
Оказание поддержки имеющим на это право Сторонам для участия в шестом совещании РГБ/Внеочередной КС продолжительностью в семь дней	350,0	
Итого	1 303,8	1 742,1
Расходы по поддержанию программ	169,5	226,5
ВСЕГО	1 473,2	1 968,6

/...

Приложение III

ПРЕДЛАГАЕМЫЙ БЮДЖЕТ КОНВЕНЦИИ О БИОЛОГИЧЕСКОМ РАЗНООБРАЗИИ НА
 ДВУХГОДИЧНЫЙ ПЕРИОД 1999-2000 ГОДОВ В СОПОСТАВЛЕНИИ
 С БЮДЖЕТОМ, УТВЕРЖДЕННЫМ КОНФЕРЕНЦИЕЙ СТОРОН
 НА ДВУХГОДИЧНЫЙ ПЕРИОД 1997-1998 ГОДОВ

1. Бюджет, утвержденный на двухгодичный период 1997-1998 годов.

	A	B	C	D	E	F	G
	<i>ВУ' Долговые взносы</i>	<i>ВУ Долговые взносы</i>	<i>ВЗ/ВЕ' Доброволь- ные взносы</i>	<i>ВЗ/ВЕ Доброволь- ные взносы</i>	<i>Всего 1997-1998 годы</i>	<i>Утверж- денные должности КС</i>	<i>Утверж- денные должности КОО</i>
<i>КСЗ</i>	<i>1997 год</i>	<i>1998 год</i>	<i>1997 год</i>	<i>1998 год</i>			
Административное руководство и управление							
Расходы по персоналу	385,3	404,9	0,0	0,0	790,2	4	2
Совещания КС	60,0	1 000,0	0,0	0,0	1 060,0		
Бюро КС	0,0	0,0	75,0	75,0	150,0		
Функции по осуществлению связей	0,0	0,0	150,0	200,0	350,0		
Путевые расходы участников КС	0,0	0,0	0,0	400,0	400,0		
Путевые расходы участников региональных совещаний	0,0	0,0	0,0	250,0	250,0		
Служебные поездки	130,0	120,0	0,0	0,0	250,0		
Временная помощь/сверхурочные	10,0	10,0	0,0	0,0	20,0		
ИТОГО	585,3	1 534,9	225,0	925,0	3 270,2	4	2
Научные, технические и технологические вопросы							
Расходы по персоналу	322,4	447,8	104,3	0,0	874,5	4	4
Совещания ВОНТТК	620,0	120,0	0,0	0,0	740,0		
Совещание по вопросам знаний коренных народов	350,0	0,0	0,0	0,0	350,0		
Специальные межсессионные совещания	0,0	0,0	0,0	0,0	0,0		
Совещания бюро	0,0	0,0	75,0	50,0	125,0		
Консультанты	150,0	200,0	0,0	0,0	350,0		
Семинары	0,0	0,0	0,0	0,0	0,0		
Семинар о роли частного сектора	0,0	0,0	0,0	0,0	0,0		
Путевые расходы участников совещаний ВОНТТК	0,0	0,0	338,4	0,0	338,4		

	A	B	C	D	E	F	G
	<i>RY¹</i> Долевые взносы	<i>RY</i> Долевые взносы	<i>RY², RF³</i> Доброволь- ные взносы	<i>RY / RF</i> Доброволь- ные взносы	<i>Всего</i> 1997-1998 годы	<i>Утверж- денные</i> должности КС	<i>Утверж- денные</i> должности КОО
КСЗ	1997 год	1998 год	1997 год	1998 год			
Путевые расходы участников семинаров	0,0	0,0	338,4	0,0	338,4		
Служебные поездки	125,0	125,0	0,0	0,0	250,0		
Временная помощь/ сверхурочные	30,0	30,0	0,0	0,0	60,0		
Разное	0,0	0,0	20,6	0,0	20,6		
ИТОГО	1 597,4	922,8	876,7	50,0	3 446,9	4	4
Осуществление и связь							
Персонал	823,0	864,2	0,0	0,0	1 687,2	10	5
Консультанты	150,0	200,0	0,0	0,0	350,0		
Обзор деятельности МП	0,0	0,0	0,0	0,0	0,0		
Обзор механизма финансирования	150,0	0,0	0,0	0,0	150,0		
Консультативный комитет МП	150,0	0,0	0,0	0,0	150,0		
Семинары МП	0,0	0,0	0,0	158,0	158,0		
Совещания экспертов	80,0	0,0	0,0	0,0	80,0		
Мероприятия МП	0,0	0,0	50,0	50,0	100,0		
Путевые расходы участников	0,0	0,0	200,0	200,0	400,0		
Служебные поездки	125,0	125,0	0,0	0,0	250,0		
Глобальная перспектива в области биоразнообразия	80,0	250,0	0,0	0,0	330,0		
Информационные материалы	150,0	150,0	0,0	0,0	300,0		
Электронные средства	0,0	0,0	0,0	0,0	0,0		
Приобретение библиотечных фондов	80,0	80,0	0,0	0,0	160,0		
Временная помощь/ сверхурочные	30,0	30,0	0,0	0,0	60,0		
ИТОГО	1 818,0	1 699,2	250,0	408,0	4 175,2	10	5
Биобезопасность							
Расходы по персоналу	186,1	199,6	0,0	0,0	385,7	2	2
Специальная рабочая группа	700,0	700,0	0,0	0,0	1 400,0		
Совещание РГБ-6/КС	0,0	0,0	0,0	0,0	0,0		
Совещание МК по протоколу	0,0	0,0	0,0	0,0	0,0		
Совещания бюро	0,0	0,0	75,0	50,0	125,0		

	A	B	C	D	E	F	G
	<i>RY¹</i> Долевые взносы	<i>RY</i> Долевые взносы	<i>RZ² RF³</i> Доброволь- ные взносы	<i>RZ² RF</i> Доброволь- ные взносы	<i>Всего</i> 1997-1998 годы	<i>Утверж- денные должности КС</i>	<i>Утверж- денные должности КОО</i>
<i>КСЗ</i>	1997 год	1998 год	1997 год	1998 год			
Путевые расходы участников	0,0	0,0	676,7	676,7	1 353,4		
Служебные поездки	50,0	50,0	0,0	0,0	100,0		
Временная помощь/ сверхурочные	30,0	30,0	0,0	0,0	60,0		
ИТОГО	966,1	979,6	751,7	726,7	3 424,1	2	2
Вспомогательное обслуживание							
Расходы по персоналу	219,4	230,4	0,0	0,0	449,8	2	5
Служебные поездки	40,0	40,0	0,0	0,0	80,0		
Аренда	60,0	60,0	0,0	0,0	120,0		
Связь	300,0	300,0	0,0	0,0	600,0		
Аренда и обслуживание оборудования	0,0	0,0	0,0	0,0	0,0		
Представительские расходы	50,0	50,0	0,0	0,0	100,0		
Канцтовары и принадлежности	70,0	70,0	0,0	0,0	140,0		
Мебель и оборудование	50,0	50,0	0,0	0,0	100,0		
Типографские работы, выполняемые по внешним контрактам	0,0	0,0	0,0	0,0	0,0		
Подготовка кадров	0,0	0,0	0,0	0,0	0,0		
Страхование	20,0	20,0	0,0	0,0	40,0		
Временная помощь/ сверхурочные	30,0	30,0	0,0	0,0	60,0		
ИТОГО	839,4	850,4	0,0	0,0	1 689,8	2	5
ВСЕГО	5 806,2	5 986,9	2 103,4	2 109,7	16 006,2	22	18
<i>Расходы по поддержанию программ</i>	<i>754,8</i>	<i>778,3</i>	<i>273,4</i>	<i>274,3</i>	<i>2 080,8</i>		

	A	B	C	D	E	F	G
	<i>ВУ¹</i> <i>Долевые</i> <i>взносы</i>	<i>ВУ</i> <i>Долевые</i> <i>взносы</i>	<i>ВЗ² ВЕ¹</i> <i>Доброволь-</i> <i>ные взносы</i>	<i>ВЗ/ВЕ</i> <i>Доброволь-</i> <i>ные взносы</i>	<i>Всего</i> <i>1997-1998</i> <i>годы</i>	<i>Утверж-</i> <i>денные</i> <i>должности</i> <i>КС</i>	<i>Утверж-</i> <i>денные</i> <i>должности</i> <i>КОО</i>
<i>КСЗ</i>	1997 год	1998 год	1997 год	1998 год			
<i>ВСЕГО, ВКЛЮЧАЯ</i>							
<i>РАСХОДЫ ПО</i>							
<i>ПОДДЕРЖАНИЮ</i>							
<i>ПРОГРАММ</i>	6 561,0	6 765,2	2 376,8	2 384,0	18 087,0		
Взнос правительства принимающей страны	1 000,0	1 000,0			2 000,0		
Экономия средств, полученная в предыдущие годы	300	1000					
Всего нетто	5 261,0	4 765,2	2 376,8	2 384,0	14 787,0		

2. Предлагаемый бюджет на двухгодичный период 1999-2000 годов.

	H	I	J	K	L	M	N	O
	<i>ВУ</i> <i>Долевые</i> <i>взносы</i>	<i>ВУ</i> <i>Долевые</i> <i>взносы</i>	<i>Всего</i> <i>1999-</i> <i>2000 годы</i>	<i>Увели-</i> <i>чение</i> <i>в %</i>	<i>Предла-</i> <i>гаемые</i> <i>долж-</i> <i>ности</i> <i>КС</i>	<i>Предла-</i> <i>гаемые</i> <i>долж-</i> <i>ности</i> <i>КОО</i>	<i>Число</i> <i>новых</i> <i>долж-</i> <i>ностей</i> <i>КС</i>	<i>Число</i> <i>новых</i> <i>долж-</i> <i>ностей</i> <i>КОО</i>
<i>КСА</i>	1999 год	2000 год			Е по сравне- нию с Н		Л-Ф	М-Г
Административное руководство и управление								
Расходы по персоналу	671,3	704,9	1 376,2	74%	5	4	1	2
Совещания КС	1 150,0	1 207,5	2 357,5	122%				
Бюро КС	80,0	84,0	164,0	9%				
Функции по осуществлению связей	0,0	0,0	0,0	-100%				
Путевые расходы участников КС	368,5	386,9	755,4	89%				
Путевые расходы участников региональных совещаний	242,9	255,0	497,9	99%				
Служебные поездки	132,0	138,6	270,6	8%				
Временная помощь/ сверхурочные	10,0	10,0	20,0	0%				
ИТОГО	2 654,7	2 787,0	5 441,7	66%	5	4	1	2

/...

	Н	І	Ј	К	Л	М	Н	О
	<i>ВУ Долевые взносы</i>	<i>ВУ Долговые взносы</i>	<i>Всего 1999- 2000 годы</i>	<i>Увели- чение в %</i>	<i>Предла- гаемые долж- ности КС</i>	<i>Предла- гаемые долж- ности КОО</i>	<i>Число новых долж- ностей КС</i>	<i>Число новых долж- ностей КОО</i>
<i>КС4</i>	1999 год	2000 год			Е по сравне- нию с Н		L-F	M-G
Научные, технические и технологические вопросы								
Расходы по персоналу	1 838,2	1 930,1	3 768,3	331%	15	9	11	5
Совещания ВОНТТК	550,0	577,5	1 127,5	52%				
Совещание по вопросам знания коренных народов	0,0	0,0	0,0	-100%				
Специальные межсессионные совещания	120,0	120,0	240,0	новая				
Совещания бюро	80,0	84,0	164,0	31%				
Консультанты	330,0	397,5	727,5	108%				
Семинары	470,0	470,0	940,0	новая				
Семинар о роли частного сектора	0,0	605,0	605,0	новая				
Путевые расходы участников совещаний ВОНТТК	301,5	316,6	618,1	83%				
Путевые расходы участников семинаров	0,0	316,6	316,6	-6%				
Служебные поездки	270,0	283,5	553,5	121%				
Временная помощь/ сверхурочные	10,0	10,0	20,0	-67%				
Разное	0,0	0,0	0,0	-100%				
ИТОГО	3 969,7	5 110,8	9 080,5	163%	15	9	11	5
Осуществление и связь								
Персонал	1 599,4	1 679,4	3 278,8	94%	13	9	3	4
Консультанты	125,0	86,5	211,5	-40%				
Обзор деятельности МП	40,0	0,0	40,0	новая				
Обзор механизма финансирования	0,0	0,0	0,0	100%				
Консультативный комитет МП	15,0	15,0	30,0	-80%				
Семинары МП	0,0	0,0	0,0	100%				
Совещания экспертов	0,0	50,0	50,0	-38%				
Совещания МП	0,0	0,0	0,0	-100%				
Путевые расходы участников	0,0	0,0	0,0	-100%				
Служебные поездки	195,0	204,8	399,8	60%				

	Н	І	Ј	К	Л	М	Н	О
	<i>ВУ Долевые взносы</i>	<i>ВУ Долевые взносы</i>	<i>Всего 1999- 2000 годы</i>	<i>Увели- чение в %</i>	<i>Предла- гаемые долж- ности КС</i>	<i>Предла- гаемые долж- ности КОО</i>	<i>Число новых долж- ностей КС</i>	<i>Число новых долж- ностей КОО</i>
<i>КСА</i>	1999 год	2000 год			Е по сравне- нию с II		L-F	M-G
Глобальная перспектива в области биоразнообразия	250,0	250,0	500,0	52%				
Информационные материалы	100,0	50,0	150,0	-50%				
Электронные средства	50,0	30,0	80,0	новая				
Приобретение библиотечных фондов	20,0	21,0	41,0	-74%				
Временная помощь/сверхурочные	10,0	10,0	20,0	-67%				
ИТОГО	2 404,4	2 396,6	4 801,0	15%	13	9	3	4
Биобезопасность								
Расходы по персоналу	349,1	366,5	715,6	86%	3	2	1	0
Специальная рабочая группа	0,0	0,0	0,0	-100%				
Совещание РГБ-6/КС	705,0	0,0	705,0	новая				
Совещание МК по протоколу	0,0	385,0	385,0	новая				
Совещания бюро	80,0	84,0	164,0	31%				
Путевые расходы участников	335,0	331,7	666,7	-51%				
Служебные поездки	45,0	47,3	92,3	-8%				
Временная помощь/сверхурочные	10,0	10,0	20,0	-67%				
ИТОГО	1 524,1	1 224,5	2 748,6	-20%	3	2	1	0
Вспомогательное обслуживание								
Расходы по персоналу	560,9	589,0	1 149,9	156%	3	9	1	4
Служебные поездки	90,0	94,5	184,5	131%				
Аренда	416,8	644,1	1 060,9	784%				
Связь	435,0	478,5	913,5	52%				
Аренда и обслуживание оборудования	55,0	60,0	115,0	новая				
Представительские расходы	50,0	50,0	100,0	0%				
Канцтовары и принадлежности	200,0	200,0	400,0	186%				
Мебель и оборудование	330,0	50,0	380,0	280%				

/...

	Н	И	Ј	К	Л	М	Н	О
	ВУ Долгосрочные взносы	ВУ Долгосрочные взносы	Всего 1999- 2000 годы	Увели- чение в %	Предла- гаемые долж- ности КС	Предла- гаемые долж- ности КОО	Число новых долж- ностей КС	Число новых долж- ностей КОО
<i>КСА</i>	1999 год	2000 год			Е по сравне- нию с Н		L-F	M-G
Типографские работы, выполняемые по внешним контрактам	50,0	50,0	100,0	новая				
Подготовка кадров	50,0	50,0	100,0	новая				
Страхование	25,0	25,0	50,0	25%				
Временная помощь/ сверхурочные	10,0	10,0	20,0	-67%				
ИТОГО	2 272,7	2 301,1	4 573,8	171%	3	9	1	4
ВСЕГО	12 825,6	13 820,0	26 645,6	66%	39	33	17	15
<i>Расходы на поддержание программы</i>	<i>1 667,3</i>	<i>1 796,6</i>	<i>3 463,9</i>	66%				
	14 492,9	15 616,5	30 109,5	66%				
Взносы правительства принимающей страны	1 000,0	1 000,0	2 000,0					
Экономия средств, полученная в предыдущие годы*								
	13 492,9	14 616,5	28 109,5					
* Подлежит подтверждению, как только будут получены официальные проверенные счета за 1997 год.								

Примечания:

1. ВУ является кодом, присвоенным специальному счету для основного административного бюджета КБР (Общий целевой фонд КБР).
2. ВZ является кодом, присвоенным специальному фонду добровольных взносов для оказания содействия участию Сторон в деятельности КБР (общий целевой фонд добровольных взносов для оказания содействия участию Сторон в деятельности КБР).
3. ВЕ является кодом, присвоенным специальному фонду дополнительных добровольных взносов в основной бюджет для утвержденных мероприятий в рамках КБР (общий целевой фонд дополнительных добровольных взносов в поддержку утвержденных мероприятий в рамках КБР).

Приложение IV

СВОДНАЯ СМЕТА РЕСУРСОВ НА ДВУХГОДИЧНЫЙ
ПЕРИОД 1999-2000 ГОДОВ

Таблица 16

СВОДНАЯ СМЕТА РЕСУРСОВ ДЛЯ ЦЕЛЕВОГО ФОНДА
НА ДВУХГОДИЧНЫЙ ПЕРИОД 1999-2000 ГОДОВ
В РАЗБИВКЕ ПО ПРЕДЛАГАЕМЫМ ИСТОЧНИКАМ
ФИНАНСИРОВАНИЯ

(в тыс. долл. США)

Предлагаемый источник финансирования	1999 год	2000 год
Основной бюджет: предлагаемый бюджет	13 493,0	14 616,6
Специальный добровольный целевой фонд для участия в деятельности КБР	1 473,2	1 968,6
Непредвиденные расходы по протоколу по биобезопасности	300,0	300,0
ИТОГО	15 266,2	16 885,2