



# ***SOMMAIRE***

- ***CONTEXTE : LE PROJET BDOT***
- ***METHODOLOGIE SUR LA REALISATION DES COMPTES***
- ***RESULTATS ET ANALYSE***
- ***CONCLUSION ET PERSPECTIVES***



## ***CONTEXTE : LE PROJET BDOT (1/5)***

***BDOT*** : Base de données d'occupation des terres

***Démarrage du projet*** : Novembre 2003

***Fin du Projet*** : Avril 2005

***Surface du territoire*** : 274000 km<sup>2</sup>

***Équipe:***

4 Photo interprètes (dont 2 de l' IGB+ 1 Forestier+1Geographe)

1 Expert SIG/ Coordinateur (IGB)

1 Expert Écologie végétal (Université Ouaga)

1 Expert Géomorphologue (Université Ouaga)

1 Expert SIG (IGN-FI)

1 Expert Système (IGN-FI)

1 Chef de projet/ Expert Land cover (IGN-FI)

***Financement:*** Coopération Danoise

***Commanditaire:*** Programme National de la gestion des terroirs (PNGT )

***Lieu de production*** : Institut Géographique du Burkina Faso (IGB)



# CONTEXTE : LE PROJET BDOT (2/5)

## ORGANISATION GENERALE

### 1- Phase de production

#### LES TRAVAUX PRELIMINAIRES

*Collecte des informations de bases (Landsat TM, ETM)*

*Collecte de la documentation exogène*

#### LES TRAITEMENTS DES DONNEES SATELLITAIRES

*LA PHOTO-INTERPRETATION (proprement dite) par PIAO*

#### LE TERRAIN

*SAISIE DES META DONNEES 1:200000*

### 2- Phase de contrôle thématique

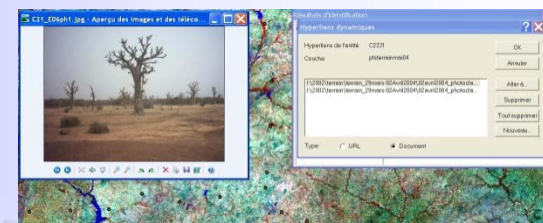
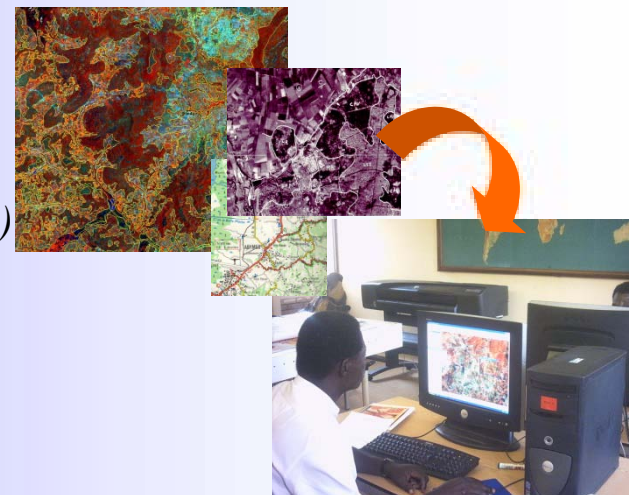
### 3- Phase d'intégration des chantiers

### 4- Phase de contrôle topologique

### 5- Phase de validation

*(Commanditée par PNGT2 à AGRHYMET)*

### 6- Phase d'archivage





# CONTEXTE : LE PROJET BDOT (3/5)

## SPECIFICATION DES BDOT

### Principe cartographique :

**Échelle de restitution:** 1:200 000

**Échelle de saisie :** 1:50.000

**Nomenclature standard:**

Niveau 1 : 5 classes

Niveau 2 : 12 classes

Niveau 3 : 33 classes

Niveau 4 : 9 classes

**Seuil cartographique de saisie:**

25 Ha

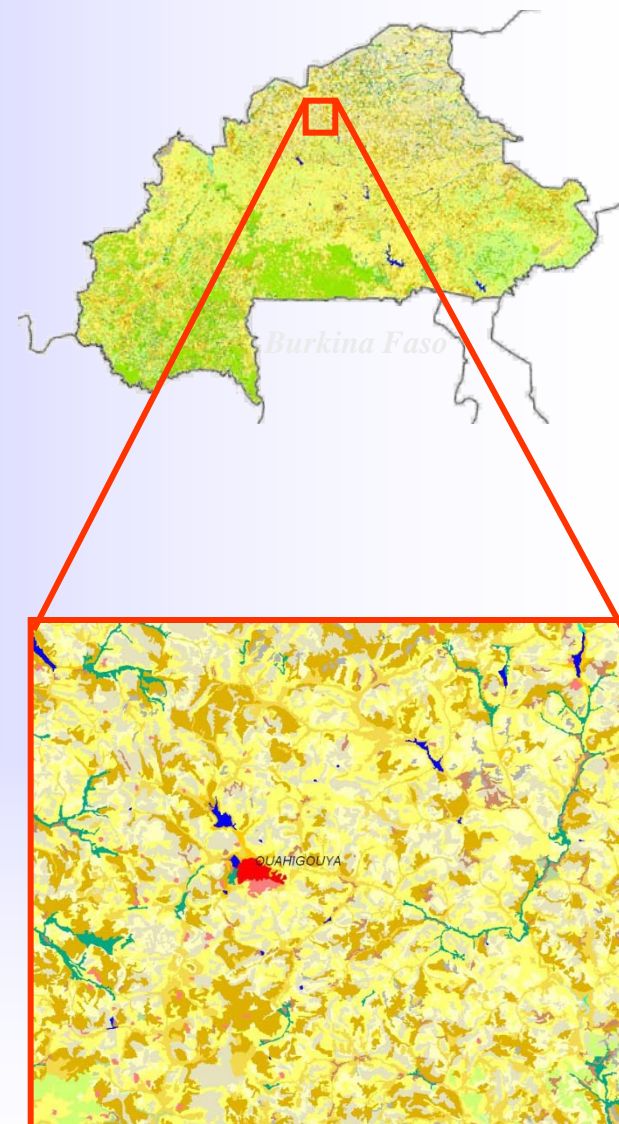
5 ha pour Zone artificielle (1)  
et surface en eau (5)

**Linéaire minimum :** 100m

**Changements :** 5 ha

**Étude rétopolative et actualisation :** 7 - 10 ans

**Pays :** BURKINA FASO



# NOMENCLATURE ©BDOT

## 1 – Territoires artificialisés



- 11 Zones urbanisées
  - 111 Tissu urbain continu
  - 112 Tissu urbain discontinu
  - 113 Habitat rural
- 12- Zones industrielles ou commerciales et réseau de communication
  - 121 Zones industrielles, commerciales et socio collectives
  - 122 Réseaux routiers et ferroviaires et espaces associés
  - 123 Zones portuaires
  - 124 Aéroports
- 13 - Mines, décharges et chantiers
  - 131 Extractions
- 14 - Espaces verts et parcs
  - 141 Parcs et jardins
  - 142 Équipements sportifs et de loisirs

## 2 – Territoires agricoles

- 21 Cultures annuelles
  - 211 Cultures pluviales
  - 212 Périmètres irrigués
  - 213 Rizières
- 22 Cultures permanentes
  - 221 Plantation agricole
  - 222 Vergers
- 23 Prairies
- 24 Zones agricoles hétérogènes
  - 241 Cultures annuelles associés aux cultures permanentes
  - 242 Systèmes cultureux et parcellaires complexes
  - 243 Territoires principalement occupés par l'agriculture, avec présence d'espaces naturels importants
  - 244 Territoire agroforestier



## 3 Forêts et milieux semi- naturels

### FORETS

- 31- Forêts
  - 311 Forêts dense
  - 312 Forêt claire
  - 313 Forêt galerie
  - 314 Plantation forestière



### SAVANES

- 32- Milieux à végétation arbustive et ou herbacée
  - 321 Savanes
    - 3211 Savane herbeuse
    - 3212 Savane arbustive
    - 3213 Savane arborée
  - 322 Fourrés

### STEPPE

- 33 - Espaces ouverts sans ou avec peu de végétation
  - 331 dunes et sables
  - 332 Roches nus
  - 333 Végétation clairsemée
    - 3331 Steppe herbeuse
    - 3332 Steppes arbustive
    - 3333 Steppe arborée
    - 3334 Autre végétation clairsemée
  - 334 Zones incultivables
  - 335 Sols nus (érosés, dénudés, cuirasses, etc.)

### SOL NUS

## 4 Zones humides

- 41 - Zones humides intérieures

- 411 Marais intérieurs
- 412 Prairies marécageuses
- 413 Prairies aquatiques



## 5 Surfaces en eau

- 51-Eau continentale

- 511 Cours et voies d'eau permanents
- 512 Plans d'eau

### RETENUES D'EAU

- 5121 plan d'eau naturel
- 5122 Plan d'eau artificiel
- 513 Cours et voies d'eau temporaire

**Des adaptations  
spécifiques CLC**



# CONTEXTE : LE PROJET BDOT (5/5)

## LES DONNEES EN SORTIE

**Les images satellites :** Couverture Landsat TM et ETM de 1992 et 2002 (14 GB)

**Les bases ci-dessous en format (shp, Arc Info E00): (230 MB)**

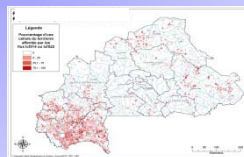
BDOT 2002



BDOT 1992

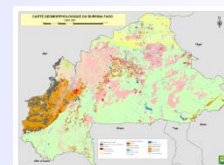


BDOT-Change



GCP et photos terrain associées

Base de donnée Géomorphologique



**Des rapports d'activités**

**Un guide technique complet et illustré de la nomenclature**

**Des méta données**



# ***METHODOLOGIE SUR LA REALISATION DES COMPTES (1/7)***

## **OBJECTIF**

Le principal objectif des comptes d'occupation des terres est de **fournir une information statistique simple**, homogène et ayant une dimension spatiale, de l'occupation des terres en terme de **stock et de surface disponible** pour chaque grand type d'occupation du sol mais également de fournir **une information quantitative et qualitative des changements survenus** pendant cette période.

## **DEMARCHE**

Utilisation de la méthode Land Ecosystem Account (LEAC) pour :

- Définir les grands types de pressions existant sur le territoire
- Localiser les conflits potentiels et pression d'usage du sol sur le territoire Burkinabé à l'échelle nationale et régionale
- Réaliser des **représentations spatiales, graphiques et statistiques** des comptes et suivis de l'occupation des terres





# METHODOLOGIE SUR LA REALISATION DES COMPTES (2/7)

## LES DONNEES EN ENTREE

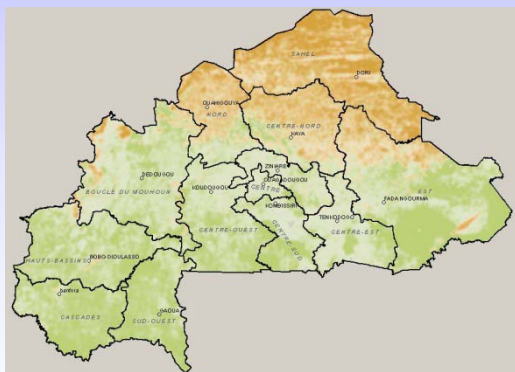
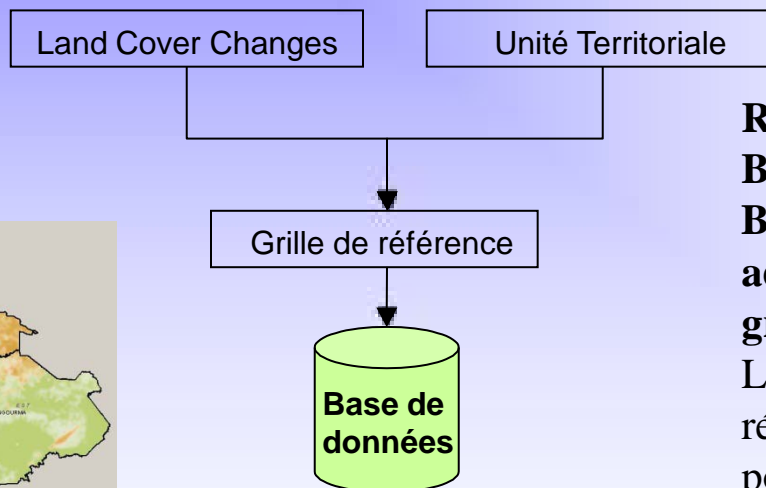
BDOT2002

BDOT1992

BDOT-CHANGE

Limites administratives (définir les unités territoriales pour l'analyse), IGB

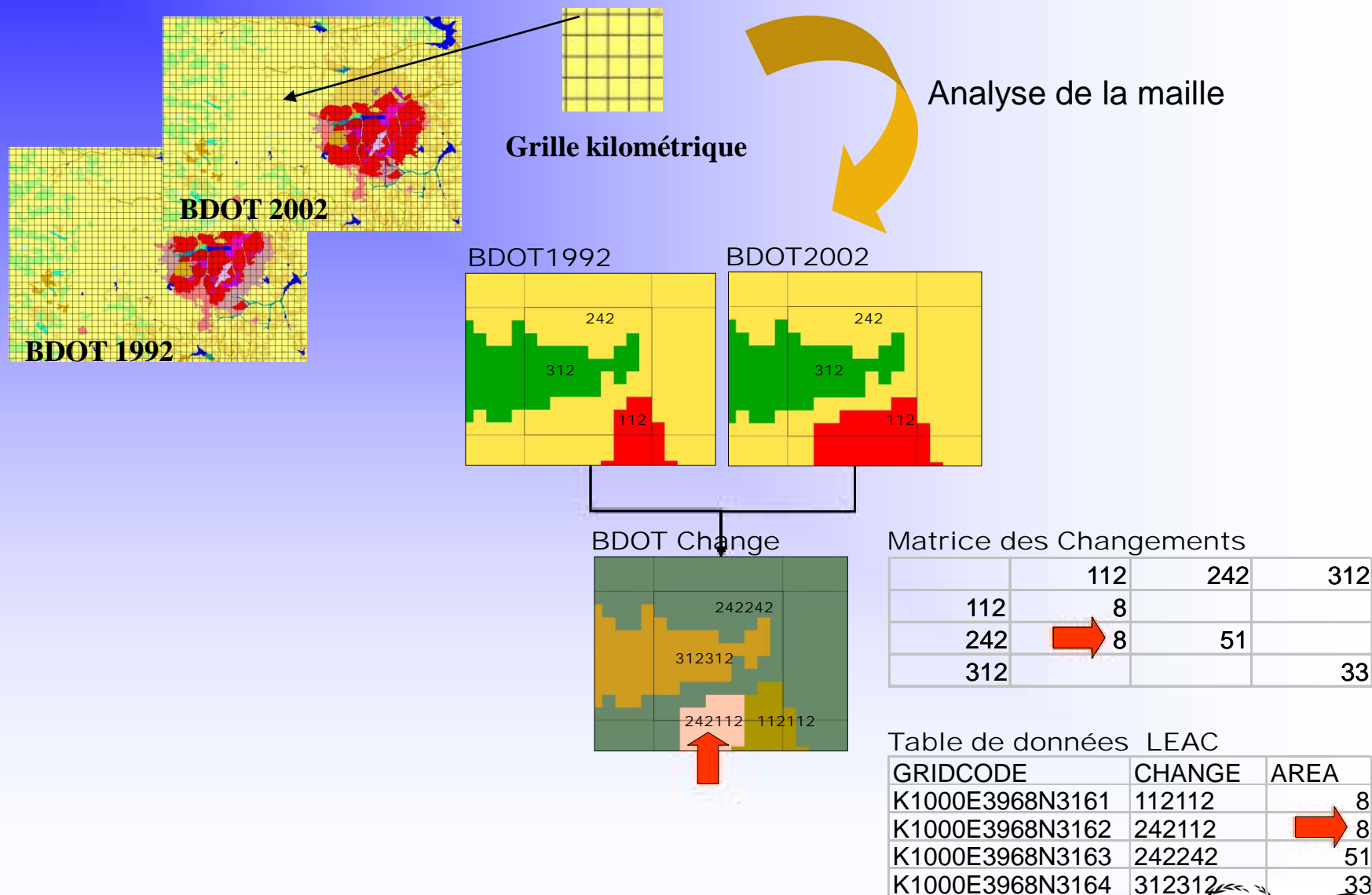
Définition d'une grille km<sup>2</sup> géoréférencée



**Réalisation d'une nouvelle BD par intégration des BDOT et des limites administratives dans une grille de référence.** L'utilisation d'une grille de référence est fondamentale pour intégrer des informations différentes et facilite l'analyse statistique.



# METHODOLOGIE SUR LA REALISATION DES COMPTES (3/7)





# METHODOLOGIE SUR LA REALISATION DES COMPTES (5/7)

## CLASSIFICATION DES CHANGEMENTS ANALYSES DES FLUX

Flux d'occupation des terres de niveau 3

		Code 2002	313	314	3211	3212	3213	322	331	332	3331	3332	3333
Code 1992			Forêt galerie	Plantation forestière	Savane herbeuse	Savane arbustive	Savane arborée	Fourré	Dunes et sables	Roches nus	Steppe herbeuse	Steppe arbustive	Steppe arborée
211	Cultures pluviales	lcf61	lcf72	lcf411	lcf411	lcf61	lcf62	lcf63	lcf63	lcf411	lcf411	lcf61	
212	Périmètres irrigués	lcf61	lcf72	lcf411	lcf411	lcf61	lcf62	lcf63	lcf63	lcf411	lcf411	lcf61	
213	Rizières	lcf61	lcf72	lcf411	lcf411	lcf61	lcf62	lcf63	lcf63	lcf411	lcf411	lcf61	
221	Plantation agricole	lcf61	lcf72	lcf411	lcf411	lcf61	lcf62	lcf63	lcf63	lcf411	lcf411	lcf61	
222	Vergers	lcf61	lcf72	lcf411	lcf411	lcf61	lcf62	lcf63	lcf63	lcf411	lcf411	lcf61	
241	Cultures annuelles associées aux cultures permanentes	lcf61	lcf72	lcf411	lcf411	lcf61	lcf62	lcf63	lcf63	lcf411	lcf411	lcf61	
242	Systèmes culturaux et parcellaires complexes	lcf61	lcf72	lcf411	lcf411	lcf61	lcf62	lcf63	lcf63	lcf411	lcf411	lcf61	
243	Territoires principalement agricoles avec espaces naturels importants	lcf61	lcf72	lcf412	lcf412	lcf61	lcf62	lcf63	lcf63	lcf412	lcf412	lcf61	
244	Territoire agroforestier	lcf61	lcf72	lcf411	lcf411	lcf61	lcf62	lcf63	lcf63	lcf411	lcf411	lcf61	
311	Forêt dense	lcf99	lcf72	lcf74	lcf74	lcf73	lcf99	lcf74	lcf99	lcf99	lcf99	lcf99	lcf99
312	Forêt claire	lcf99	lcf72	lcf74	lcf74	lcf73	lcf99	lcf74	lcf99	lcf99	lcf99	lcf99	lcf99
313	Forêt galerie		lcf72	lcf74	lcf74	lcf73	lcf913	lcf74	lcf99	lcf74	lcf74	lcf73	
314	Plantation forestière	lcf73		lcf913	lcf73	lcf73	lcf99	lcf74	lcf99	lcf74	lcf73	lcf73	
3211	Savane herbeuse	lcf71	lcf72		lcf911	lcf71	lcf99	lcf913	lcf913	lcf99	lcf99	lcf99	lcf99
3212	Savane arbustive	lcf71	lcf72	lcf913		lcf911	lcf99	lcf913	lcf913	lcf99	lcf99	lcf99	lcf99
3213	Savane arborée	lcf73	lcf72	lcf74	lcf913		lcf99	lcf74	lcf99	lcf99	lcf99	lcf99	lcf99

Flux d'occupations des terres de niveau 2

Lcf 411: extension et mise en jachère friche, Lcf63 retrait de l agriculture sans régénération naturelle





# METHODOLOGIE SUR LA REALISATION DES COMPTES (6/7)

## CLASSIFICATION DES FLUX

**NC : No Change**

**lcf1 : Évolution interne des territoires urbains**

- Lcf11 : Densification des espaces urbains*
- lcf12 : Recyclage des espaces urbains*
- cf13 : Développement d'espaces verts urbains*

**lcf2 : Extension urbaine résidentielle**

- lcf21 Extension de l'habitat dense résidentiel*
- lcf22 Extension de l'habitat diffus résidentiel*
- lcf23 Extension de l'habitat rural*

**lcf3 Extension des zones d'activités économiques et commerciales et des infrastructures**

- lcf31 Extension des zones industrielles et commerciales*
- lcf32 Extension des réseaux de transport*
- Lcf33 Extension des zones portuaires*
- lcf34 Extension des aéroports*
- lcf35 Extension des mines et carrières*
- lcf36 Extension des décharges*
- lcf37 Construction*
- lcf38 Extension des équipements sportifs et de loisirs*

**lcf4 Conversion interne agricole**

- lcf41 Extension des friches, jachères*
  - lcf411 Extension et mise en jachère, friches*
  - lcf412 Extension diffuse de jachère, friches*
- lcf42 Conversion interne entre cultures annuelles*
  - lcf421 Conversion des cultures pluviales en périmètres irrigués*
  - lcf422 Conversion interne de cultures annuelles*
  - lcf423 Conversion interne des périmètres irrigués*
- lcf43 Conversion interne entre cultures permanentes*
  - lcf431 Conversion interne entre cultures permanentes*
- lcf44 Conversion des cultures permanentes en cultures annuelles*
  - lcf441 Conversion des cultures permanentes en périmètres irrigués*
  - lcf442 Conversion des cultures permanentes en cultures pluviales*
  - cf443 Conversion diffuse des cultures permanentes en cultures pluviales*
- lcf45 Conversion des cultures annuelles en cultures permanentes*
- lcf451 Conversion des cultures annuelles en cultures permanentes*
- lcf452 Conversion diffuse des cultures annuelles en cultures permanentes*
- lcf46 Conversion des zones agricoles hétérogènes*
  - lcf461 Conversion diffuse des jachères / cultures permanentes en cultures pluviales.*
  - lcf462 Conversion diffuse des jachères / cultures permanentes en périmètres irrigués*
  - lcf463 Conversion diffuse des jachères / cultures annuelles en culture permanente*

*lcf47 Conversion des territoires agroforestiers*

*lcf471 Extensification des territoires agroforestiers*

*lcf472 Intensification des territoires agroforestiers*

**lcf5 Conversion des forêts, espaces naturels et semi naturels en agriculture**

- lcf51 Conversion des forêts et savanes en agriculture*
- lcf511 Conversion intensive des forêts en agriculture*
- lcf512 Conversion diffuse des forêts en agriculture*
- lcf513 Conversion intensive des formations arborées/ arbustives en agriculture*
- lcf514 Conversion diffuse des formations arborées/ arbustives en agriculture*
- lcf52 Conversion des espaces semi-naturels en agriculture*
- lcf521 Conversion intensive des espaces semi-naturels en agriculture*
- lcf522 Conversion diffuse des espaces semi-naturels en territoire agricole*
- lcf53 Conversion des zones humides en agriculture*
- lcf54 Autre conversion en agriculture*

**lcf6 Retrait agricole**

- lcf61 Retrait de l'agriculture avec régénération des forêts et formations arborées*
- lcf62. Retrait agricole avec régénération herbeuse et arbustive.*
- lcf63 Retrait de l'agriculture sans régénération naturelle*

**lcf7 Création transformation et gestion des formations arborées et arbustives**

- lcf71 Régénération arborée et arbustive*
- lcf72 Boisement et plantation*
- lcf73 Conversion interne forestière*
- lcf74 Transformation régressive des formations arborées et arbustives*

**lcf8 Gestion et aménagement des plans d'eau**

*lcf81 Création de plan d'eau*

**lcf9 Changement de l'occupation des sols lié à des causes naturelles ou autres**

- lcf91 Création semi naturelle et rotation*
- lcf911 Création semi naturelle*
- lcf912 Rotation semi naturelle*
- lcf913 Régression semi naturelle*
- lcf914 Extension des voies d'eau*
- lcf92 Feu gérer de forêt, brousse, cultures*
- lcf93 Variation saisonnière/ temporaire*
- lcf99 Autre changement ou changement inconnu*





# ***METHODOLOGIE SUR LA REALISATION DES COMPTES (7/7)***

## **Sélection des flux étudiés :**

- **Dans le domaine de l'urbain  
(artificialisation de l'espace et grands aménagements)**
- **Dans le domaine de l'agriculture  
(Extensification/ intensification agricole, abandon agricole)**
- **Dans le domaine des milieux naturels et semi-naturels  
(évolution des milieux naturels, suivi des Parcs Naturels)**

*L analyse porte sur l'ensemble du territoire puis sur une approche régionale*

**Lancement des opération sur Arc View 3.2 et ACCESS**

**Sortie et représentation graphique ARC GIS / ARC Map**



# ***RESULTATS ET ANALYSES***



# RESULTATS STATISTIQUES ET SPATIAUX

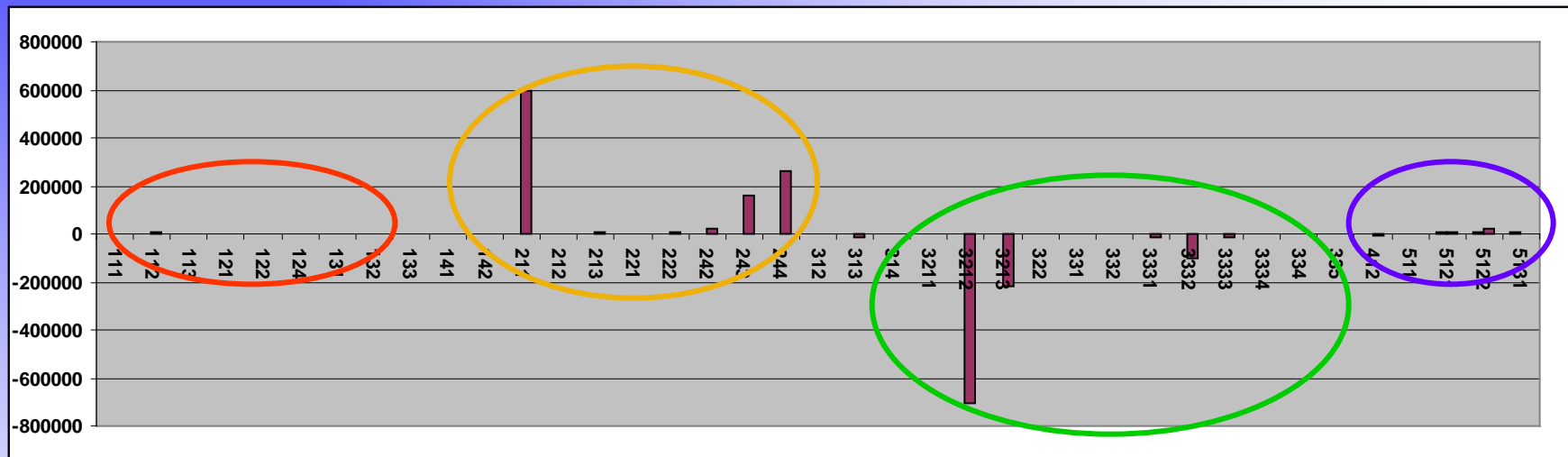
## Quelques mots avant la présentation des résultats

- ➡ •Aucune information comparative de nos résultats (Statistique ou spatiale)
- ➡ •Connaissance des postes de la nomenclature (*être en mesure de comprendre et de définir chaque classe de la nomenclature BDOT*)
- ➡ •Connaître les *spécificités cartographiques* de la BDOT (*seuil 25ha, 5 ha, linéaire 100m, mise à jour 5ha* )
- ➡ •Être conscient des limites de la photo-interprétation et des outils d'observation utilisés (*Plus l'analyse du thème observé est fine, plus la probabilité d'erreur augmente*)
- ➡ •Enfin c'est une approche nationale et régionale (**Non LOCALE !!!!**)



# RESULTATS STATISTIQUES ET SPATIAUX

Aperçu général des changements sur l'ensemble du territoire du Burkina Faso (Matrice des changements)

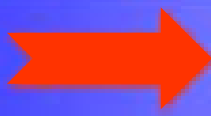


Ces statistiques sont rapportées aux surfaces de changement par classe d'occupation des terres. Elles expriment la quantité de surface en hectare de changement sous forme de **perte** ou de **gain**.

**Gains :** **cultures pluviales ou annuelles (211), zones agricoles hétérogènes (24)**

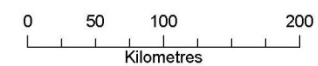
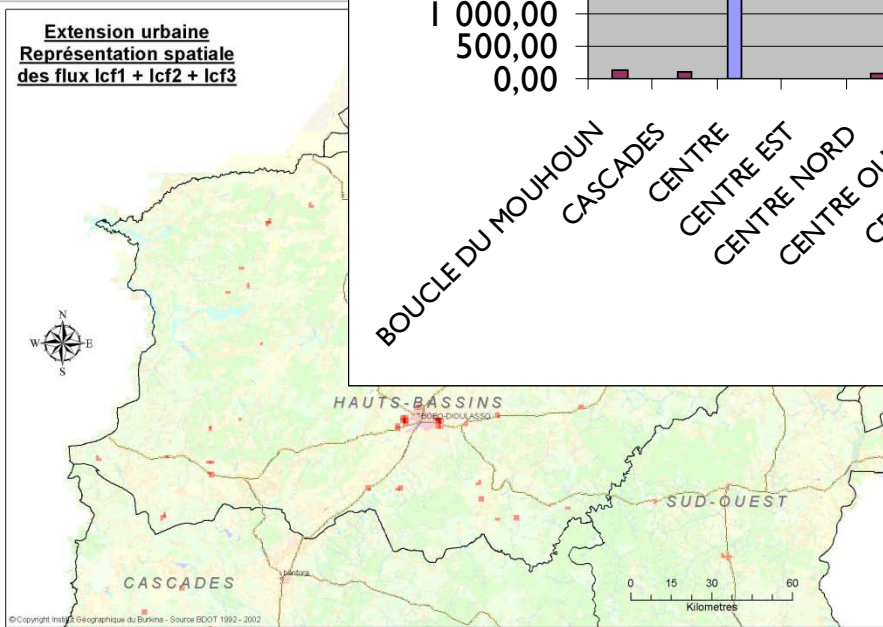
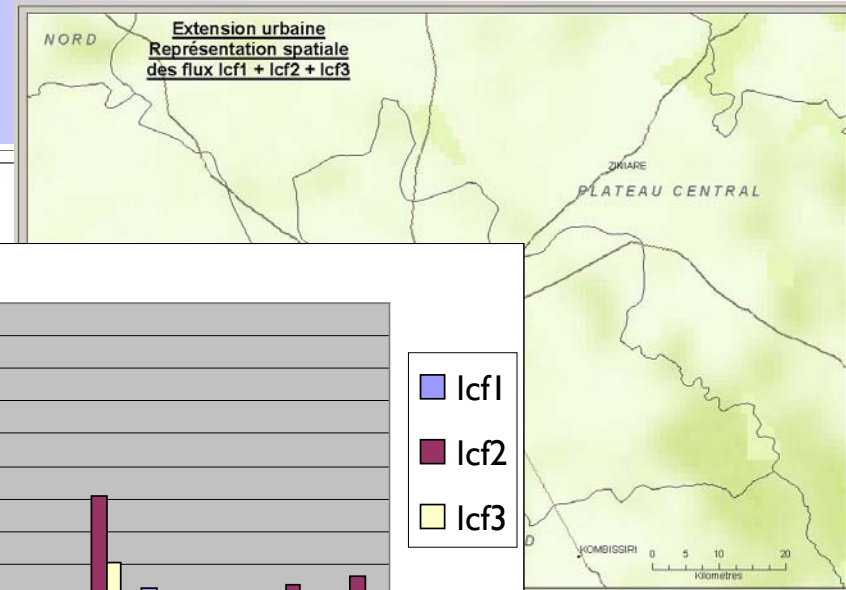
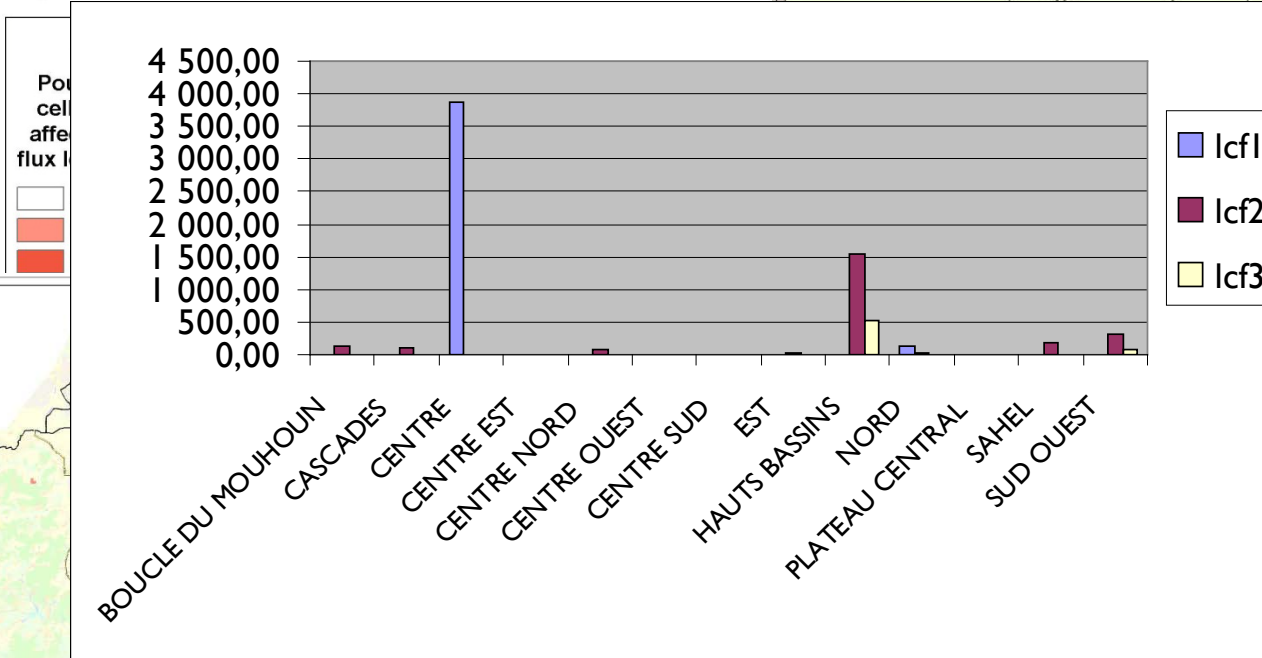
**Pertes :** Espaces naturels de type **savane arbustive (321)** et **steppes (333)**.





## SUR LA THEMATIQUE URBAINE

### Extension et conversion urbaine Représentation spatiale des flux lcf1 + lcf2 + lcf3







## SUR LA THEMATIQUE URBAINE

### ANALYSE GENERALE

En 2002, les territoires artificialisés représentent **0,25%** de la surface totale du territoire avec un **taux réel d'accroissement de 4,5 %** mais **de changement de 10,9 %** sur 10 ans

REGION	lcf1 (ha)	lcf2 (ha)	lcf3 (ha)	Total (ha) lcf1+lcf2+lcf3	%
Burkina Faso	3 980,85	2 422,51	604,78	7008	10,9

	Surface en 1992 (ha)	% / surface nationale	Surface en 2002 (ha)	% / surface nationale	Changement (ha)	% de d'accroissement
Territoire artificialisé (Niv. 1 BDOT)	64765,4	0,24	67671,7	0,25	2906,3	4,5 %

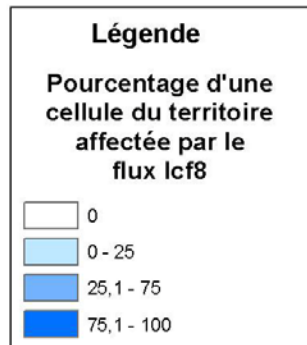
- **Concentration des changements en périphérie des plus grandes villes.**
- **Mitage urbain et habitat disséminé difficilement pris en compte (règle cartographique et spécification de la BDOT résolution spatiale des données de bases...).**
- **43 %** des changements concernent une **extension des espaces résidentielles ou industrielles** au détriment de l'agriculture et/ou des espaces naturelles.
- **57 %** : **surfaces artificialisés ou en cours d'artificialisation** en 1992 (LCF1).  
Cela correspond en fait à **des conversions internes des surfaces urbanisées**  
(chantiers convertis en résidence, en zone industrielle, en infrastructure de communication...).



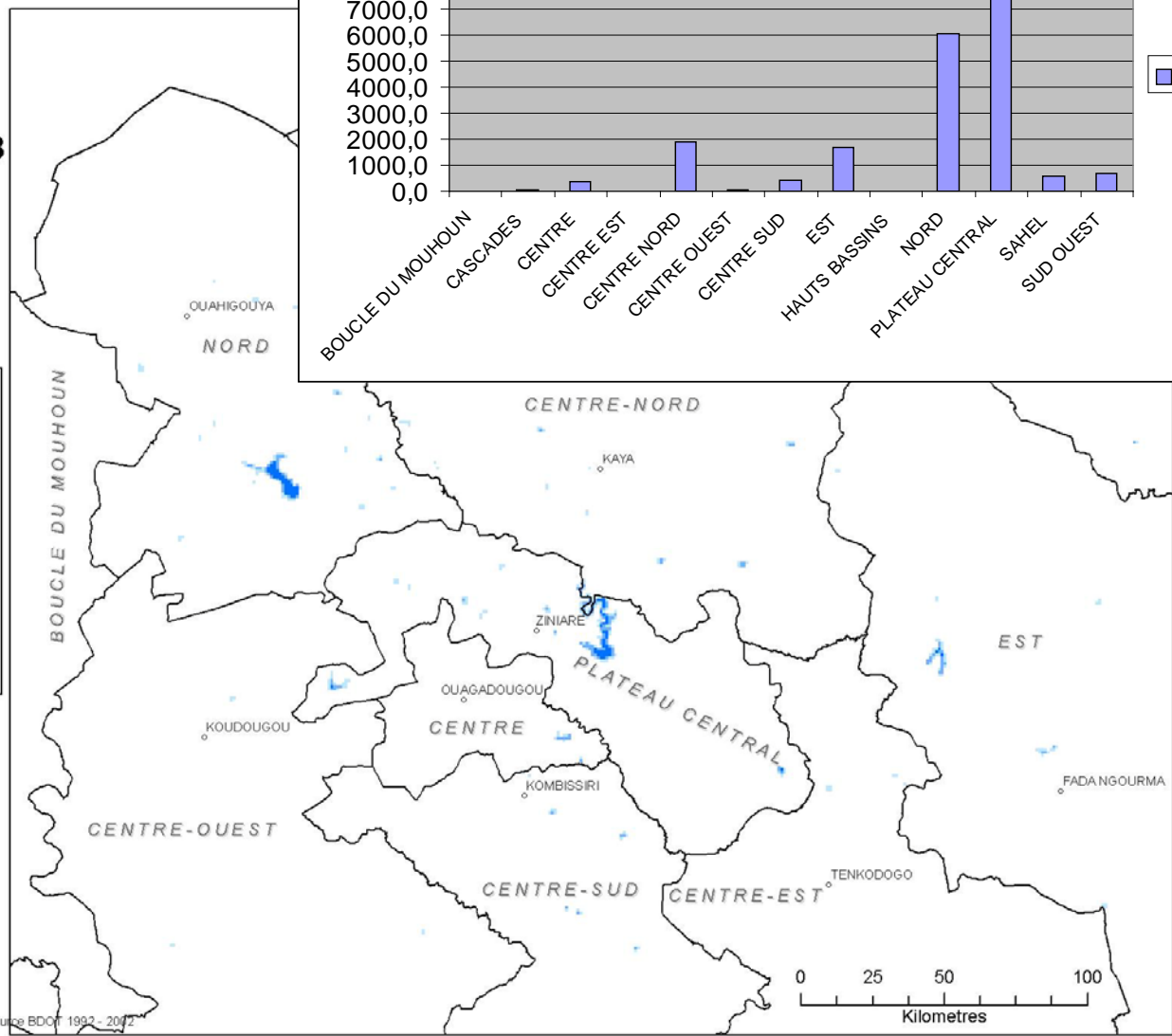


## CREATION DE

### Création des plans d'eau Représentation spatiale du flux lcf8

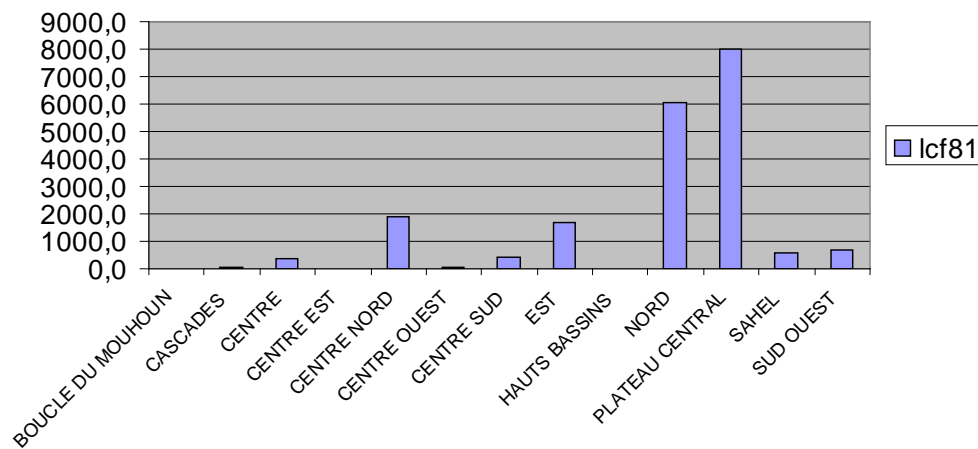


© Copyright Institut Géographique du Burkina - Source BDOT 1992 - 2002



© Copyright Institut Géographique du Burkina - Source BDOT 1992 - 2002

lcf81





## CREATION DES PLANS D'EAU

### ANALYSE GENERALE

	Surface en 1992 (ha)	% / surface nationale	Surface en 2002 (ha)	% / surface nationale	Changements (ha)	% de changements
Plans d'eau (5121+ 5122)	78311,3	0,29	104695,5	0,38	26384,2	33,7

REGIONS	lcf81(ha)	% de changement
BOUCLE DU MOUHOUN	0,0	0,00%
CASCADES	41,0	1,90%
CENTRE	348,5	10,18%
CENTRE EST	24,7	0,16%
CENTRE NORD	1907,5	20,40%
CENTRE OUEST	32,1	1,07%
CENTRE SUD	398,0	3,76%
EST	1710,0	12,38%
HAUTS BASSINS	14,6	0,24%
NORD	6052,8	221,31%
PLATEAU CENTRAL	8007,5	195,61%
SAHEL	603,3	11,06%
SUD OUEST	693,2	128,46%
Total	19833,0	

**La représentation spatiale des grands ouvrages hydrauliques montre très clairement les régions concernées. Le Plateau Central avec la création du barrage de Ziga dont l'objectif est le ravitaillement de la ville de Ouagadougou en eau potable, la région Nord, avec la création du barrage de Kanazoé sur le bassin versant de Nakabé**

**Les surfaces en eau dans ces régions ont parfois plus que doublé en 10 ans. Les régions Sud Ouest et Est ont vu également la création de grands barrages.**





## EXTENSIFICATION DE L'ESPACE AGRICOLE

### ....Sur les formations dites forêts

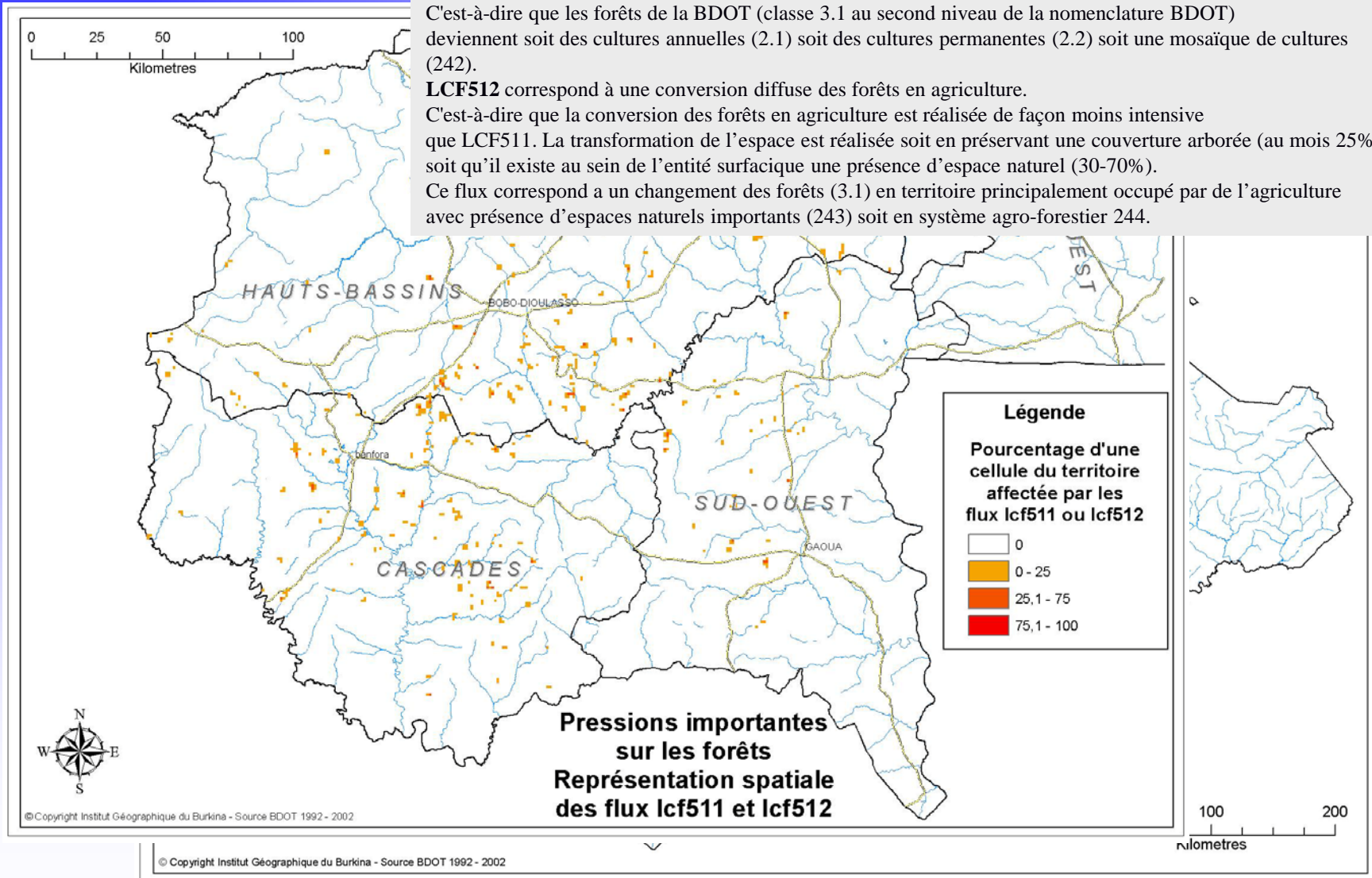
**LCF511** correspond à une conversion intensive des forêts en agriculture.

C'est-à-dire que les forêts de la BDOT (classe 3.1 au second niveau de la nomenclature BDOT) deviennent soit des cultures annuelles (2.1) soit des cultures permanentes (2.2) soit une mosaïque de cultures (242).

**LCF512** correspond à une conversion diffuse des forêts en agriculture.

C'est-à-dire que la conversion des forêts en agriculture est réalisée de façon moins intensive que LCF511. La transformation de l'espace est réalisée soit en préservant une couverture arborée (au moins 25%) soit qu'il existe au sein de l'entité surfacique une présence d'espace naturel (30-70%).

Ce flux correspond à un changement des forêts (3.1) en territoire principalement occupé par de l'agriculture avec présence d'espaces naturels importants (243) soit en système agro-forestier 244.



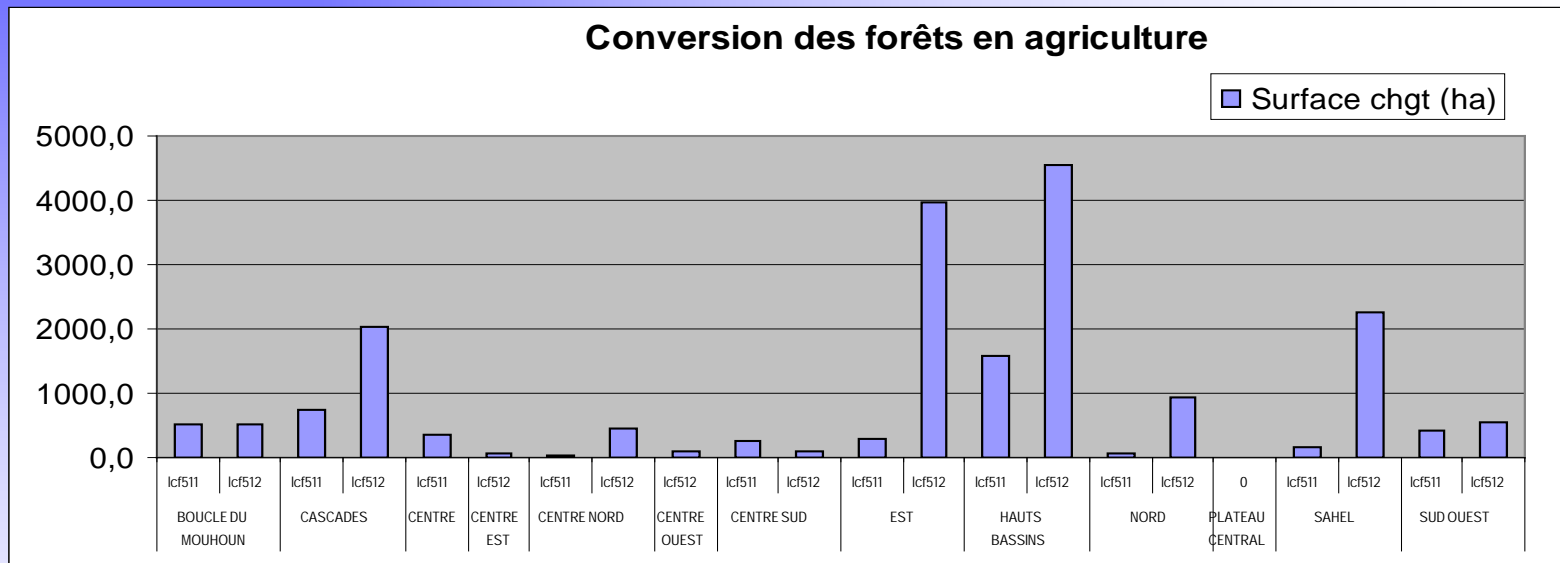


## EXTENSIFICATION DE L'ESPACE AGRICOLE

....Sur les formations dites forêts

### ANALYSE GENERALE

	Surface en 1992 (ha)	% / surface nationale	Flux 511+ 512 (ha)	% de changement
Forêts	897943,7	3,29	19903,4	2,2



Les **changements** survenus dans les formations de type forêt concernent à **83% les forêts galeries** (313) et à **17% les autres formations forestières** (312 et 314).

Les régions les plus vulnérables sont **les Cascades, les Haut Bassin, l'Est et le Sahel**.

Les **causes** principales sont surtout agricoles avec le **développement accru des cultures de contre-saison**.

Ces cultures consistent à occuper les plans d'eau souvent saisonniers ce qui entraîne la destruction des forêts galeries (de même que l'installation des retenues d'eau) et l'accentuation du phénomène d'érosion des berges.

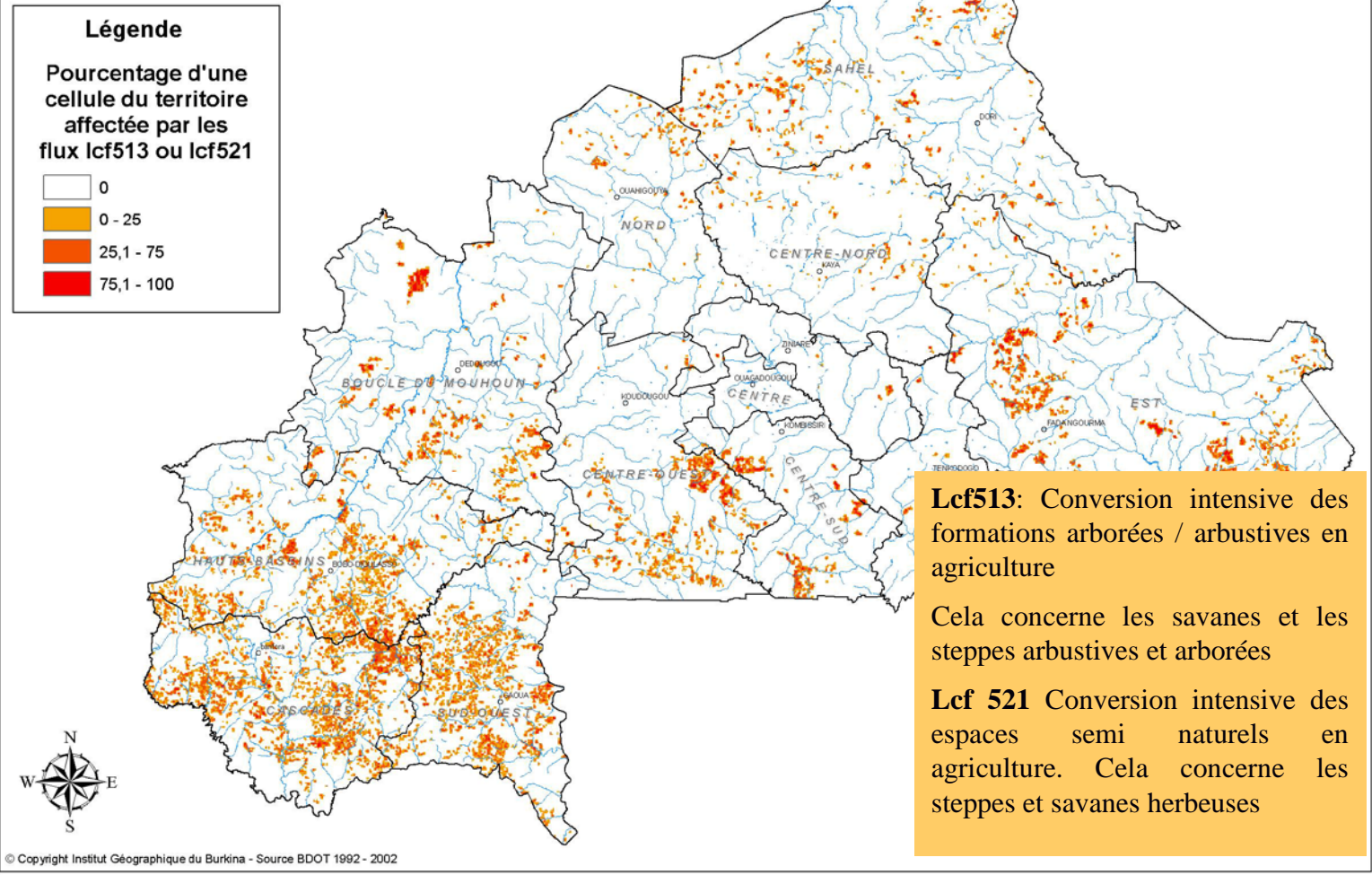






## EXTENSIFICATION DE L'ESPACE AGRICOLE ....Sur les savanes et steppes

### Pressions importantes sur les savanes et steppes Représentation spatiale des flux lcf513 et lcf521





## EXTENSIFICATION DE L'ESPACE AGRICOLE

....Sur les savanes et steppes

### ANALYSE GENERALE

\* 10,6 % des formations naturelles et semi naturelles exceptées les forêts → Territoires agricoles en l'espace de 10 ans.

\* 40% des pressions exercées sur les savanes/ steppes = pressions importantes

\* Près de 60% de l'ensemble des flux → Régions des Cascades, Hauts Bassins et Sud Ouest.

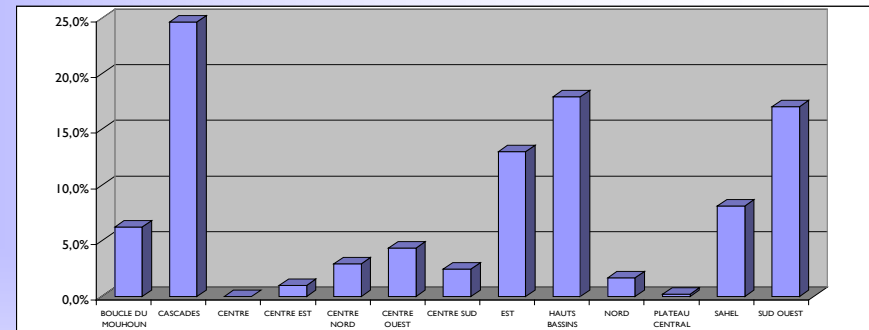
Il est possible de lier ce phénomène à la migration des populations des pays avoisinants.

Ce phénomène pourrait s'expliquer d'une part par les **migrations internes** des populations du Nord et du

Plateau Central surpeuplés -et où la disponibilité en terres cultivables est fortement réduite- vers les régions Sud et Sud Ouest en quête de terres cultivables et de

pâturages (voir **l'extension de la culture cotonnière** dans l'ensemble de la zone soudanienne y compris la Région Est).

Et d'autre part, par le retour massif et l'installation dans ces zones des ressortissants burkinabé suite à la **crise ivoirienne**.



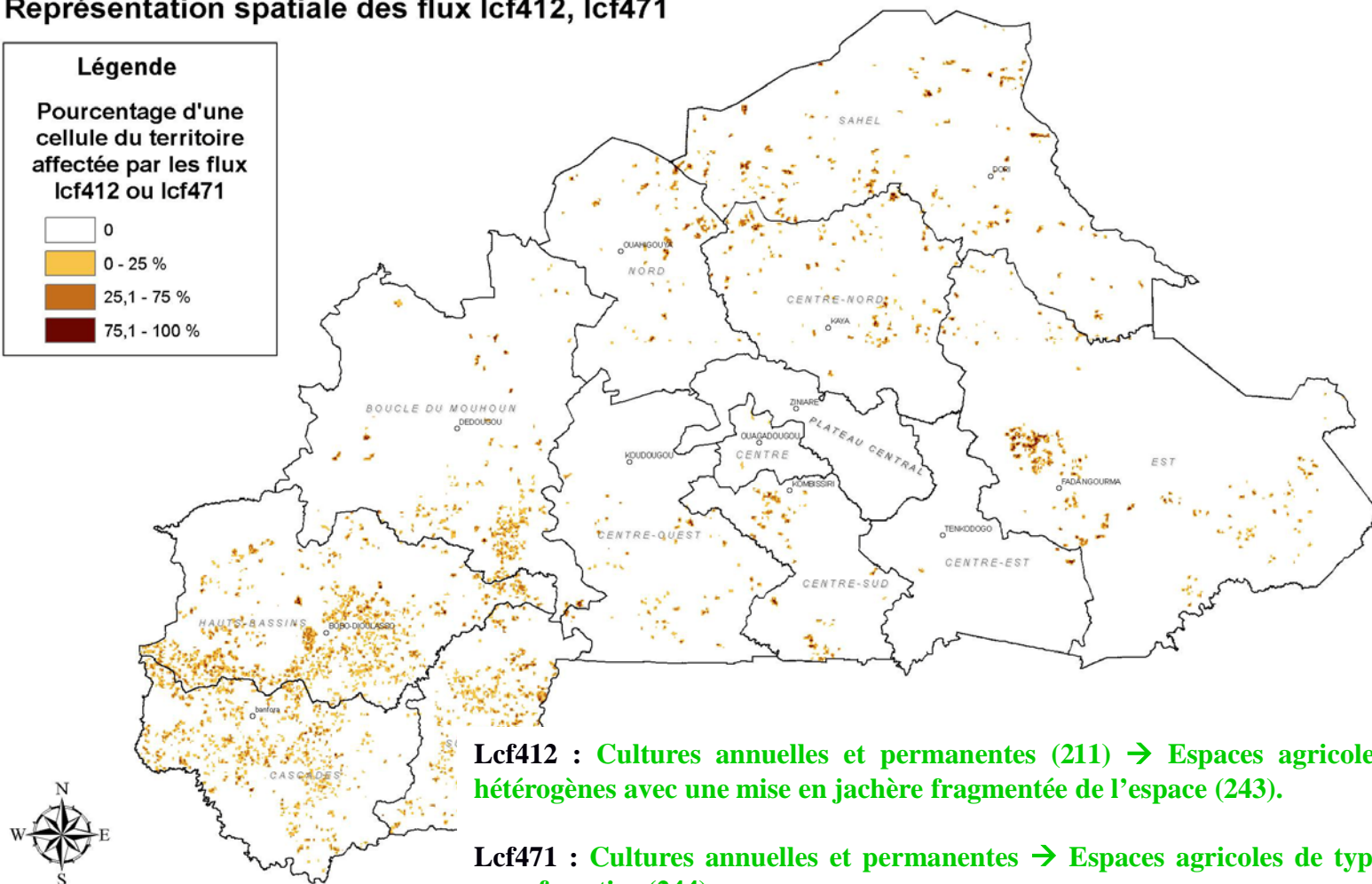
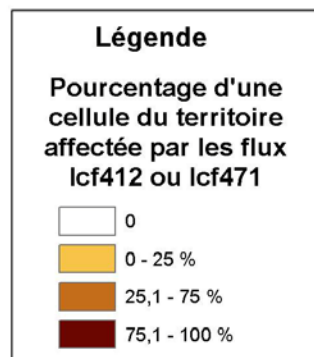
	Surface en 1992 (ha)	% surface nationale	Σ Lcf513+Lcf521 (ha)	% change	Σ Lcf514+Lcf522 (ha)	% change	Σ Lcf (ha)	% total de changement
Nature I/ semi naturel (Σ 3)	13549138	49,6	592117,3	4,37	852199	6,29	1444316,3	10,6





## ABANDON DE L'ESPACE AGRICOLE: EXTENSION DES FRICHES ET JACHERES

### Abandon de l'espace agricole - Extension modérée des friches / jachères Représentation spatiale des flux lcf412, lcf471



**Lcf412 : Cultures annuelles et permanentes (211) → Espaces agricoles hétérogènes avec une mise en jachère fragmentée de l'espace (243).**

**Lcf471 : Cultures annuelles et permanentes → Espaces agricoles de type agro-forestier (244).**

© Copyright Institut Géographique du Burkina - Source BDOT 1992 - 2002



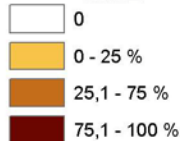


## ABANDON DE L'ESPACE AGRICOLE: EXTENSION DES FRICHES ET JACHERES

### Abandon de l'espace agricole - Extension importante des friches / jachères Représentation spatiale des flux lcf411, lcf61 et lcf62

#### Légende

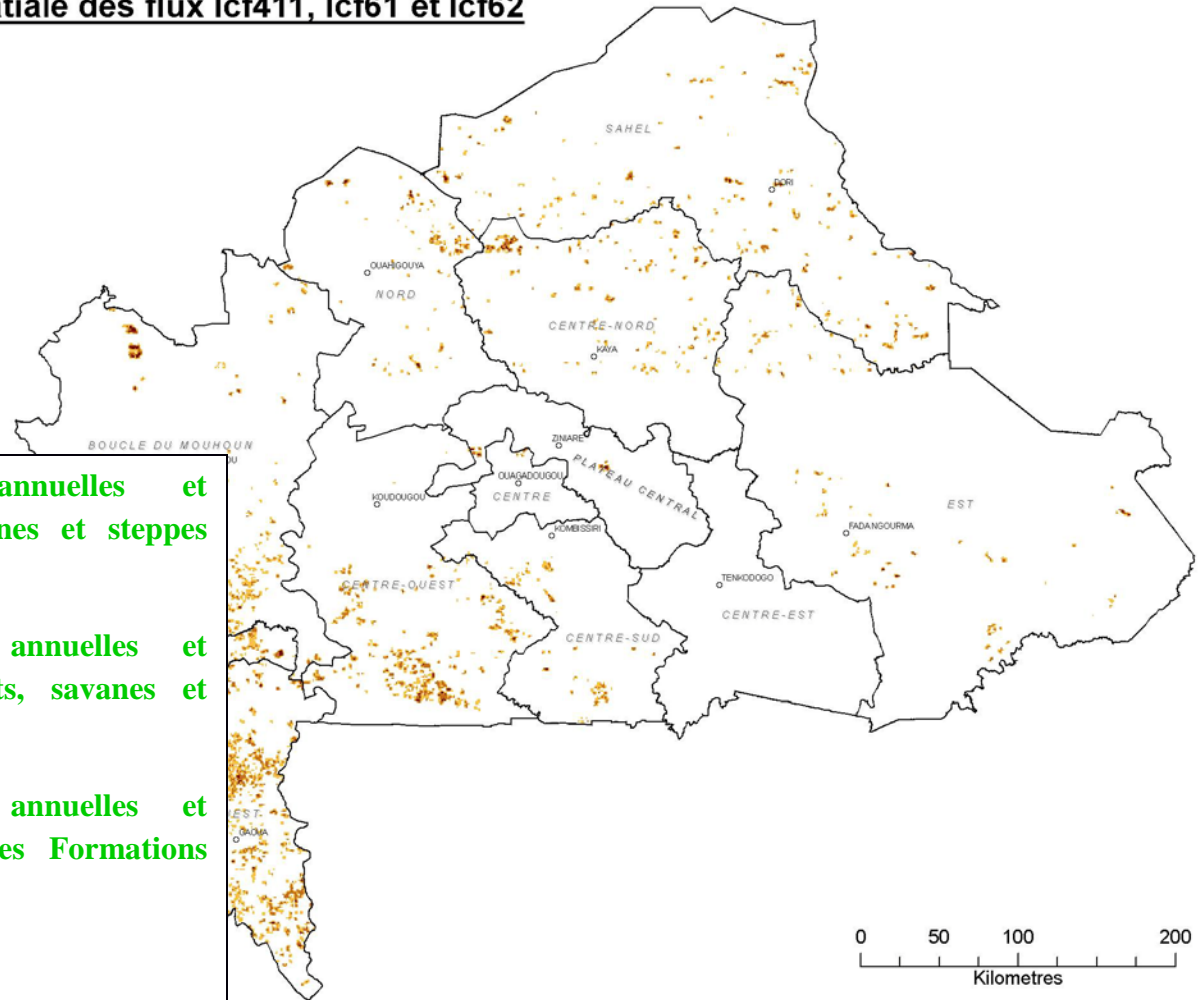
Pourcentage d'une cellule du territoire affectée par les flux lcf411 ou lcf61 ou lcf62



**Lcf411** : Cultures annuelles et permanentes → Savanes et steppes herbues et arbustives.

**Lcf61** : Cultures annuelles et permanentes → forêts, savanes et steppes arborées.

**Lcf62** : Cultures annuelles et permanentes → Autres Formations naturelles







## ABANDON DE L'ESPACE AGRICOLE: EXTENSION DES FRICHES ET JACHERES

### ANALYSE GENERALE

	Extension importante des jachères/ friches			Extension modérée des jachères/ friches		
REGION	Lcf411 (ha)	Lcf61 (ha)	Lcf62 (ha)	Lcf412	Lcf471	Total (ha)
Burkina Faso	202163,47	85106,84	1129,05	240225,7	7468,8	536093,86
Total	288399,36			247694,5		
%	53,8			46,2		

	Agriculture en 1992 (ha)	Total abandon (flux, important et modéré) (ha)	% abandon /mise en jachère
Total	12568860	536093,86	4,26

4,3% des terres agricoles sont mises en jachères.

Le **problème** est qu'il est difficile de faire une distinction entre les vieilles et les jeunes jachères.

La **physionomie des jachères anciennes** devient très proche des savanes ou des steppes. Cela dépend évidemment de la zone biogéographique où l'on se trouve. A ce stade nous ne sommes **pas capables de dire si cet abandon des terres est temporaire ou définitif**, ni de préciser si ce processus d'abandon est en liaison directe avec une migration des populations rurales vers d'autres régions. **L'idéal serait de faire un suivi ou une mise à jour régulière** de ces régions afin de suivre cette tendance.

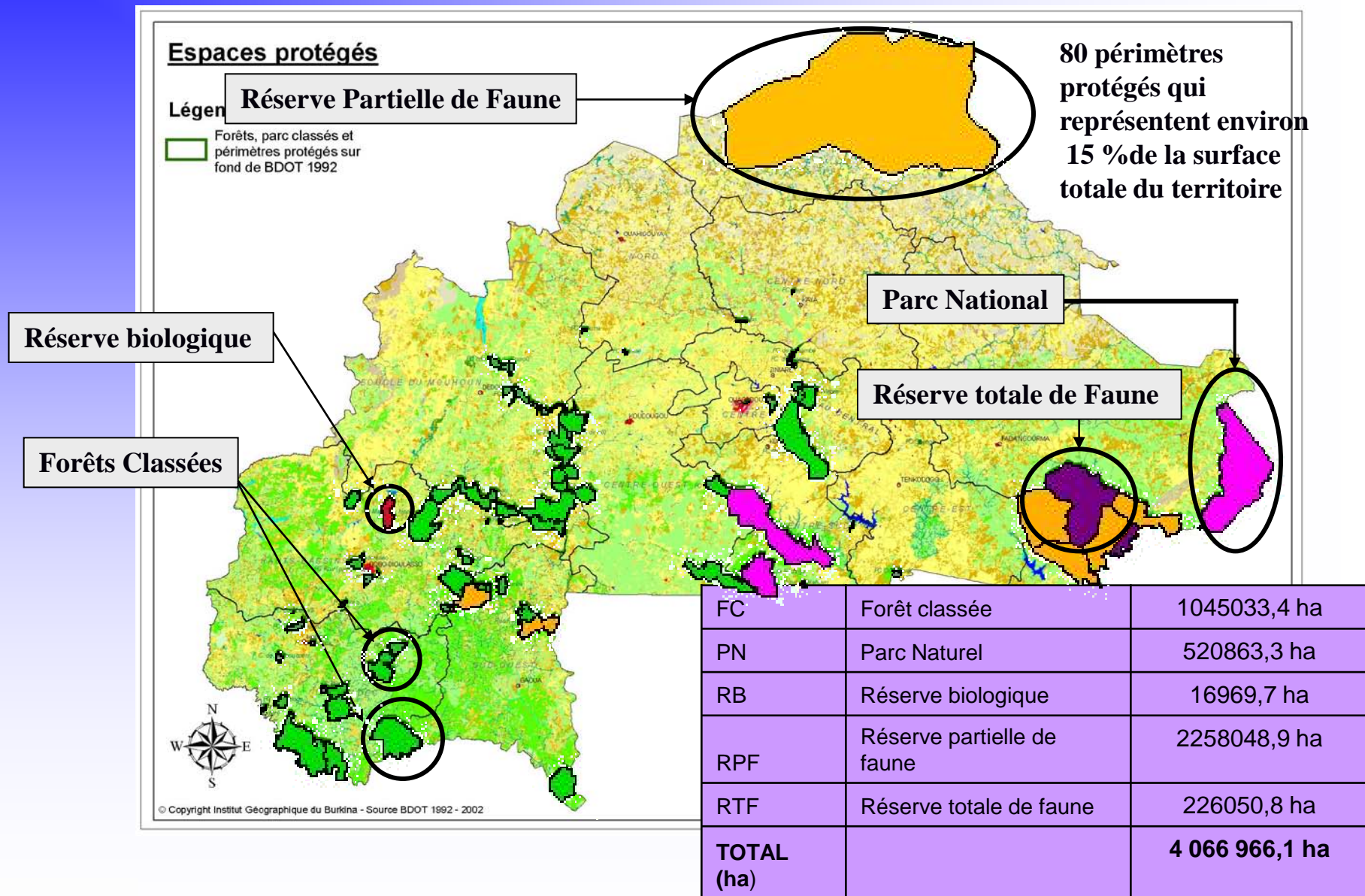
Insérer des données sur les populations permettraient d'affiner les résultats.







## ANALYSE DES ESPACES CLASSES





## ANALYSE DES ESPACES CLASSES

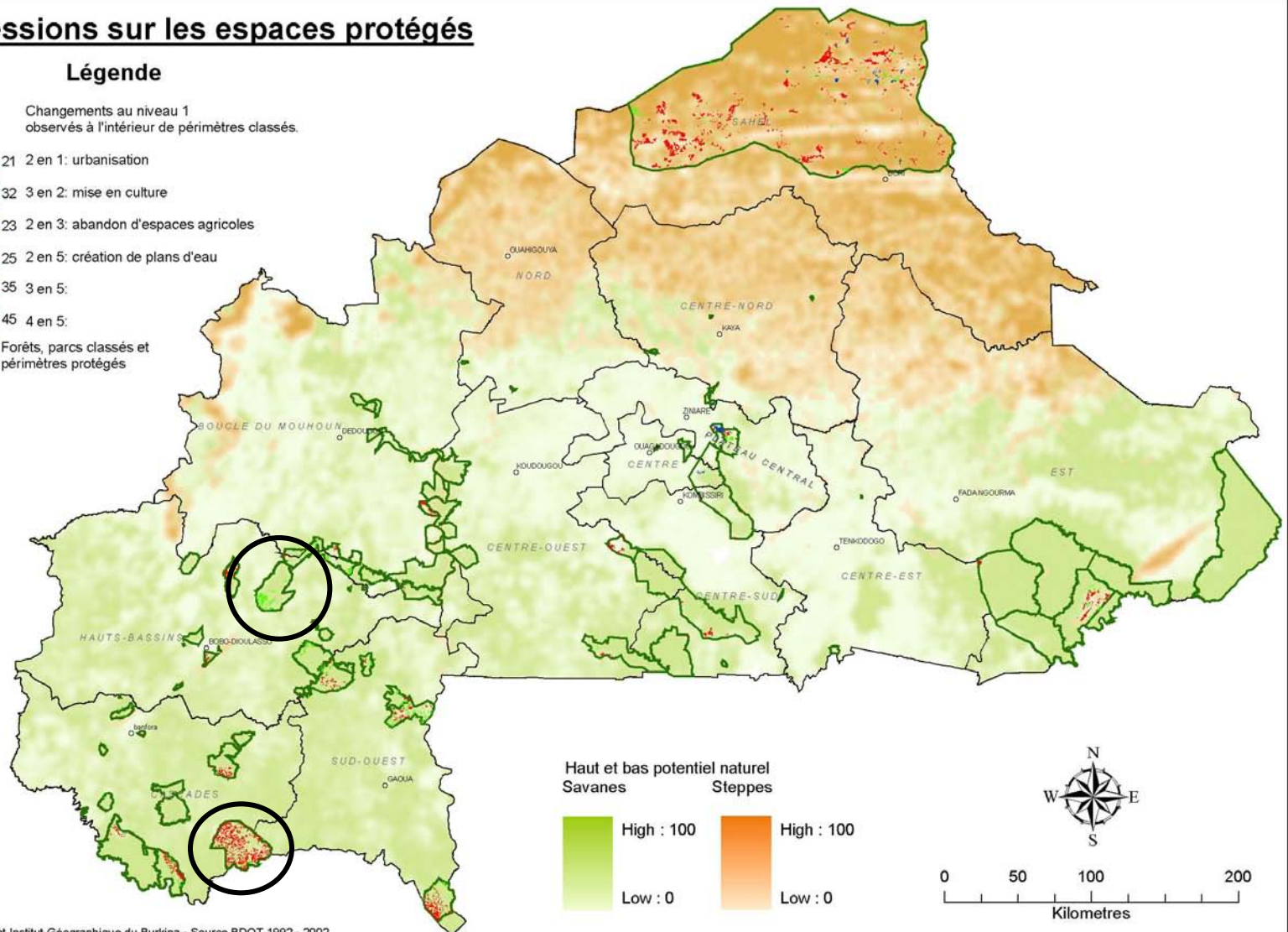
Que s'est il passé au sein des espaces protégés durant cette décade 1992-2002 ?

### Pressions sur les espaces protégés

#### Légende

Changements au niveau 1  
observés à l'intérieur de périmètres classés.

- 21 2 en 1: urbanisation
- 32 3 en 2: mise en culture
- 23 2 en 3: abandon d'espaces agricoles
- 25 2 en 5: création de plans d'eau
- 35 3 en 5:
- 45 4 en 5:
- Forêts, parcs classés et  
périmètres protégés



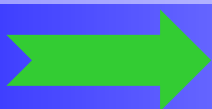
© Copyright Institut Géographique du Burkina - Source BDOT 1992 - 2002



Convention sur la  
diversité biologique

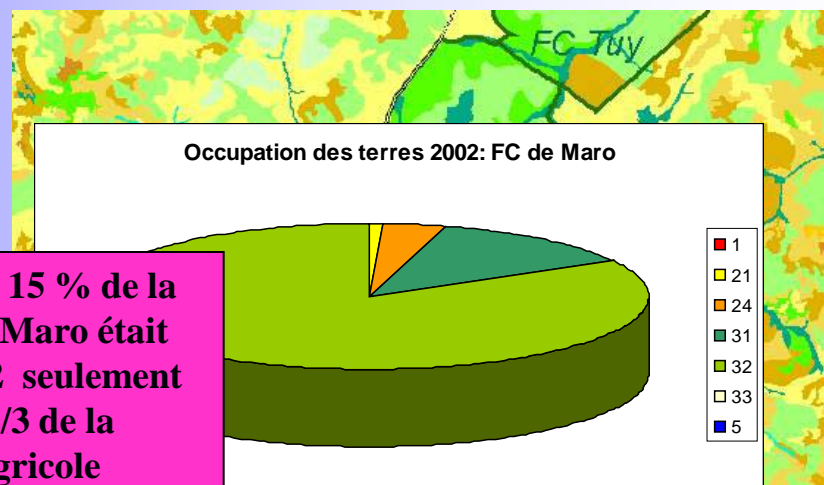
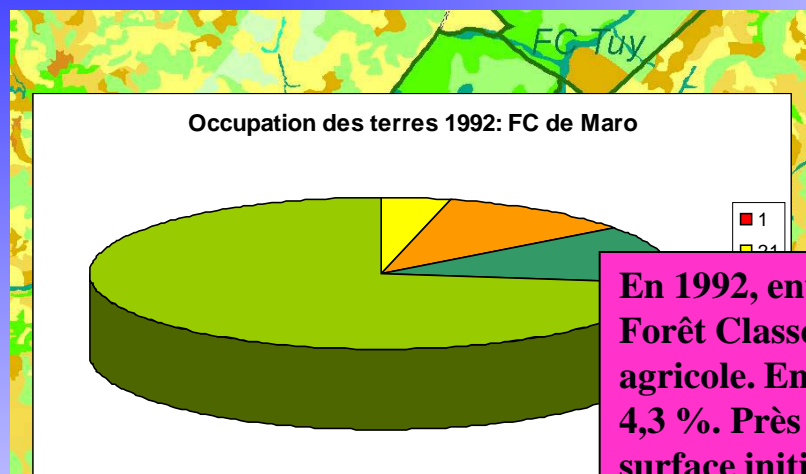
ATELIER INFRARÉGIONAL, Ouagadougou, Burkina Faso, 14-17 mai 2013





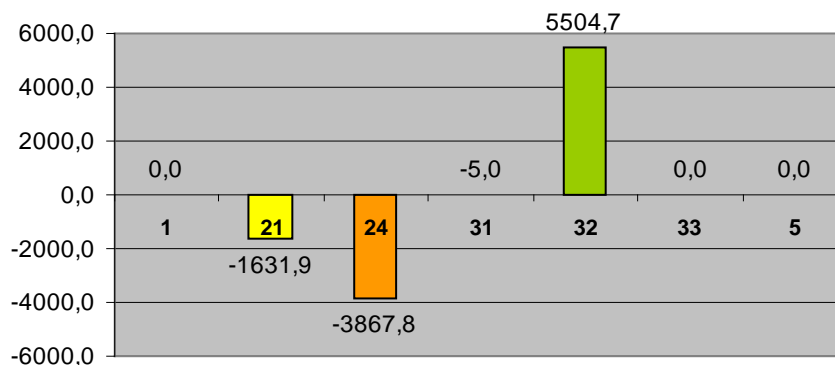
## ANALYSE DES ESPACES CLASSES

### La forêt classée de Maro (53 231,5 ha)

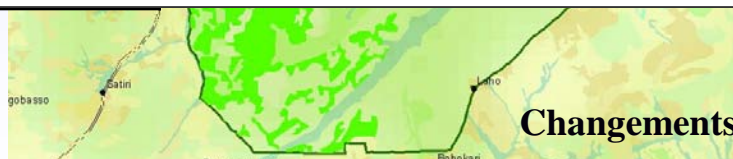


En 1992, environ 15 % de la Forêt Classée de Maro était agricole. En 2002 seulement 4,3 %. Près des 2/3 de la surface initiale agricole deviennent des formations naturelles.

Postes BDOT	Maro 1992 (ha)	Représentativité %
I	2,3	0,0
21	2018,9	3,8
24	5790,9	10,9
31	6682,7	12,5
32	38683,5	72,6
33	53,2	0,1
5	0,0	0
<b>TOTAL</b>	<b>53231,5</b>	<b>100</b>



Maro 2002 (ha)	Représentativité %
2,3	0,0
387,0	0,7
1923,1	3,6
6677,6	12,5
44188,3	83,0
53,2	0,1
0,0	0
<b>TOTAL</b>	<b>53231,50712</b>
	<b>100</b>



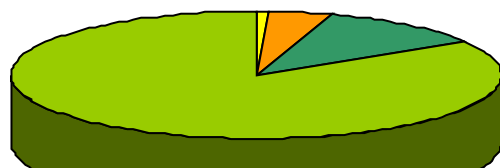




## ANALYSE DES ESPACES CLASSES

### La forêt classée de Dida (83407,6 ha)

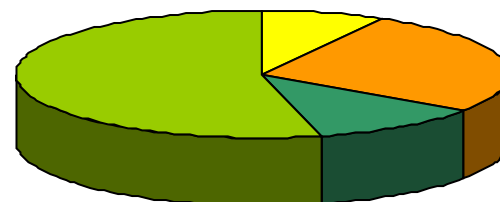
Occupation des terres: FC de Dida 1992



Postes BDOT	Dida 1992 (ha)	Représentativité %
1	0,0	0,0
21	639,6	0,8
24	3498,4	4,2
31	9399,0	11,3
32	69842,8	83,7
33	27,7	0,0
5	0,0	0,0
<b>TOTAL</b>	<b>83407,6</b>	

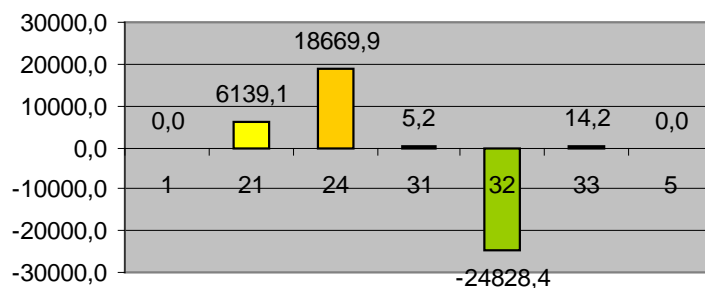
La forêt de Dida subit une très forte pression puisque environ 30 % de la surface totale sur 10 ans est passée en territoire agricole c'est-à-dire une surface proche de 25000 ha.

Occupation des terres: FC de Dida 2002



Postes BDOT	Dida 2002 (ha)	Représentativité %
1	0	0,0
21	6778,7	8,1
24	22168,3	26,6
31	9404,2	11,3
32	45014,4	54,0
33	41,9	0,1
5	0,0	0,0
<b>TOTAL</b>	<b>83407,6</b>	<b>100,0</b>

Changements FC de Dida



## CONCLUSION ET PERSPECTIVES

Cette étude et le transfert de savoir faire associé permettent entre autre :

- ❖ d'avoir un premier état des lieux sur l'occupation des terres à l'échelle nationale, régionale...
- ❖ d'avoir une stratification du territoire
- ❖ de connaître, de localiser et de chiffrer les évolutions, les flux principaux sur le territoire
- ❖ de faire un diagnostic exhaustif sur certaines politiques environnementales (zones protégées) ou politiques agricoles de les évaluer... et de prendre les mesures adaptées
- ❖ de se focaliser sur des thématiques ou des zones géographique spécifiques
- ❖ de croiser ces informations avec des données statistiques sur les populations, leur croissance, la démographie...
- ❖ Utiliser ces informations spatiales pour la mise en place d'un plan de sondage (statistique) sur l'ensemble du territoire pour un suivi plus régulier (annuel ou tous les 2 ans)

Cet outil n'a de sens que s'il fait l'objet d'une mise à jour régulière (tous les 5/10 ans)  
(Europe démarrage de CLC2006/2007 3<sup>ème</sup> MAJ et + de 38 pays)

Possibilité d'extension aux autres territoires ( préservation d'un tronc commun de la nomenclature pour préservé la comparabilité)

Possibilité d'utiliser des sources de données plus résolues afin d'aboutir à des résultats beaucoup plus précis !





# MERCI POUR VOTRE ATTENTION



Convention sur la  
diversité biologique

ATELIER INFRARÉGIONAL, Ouagadougou, Burkina Faso, 14–17 mai 2013

