



Atelier sous-régional pour l'Afrique de l'ouest subsaharienne sur la valorisation de la diversité biologique et les mesures incitatives à effet sur la biodiversité.  
Ouagadougou, Burkina Faso, du 14 au 17 Mai 2013

# **Valorisation des services fournis par les écosystèmes et la biodiversité : méthodes et résultats relatifs à la valorisation**

## **La valeur économique de la Vallée du Sourou: Une évaluation préliminaire**

Dr Jacques Somda

Union International pour la conservation de la nature (UICN)

Programme Afrique Centrale et occidentale (PACO)

# Qu'est-ce que la valorisation des services fournis par les écosystèmes et la biodiversité?



Photo : Produit pharmacopée de la vallée du Sourou (Ouadba Jean Marie)

- La valorisation des services fournis par les écosystèmes et la biodiversité = donner de la valeur aux écosystèmes et à la biodiversité.
- Mais de quelle valeur s'agit-il?
  - valeur d'échange? : le prix d'un bien ou service sur le marché (= prix du marché)
  - utilité ? : la valeur d'usage d'un bien ou service qui peut être très différente du prix du marché
  - importance ? : la valeur émotionnelle que nous attachons à certains biens ou services

# Qu'est-ce que la valorisation des services fournis par les écosystèmes et la biodiversité?

- **Valorisation** = Evaluation = Processus qui consiste à exprimer une valeur pour un bien ou service particulier...sous une forme souvent monétaire ou pouvant être comptée, mais aussi par des méthodes et mesures utilisées par d'autres disciplines (sociologie, écologie, etc.).
- Du point de vue d'un privé, la valorisation des services fournis par les écosystèmes se définit comme:
  - Rente issue d'une propriété (actif naturel spécialisé);
  - Rémunération d'un service de soutien à une fonction écosystémique;
    - Dans les deux cas, une évaluation est nécessaire

# Pourquoi valoriser les services fournis par les écosystèmes et la biodiversité?



Photo: Transport fluvial dans le Sourou (Ouabda, J.M.)

- En fait, les humains ont toujours tirés profit des services finaux des écosystèmes et de la biodiversité
- Mais se sont rarement préoccupés du processus de production de ces services finaux, i.e. des fonctions écologiques qui permettent à l'écosystème de fournir les services en question;
- Conséquence, lorsque les services finaux baissent en quantité et en qualité, on n'a pas le reflexe de vérifier ce qui se passe dans les fonctions écologiques



# Justification de l'étude de cas de la vallée du Sourou, Burkina Faso

- **Contexte Régionale**

- Le Sourou est située dans la région de la Boucle du Mouhoun au Nord-Ouest du Burkina Faso;
- La boucle du Mouhoun c'est environ 12% du territoire national (~34 497 km<sup>2</sup>) et 1 494 043 habitants (11,23% population totale du pays) (Estimation INSD 2005).
- Les niveau de pauvreté de la région ont évolué de 1994, 1998 et 2003 à 48,8% à 49,3% puis à 60,4%;

# Justification de l'étude de cas de la vallée du Sourou, Burkina Faso

- **Contexte Régionale (suite)**
  - Population majoritairement dépendante des ressources naturelles;
  - Mais, dégradation continue des écosystèmes naturels dans la vallée de Sourou;
    - Conséquence appauvrissement continue de la population. Y'a-t-il une relation entre la pauvreté et la dégradation des écosystèmes naturels dans le Sourou?
    - Autrement dit, quelles sont les relations entre les services fournis par les écosystèmes et la biodiversité de la vallée du Sourou et le bien-être des populations riveraines

# Justification de l'étude de cas de la vallée du Sourou, Burkina Faso

- Plusieurs questions se posent dans un écosystème anthropisé comme la vallée du Sourou:
  - Comment dissocier la fonction de l'écosystème et celle du gestionnaire ? Doivent-elles l'être ?
- Dans les réflexions actuelles sur les services écosystémiques, une telle dissociation est fréquemment évacuée:
  - Pour un propriétaire privé réfléchissant à une valorisation à son profit des services écosystémiques, la dissociation peut difficilement l'être.
- Mais, avec du « recul » vis-à-vis de l'interaction écosystème-gestionnaire, deux positionnements émergent pour le propriétaire-gestionnaire :
  - Expert en génie écologique
  - Rentier d'actif naturel.





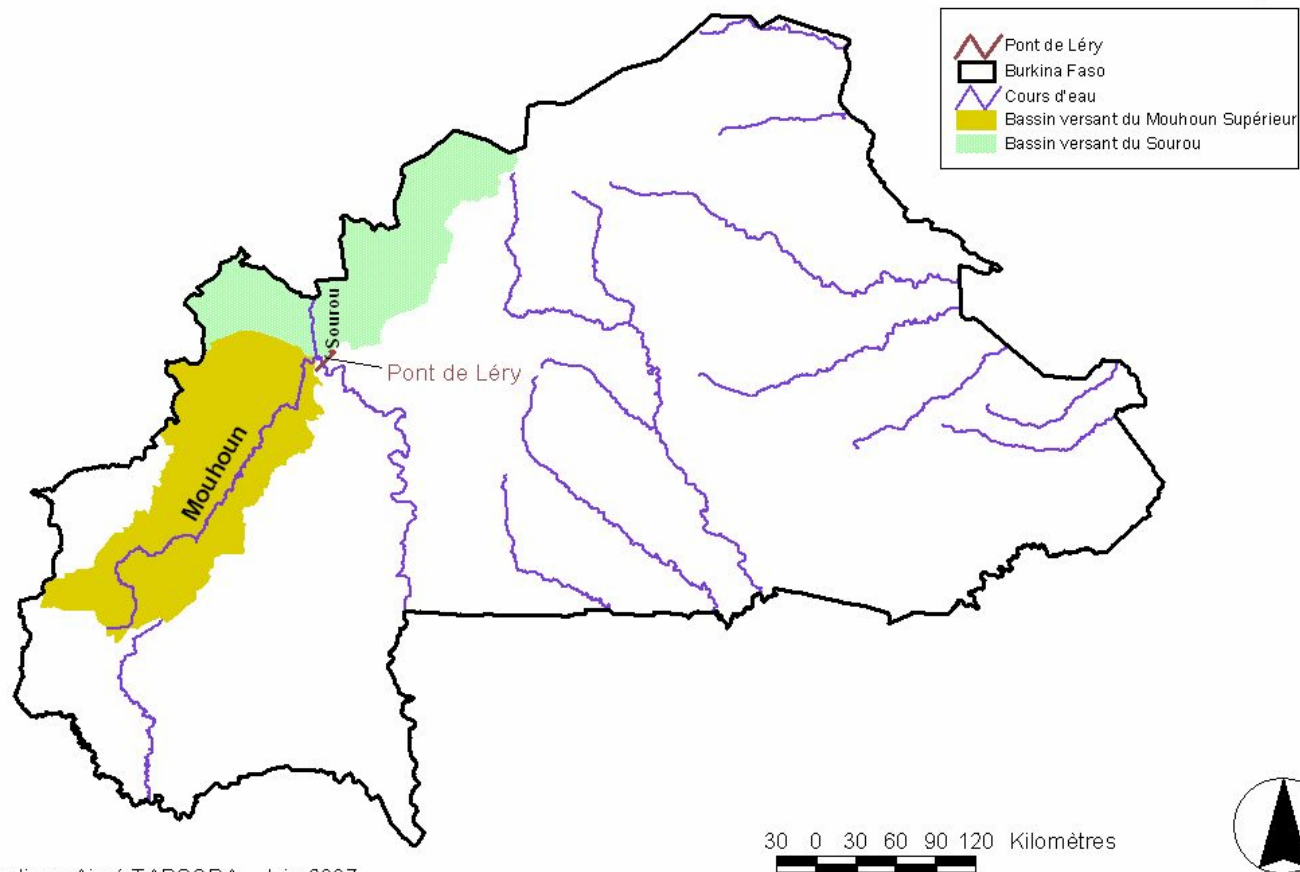
# Justification de l'étude de cas de la vallée du Sourou, Burkina Faso

- Dans un contexte marqué par la dégradation des berges et des ressources en eau associées au Sourou, « *La productivité écologique dépend maintenant de choix politiques portant notamment sur les investissements, les échanges commerciaux, les subventions, les taxes et la réglementation* » (EEM, 2000).
- L'évaluation économique des services fournis par la vallée du Sourou en tant qu'écosystème des zones humides peut fournir des éclairages sur les choix politiques en matière d'aménagement aussi bien pour la zone que pour d'autres zones similaires au Burkina Faso et en Afrique de l'Ouest et du Centre.
- L'UICN avec le soutien de l'Asdi ont décidé d'expérimenter la valorisation économique et de contribuer aux débats sur la gestion durable de l'environnement et la lutte contre la pauvreté



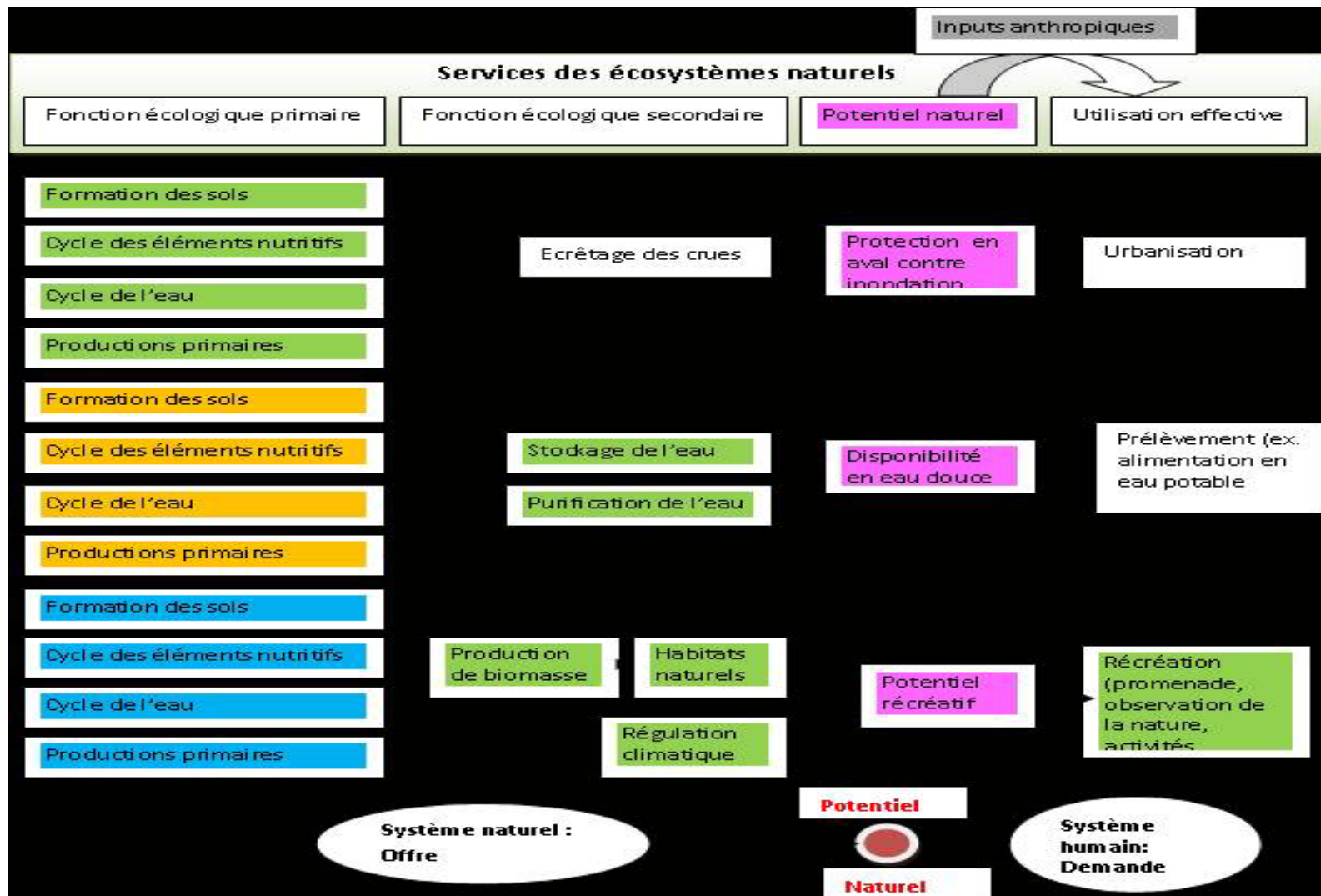
# UICN Approches Méthodologiques et défis associés: Le site

Carte du Burkina Faso :  
Localisation des bassins versants du Mouhoun, du Sourou et du Pont de Léry

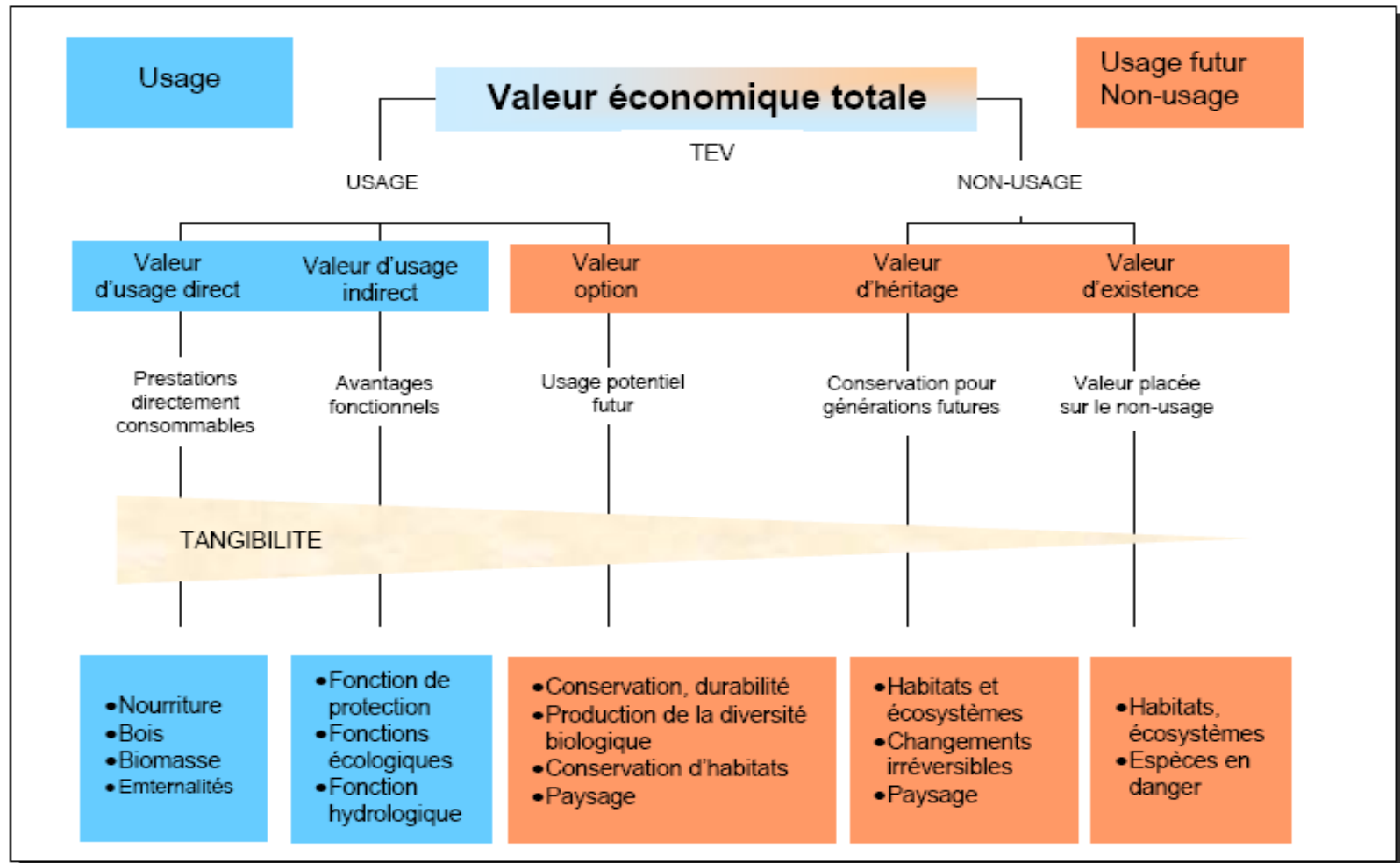


Réalisation : Aimé TAPSOBA - Juin 2007

# Approches méthodologiques et défis associés: Dissocier la valeur de l'écosystème de celle du gestionnaire



# UICN Approches méthodologiques et défis associés: le cadre conceptuel économique





# Approches méthodologiques et défis associés: échantillon et techniques de collecte de données

Utilisateurs des services écosystémiques	Total	Di		Lanfiéra		Kassou m	
		H	F	H	F	H	F
Agro pasteurs	150	50	0	50	0	50	0
Consommateurs de produits forestiers	50	0	18	0	16	0	16
Pasteurs	30	10	0	10	0	10	0
Transformateurs de PFNL	30	0	10	0	10	0	10
Transformateurs de poissons	50	0	26	0	24	0	0
<b>Total</b>	<b>310</b>	<b>60</b>	<b>54</b>	<b>60</b>	<b>50</b>	<b>60</b>	<b>26</b>

- Collecte de données et d'informations secondaires dans la littérature (grise et scientifique)
- Collecte de données primaires par enquêtes individuelles (hommes et femmes) et entretiens de groupes et d'experts (services de production végétale, animale, santé, forestiers, organisations socioprofessionnelles)
- Données : Quantité et prix, et témoignages



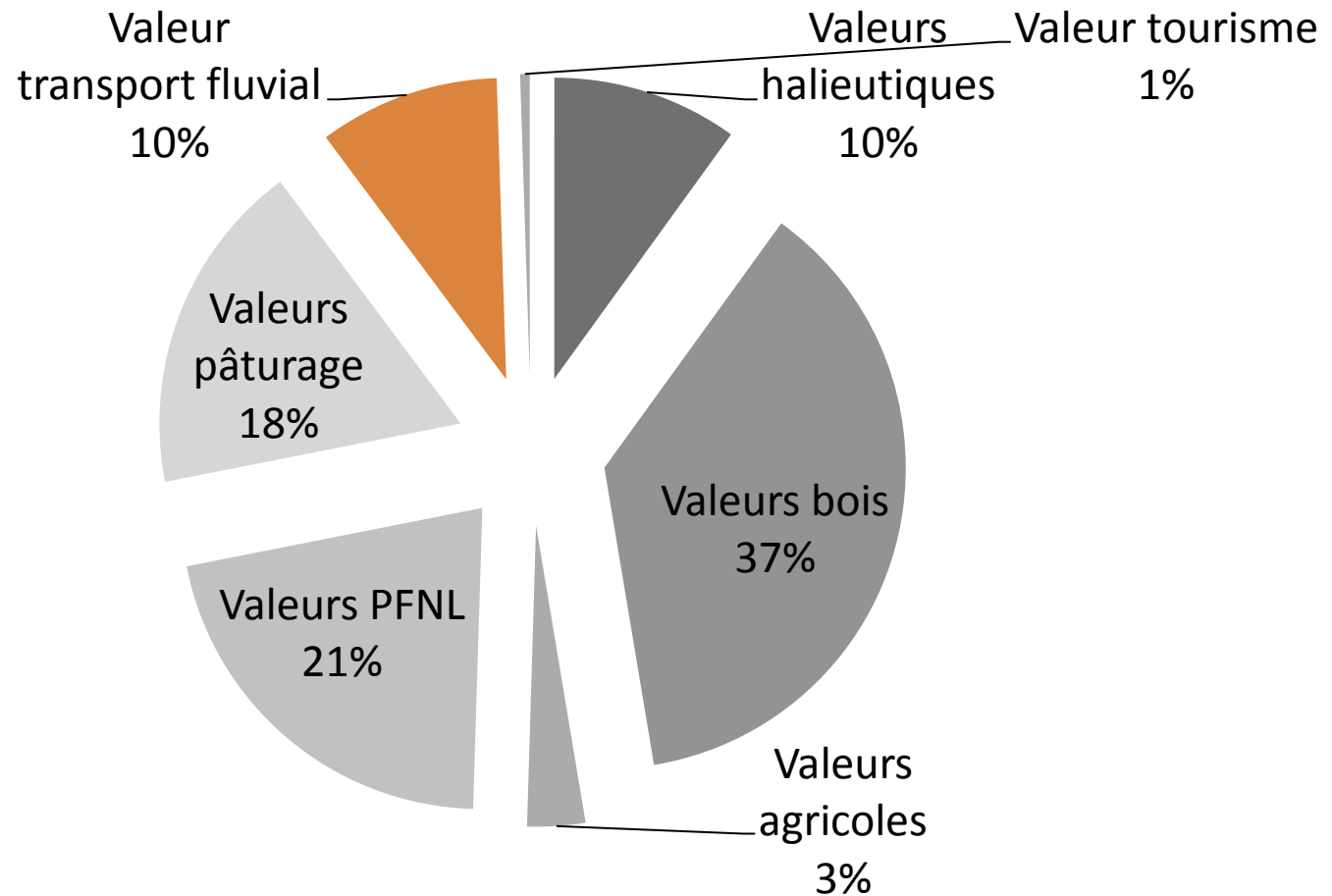
# Approches méthodologiques et défis associés: Techniques d'analyse de données

- ***Techniques du prix de marché***
- ***Techniques de l'effet sur la production :***  
agriculture;
  - => Évaluation des valeurs d'usage direct
- ***Techniques d'évaluation contingente ;***
- Analyse du contenu des interviews semi structurées
  - => Évaluation des valeurs d'usage direct et indirect
  - Cette technique a été par la suite abandonnée par l'équipe du fait de la faiblesse des consentements à payer annoncés par les enquêtés en comparaison avec les valeurs d'usage direct obtenues.

# La valorisation des écosystèmes de la vallée du Sourou: le caractère multifonctionnel d'une zone humide

- Services fournis à valeurs tangibles, marchandes ou quasi-marchandes:
  - Services d'approvisionnement assuré par les écosystèmes de la vallée comprennent : nourriture, bois, biomasse non ligneuse, eau, etc.
  - L'absence de données n'a pas permis d'estimer la valeur monétaire des services fournis à valeurs tangibles, marchandes ou quasi-marchandes
- Services fournis à valeurs non tangibles, non marchandes et difficilement identifiables et perceptibles:
  - Services de régulation, protection, esthétisme, récréatifs, etc.
  - L'absence de données et les limites méthodologiques n'ont pas permis d'estimer des valeurs monétaires pour ces services non tangibles.

# La valorisation des écosystèmes de la vallée du Sourou: ~ 10 Milliards FCFA estimés en 2009







# La valorisation des écosystèmes de la vallée du Sourou: Autres valeurs non estimées

- Les services médicaux (~ 438 000 FCFA/Tradi-therapeute)
- Les services de recharge de la nappe phréatique (aucune tentative d'estimation)
- Richesse en diversité biologique (aucune tentative d'estimation);
  - » Les valeurs monétaires estimées sont forcément imparfaites,
  - » mais ne sont pas plus imparfaites que les valeurs monétaires des services économiques traditionnels sur lesquels se sont basés les politiques locales, nationales et globales jusqu'à l'avènement des l'économie des écosystèmes.



# La valorisation des écosystèmes de la vallée du Sourou: Comment comprendre les valeurs monétaires estimés?

- En tenant compte des trois dimensions de « **Valeur** », les flux monétaires estimés ne représentent que des valeurs relatives et non absolues;
- En tant que valeur relatives, elles représentent forcément un des indicateurs de la valorisation des écosystèmes et de la biodiversité;
- En tant qu'indicateur, les valeurs monétaires peuvent être utilisées pour comparer plusieurs écosystèmes et plusieurs politiques de valorisation;
  - Développement de scénarii pour des analyses prospectives;
  - Ajustement des politiques pour limiter les effets négatifs des politiques actuelles;
  - Promotion effective de la gestion intégrée des ressources naturelles

# La valorisation des écosystèmes de la vallée du Sourou: Ce qu'il ne faut pas confondre

- La valeur économique de l'écosystème et de la biodiversité n'est pas égale à la valeur économique de l'utilisation effective:
  - Le potentiel naturel est améliorée par des inputs anthropiques avant l'utilisation effective
- La valeur économique de l'écosystème et de la biodiversité est égale à la valeur économique de l'utilisation effective
  - Le potentiel naturel est directement exploitée pour une utilisation effective

# La valorisation des écosystèmes de la vallée du Sourou: Comment intégrer ces valeurs dans les politiques?

- L'importance de la capacité de création de valeur économique de certains secteurs méritent qu'on leur accorde désormais une attention particulière dans la valorisation du Sourou : Ressources forestières (ligneuses et non ligneuses), animales, halieutiques et transport fluvial
  - Pour valoriser un service écosystématique sans détériorer d'autres a des potentialités de créer plus de richesse et de favoriser l'équité dans la création de ces richesses.
  - Ceci peut se faire à travers la conception d'un plan d'aménagement et de gestion intégrant plusieurs secteurs économiques;
    - Mais il faut d'abord identifier les valeurs qui peuvent être concomitamment promues



Merci de votre attention

