

Distr.
GENERAL

UNEP/CBD/COP/11/14/Add.1
16 August 2012

ARABIC
ORIGINAL: ENGLISH

الاتفاقية المتعلقة بالتنوع البيولوجي



مؤتمر الأطراف في الاتفاقية المتعلقة بالتنوع البيولوجي

الاجتماع الحادي عشر

حيدر أباد، الهند، 8-19 أكتوبر/تشرين الأول 2012
البند 4 من جدول الأعمال المؤقت*

استعراض تنفيذ إستراتيجية حشد الموارد

مذكرة من الأمين التنفيذي

ضمنية

إرشادات منهجية ولتنفيذ "مؤشرات لرصد تنفيذ إستراتيجية الاتفاقية لحشد الموارد"

مذكرة من الأمين التنفيذي

معلومات أساسية

1- تعالج المادة 20 من نص الاتفاقية مسألة الموارد المالية وينبغي النظر فيها في جميع المسائل المتعلقة بحشد الموارد. وتبرز الفقرة 4 بالتحديد، أن النطاق الذي ستنفذ الأطراف من البلدان النامية التزاماتها بموجب الاتفاقية سيعتمد على التنفيذ الفعال للالتزامات الأطراف من البلدان المتقدمة بموجب هذه الاتفاقية المتعلقة بالموارد المالية ونقل التكنولوجيا.

2- وفي عام 2008، اعتمد مؤتمر الأطراف، في اجتماعه التاسع، إستراتيجية لحشد الموارد لمساعدة الأطراف في وضع أهداف وطنية وغايات فضلا عن إجراءات لتعزيز التدفقات المالي الدولي والتمويل المحلي للتنوع البيولوجي (المقرر 11/9). وفي عام 2010، قرر الاجتماع العاشر لمؤتمر الأطراف أن يعتمد أهداف لحشد الموارد في الاجتماع الحادي عشر لمؤتمر الأطراف استنادا إلى التقييم (المقرر 3/10) وأن يجري تقييما محددا لاحتياجات التمويل في فترة التزود السادس لموارد مرفق البيئة العالمية (المقرر 23/10). وأعاد المقرران 2/10 و 3/10 التأكيد أيضا على أن التنفيذ الوطني للخطة الاستراتيجية للتنوع البيولوجي 2011-2020 وإستراتيجية حشد الموارد ينبغي أن يشمل صياغة إستراتيجية قطرية لحشد الموارد في إطار الاستراتيجية وخطط العمل الوطنية المحدثة للتنوع البيولوجي.

3- ومن خلال المقرر 3/10، اعتمد مؤتمر الأطراف 15 مؤشرا لرصد تنفيذ إستراتيجية حشد الموارد (الفقرة 7) وأيضا مجموعة من الخطوات في عملية ينبغي إجراؤها قبل الاجتماع الحادي عشر لمؤتمر الأطراف، مع الاستفادة من هذه المؤشرات (الفقرة 8). وبالتحديد، طلب إلى الأمانة أن تعد إرشادات منهجية، ومبادئ توجيهية لتطبيق المؤشرات وإنشاء سنة لخط أساس. ومن خلال الفقرة 8(ط) من المقرر 3/10، قرر مؤتمر الأطراف أيضا اعتماد إطار فعال للإبلاغ في الاجتماع الحادي عشر لمؤتمر الأطراف للمساح للأطراف في هذه الاجتماع باستعراض معلومات خط الأساس ووضع أهداف لإستراتيجية حشد الموارد (الفقرتان 8(ح) و(ط)).

4- واستجابة للطلبات في المقرر 3/10، أعدت الأمانة إطارا أوليا للإبلاغ (UNEP/CBD/WG-RI/4/6/Add.1) وجعلته متاحا إلى الاجتماع الرابع للفريق العامل المفتوح العضوية المخصص لاستعراض تنفيذ الاتفاقية (UNEP/CBD/WG-RI/4). وفي الفقرة 2 من التوصية 2/4 الصادرة عن الفريق العامل المعني باستعراض تنفيذ الاتفاقية، طلب الفريق العامل إلى الأمين التنفيذي أن يعمل على زيادة تطوير إطار أولي للإبلاغ، ودعا الأطراف إلى استخدام الإطار الأولي للإبلاغ كإطار مرن ومؤقت لرصد الموارد وإلى تزويد الأمين التنفيذي بالمعلومات بنهاية يونيو/حزيران 2012. وتبعا لهذا الطلب، واستنادا إلى التقديرات من الأطراف التي استخدمت الإطار، تم تنقيح الإطار الأولي للإبلاغ.

5- وتم تحديث الوثيقة الحالية استنادا إلى مجموعة من مدخلات المعلومات تشمل ما يلي:

- (أ) تقديرات من الأطراف - استجابة لإخطار¹ صدر في مارس/آذار 2011، يحيل دعوة مؤتمر الأطراف إلى الأطراف، والحكومات الأخرى والمنظمات المعنية لتقديم معلومات تتعلق بالمؤشرات؛
- (ب) فريق الخبراء التقنيين المخصص المعني بمؤشرات للخطة الإستراتيجية للتنوع البيولوجي 2011-2020 الذي اجتمع في يونيو/حزيران 2011
(<https://www.cbd.int/doc/meetings/ind/ahteg-sp-ind-01/official/ahteg-sp-ind-01-03-en.pdf>)؛
- (ج) مشاورات غير رسمية مع نقاط الاتصال الوطنية، من خلال مشاورة إلكترونية في يوليو/تموز - أغسطس/آب 2011، ضمن جملة مشاورات؛
- (د) تقرير أعدته المركز العالمي لرصد الحفظ التابع لبرنامج الأمم المتحدة للبيئة (UNEP-WCMC) "تقييم المؤشرات المعتمدة لتنفيذ إستراتيجية حشد الموارد التابعة لاتفاقية التنوع البيولوجي - دراسة أولية"؛
- (هـ) مناقشات لفريق من الخبراء اجتمع لإعداد تقييم لاحتياجات التمويل لفترة التزود السادسة لموارد مرفق البيئة العالمية تمشيا مع المقرر 26/10؛
- (و) تقديرات من الأطراف - استجابة لإخطار صدر في 30 سبتمبر/أيلول 2011، تقدم إرشادات منهجية وللتنفيذ لاستخدام المؤشرات في رصد تنفيذ إستراتيجية حشد الموارد التابعة للاتفاقية والإطار الأولي للإبلاغ: تطبيق المنهجية الإرشادية لإستراتيجية حشد الموارد (UNEP/CBD/SRM/Guidance/1) (CBD/ITS/YX/77665)؛

¹ (2011-061) SCBD/ITS/RS/fb/75381 الصادر وفقا للمقرر 3/10، الفقرة 8(ب). وصدر إخطار ثاني بشأن الآليات المالية الابتكارية تمشيا مع الفقرة 8(ج) ((2011-069) SCBD/ITS/YX/75558).

(ز) تقديمات من الأطراف - ردا على الإخطارين الصادرين في 3 فبراير/شباط 2012 و 11 يونيو/حزيران 2012 يدعوان الأطراف إلى تقديم معلومات عن الموارد المحشودة للتنوع البيولوجي وذلك باستخدام الإطار الأولي للإبلاغ.²

6- وتستند هذه المذكرة إلى الإطار الأولي للإبلاغ الذي كان متاحا إلى الاجتماع الرابع للفريق العامل المفتوح العضوية المخصص لاستعراض تنفيذ الاتفاقية بوصفه الوثيقة UNEP/CBD/WG-RI/4/6/Add.1. وتنقسم هذه المذكرة إلى خمسة أقسام: يستعرض القسم الثاني المؤشرات المعتمدة في المقرر 3/10 مع ملاحظة أنواع البيانات اللازمة والتدخلات المحتملة؛ ويناقش القسم الثالث البيانات اللازمة لتطبيق المؤشرات، مع تقييم ذلك وفقا للإطار الأولي للإبلاغ (المرفق الأول)؛ ويقترح القسم الرابع تصنيفا لأنشطة التنوع البيولوجي من أجل الاستخدام الأمثل؛ ويقدم القسم الخامس إرشادات منهجية إضافية.

ثانيا - استعراض المؤشرات المعتمدة في المقرر 3/10

7- تغطي المؤشرات الخمسة عشر المعتمدة في المقرر 3/10 مجموعة من المسائل. وبعض المؤشرات الموجهة إلى تحقيق نتائج فعلية تتطلب بيانات مقدمة في شكل وحدات نقدية (بالدولارات أو بعملات أخرى)، بينما تتطلب عد أعداد البلدان التي أخذت خطوات معينة بخصوص إستراتيجية حشد الموارد، بينما يوضح البعض الآخر معلومات عن جوانب محددة كثيرة تتعلق مثلا بالآليات المالية الابتكارية، والتعاون التقني فيما بين بلدان الجنوب. وهذه المجموعة الأخيرة يستعمل خليطا من الوحدات النقدية وأعداد المبادرات. ومن بين المؤشرات التي تتطلب بيانات مقدمة في صورة وحدات نقدية، يركز بعضها مباشرة على حجم الموارد المتاحة للأطراف لإجراء أنشطة تتعلق بالتنوع البيولوجي على الصعيد المحلي، بينما يتعلق البعض الآخر بنقل الموارد إلى البلدان النامية لمساعدتها في تنفيذ الاتفاقية (التدفقات المالية الدولية).

8- ويعتمد الكثير من المؤشرات الموافق عليها في المقرر 3/10، وخصوصا تلك المؤشرات التي تتطلب بيانات مقدمة في صورة وحدات نقدية، على معلومات متداخلة لاحتسابها. ولهذا السبب، تم تحديد مجموعة من "خانات البيانات" اللازمة لتقديم المعلومات اللازمة لمجموعة المؤشرات بأكملها، وذلك لتوضيح البيانات اللازمة، وتقليل عبء الإبلاغ على الأطراف، وتقليل مخاطر التسجيل المزدوج. وأعد إطار أولي للإبلاغ، استنادا إلى خانات البيانات لتيسير جمع المعلومات من الأطراف في الفترة 2011-2012 تمشيا مع المقرر 3/10، الفقرة (و). وسوف تكمل المعلومات المجمعة مباشرة من المنظمات الدولية البيانات المجمعة من الأطراف من خلال الإطار الأولي للإبلاغ.

9- ويحتوي هذا القسم من المذكرة على وصف موجز للمؤشرات المعتمدة في المقرر 3/10. ويقدم مجال كل مؤشر من المؤشرات ويتم إبراز التداخل فيما بين مخالف المؤشرات.

المؤشر 1: إجمالي التدفقات المالية، بالمبلغ والنسبة المئوية حيثما ينطبق الأمر، للتمويل المتعلق بالتنوع البيولوجي، في السنة، لتحقيق أهداف الاتفاقية الثلاثة بطريقة تتجنب التسجيل المزدوج، في المجموع وفي الفئات التالية:

² صدر الإخطار SCBD/ITS/RS/78858 (03-02-2012) استجابة للمقرر 3/10 والإخطار SCBD/ITS/RS/DC/KNM/fb/80164 (11-06-2012) استجابة للتوصية 2/4 الصادرة عن الفريق العامل المعني باستعراض التنفيذ (03-02-2012).

- (أ) المساعدة الإنمائية الرسمية (ODA)؛
 (ب) الميزانيات المحلية على جميع المستويات؛
 (ج) القطاع الخاص؛
 (د) المنظمات والمؤسسات والمعاهد الأكاديمية غير الحكومية؛
 (هـ) المؤسسات المالية الدولية؛
 (و) منظمات وصناديق وبرامج الأمم المتحدة؛
 (ز) التمويل العام غير المساعدة الإنمائية الرسمية؛
 (ح) مبادرات التعاون بين بلدان الجنوب؛
 (ط) التعاون التقني.

10- يتتبع هذا المؤشر التنوع البيولوجي المتعلق بالتمويل من مجموعة مختلفة من المصادر ويجمعها لإنشاء صورة كلية للتدفقات المالية. وهذه البيانات ينبغي أن تكون في صورة وحدات نقدية.

11- ويتكون المؤشر الكلي من المجموع الكلي للموارد المالية من كل عنصر من العناصر "بطريقة تتجنب التسجيل المزدوج". وبعض العناصر هي عناصر فرعية من عناصر أخرى. فمثلاً، المساعدة الإنمائية الرسمية تشمل التمويل من خلال المؤسسات المالية ومنظمات وصناديق وبرامج الأمم المتحدة. وبالإضافة إلى ذلك، فإن بعض العناصر تتداخل مع غيرها. فمثلاً، التعاون التقني يتداخل مع جميع الفئات الفرعية الأخرى.

12- وبعض عناصر المؤشر تنظر في الاستخدام النهائي للتمويل، التي يتطلب تحديد الآلية التي تصرف من خلالها الموارد للتنوع البيولوجي في البلد. وتتعلق عناصر أخرى من هذا المؤشر بالتدفقات الدولية للموارد، أي تدفقات الموارد من البلدان المتقدمة إلى البلدان النامية. وبالتالي، نظراً لأن عناصر المؤشر 1 تتعلق بكل من الاستخدام النهائي وبالتدفقات الدولية للموارد، هناك خطر إضافي للتسجيل المزدوج. فعلى سبيل المثال، الميزانيات المحلية (1(ب))، والقطاع الخاص (1(ج))، والمنظمات غير الحكومية، والمؤسسات والأوساط الأكاديمية (1(د)) يمكن أن تنشأ كل منها، جزئياً، من خلال التدفقات المالية الدولية. وبالمثل، يتم تسجيل التدفقات الدولية من خلال المساعدة الإنمائية الرسمية والتمويل العام الآخر في المساعدة الإنمائية الرسمية (1(أ))، وفي التمويل العام بخلاف المساعدة الإنمائية الرسمية (1(ز)) والتعاون فيما بين بلدان الجنوب (1(ح)) بينما التدفقات الخيرية الدولية الخاصة لا يتم تحديدها بشكل منفصل.

13- وأخيراً، تتداخل عناصر كثيرة من هذا المؤشر، إما بالكامل أو جزئياً، مع المؤشرات الأخرى الواردة في المقرر 3/10، كما لاحظنا في الفقرات اللاحقة. وخانات البيانات في إطار الإبلاغ الأولي التي يتم وصفها في القسم القادم تم إعدادها في ضوء الاعتبارات المذكورة أعلاه من أجل تقليل خطر التسجيل المزدوج.

14- ويرد شرح بمزيد من التفصيل للعناصر الفردية لهذا المؤشر في القسم التالي من هذا المذكرة وفي الإطار الأولي للإبلاغ.

المؤشر 2: عدد البلدان التي:

(ي) قدرت قيمة التنوع البيولوجي، وفقاً للاتفاقية؛

(ك) حددت احتياجات التمويل وكذلك الثغرات والأولويات وأبلغت عنها؛

(ل) أعدت خطط مالية وطنية للتنوع البيولوجي؛

(م) حصلت على التمويل اللازم وبناء القدرات اللازمة للاضطلاع بالأنشطة الواردة أعلاه.

15- يحتوي هذا المؤشر على عدة عناصر، يتكون كل منها بعد أعداد البلدان التي اتخذت الإجراءات المحددة أعلاه (أو قدمت الموارد اللازمة للقيام بذلك). ونظرا لأن الأنشطة المذكورة لا يمكن إضافتها معا بسهولة لأنها تتعلق بمختلف المسائل وأن البلدان يمكنها اتخاذ نشاط واحد أو أكثر من الأنشطة المذكورة، سيحتاج الأمر إلى العد المنفصل للعدد الإجمالي للبلدان التي تتخذ كل نشاط ذي صلة. وسيكون استخدام نهج بسيط يذكر "نعم" أو "لا" لكل من الأنشطة كافيا للإبلاغ عن هذا المؤشر. غير أن معلومات إضافية، مثل وصف النشاط المتخذ و/أو النتائج المحقق سيسمح بتقييم أكثر تفصيلا.

المؤشر 3: حجم الدعم المالي المحلي، في السنة، فيما يتعلق بالأنشطة المحلية التي تهدف إلى تحقيق أهداف هذه الاتفاقية؛

16- هذا المؤشر هو مجموع الدعم المحلي، في السنة للأنشطة من أجل تحقيق أهداف الاتفاقية على الصعيد الوطني. ويتداخل بدرجة كبيرة مع مجموع المؤشرات الفرعية 1(ب) و1(ج) و1(د)، إلا أن الأموال المقدمة أو المستلمة كمساعدة لإنمائية رسمية أو التدفقات الدولية الأخرى سيتم استبعادها (أي البلدان المتقدمة لن تدرج كمية الموارد المقدمة إلى البلدان النامية أن هذه الموارد لن تتوافر للاستخدام المحلي، ولأن البلدان النامية لن تدرج أي موارد مستلمة من البلدان المتقدمة، لأنه هذه لن تشكل دعما محليا).

المؤشر 4: حجم التمويل المقدم من خلال مرفق البيئة العالمية والمخصص للمجال الرئيسي للتنوع البيولوجي؛

17- يقيس هذا المؤشر مجموع مبالغ التمويل المقدم من مرفق البيئة العالمية للبلدان المؤهلة من خلال النقطة البؤرية المتعلقة بالتنوع البيولوجي. ونظرا لتوافر هذه المعلومات من مرفق البيئة العالمية، فلا توجد حاجة للأطراف بالإبلاغ عن هذا المؤشر. وسيتم تجميع المعلومات من الأمانة وإتاحتها للأطراف لكي تستعرضها.

المؤشر 5: مستوى دعم اتفاقية التنوع البيولوجي والأطراف المقدم إلى المؤسسات المالية الأخرى التي تشجع على تكرار الآليات والصكوك المالية الناجحة ذات الصلة؛

18- يفسر هذا المؤشر على أنه يعني مستوى الدعم السياسي للمؤسسات المالية كمسائل تتعلق بالدعم المالي سيتم تغطيته بالمؤشرات الأخرى. ويمكن أن يكون أحد التدابير عدد المقررات التي اعتمدها مؤتمر الأطراف لتشجيع على التكرار وعلى زيادة الآليات والأدوات المالية الناجحة ذات الصلة. ونظرا للنطاق العالمي لهذا المؤشر، ستقوم الأمانة بتجميع المعلومات وتتيحها للأطراف لكي تستعرضها.

المؤشر 6: عدد مؤسسات التمويل الدولية، ومنظمات وصناديق وبرامج الأمم المتحدة والوكالات الإنمائية التي تقدم تقارير إلى اللجنة المعنية بالمساعدة الإنمائية التابعة لمنظمة التعاون والتنمية في الميدان الاقتصادي، ويكون فيها التنوع البيولوجي وما يرتبط به من خدمات النظم الإيكولوجية من مسائل السياسات المشتركة بين القطاعات؛

19- يعتبر هذا المؤشر قياساً مباشراً لعدد المؤسسات، والمنظمات، والصناديق، والبرامج والوكالات الإنمائية التي تبلغ لجنة المساعدة الإنمائية التابعة لمنظمة التعاون والتنمية في الميدان الاقتصادي عن المسائل المتعلقة بالتنوع البيولوجي. وقد يكون أحد التدابير عدد المنظمات التي أبلغت عن معالم ريو للتنوع البيولوجي. ونظراً لأن هذه المعلومات تتوافر مباشرة من منظمة التعاون والتنمية في الميدان الاقتصادي، لا توجد حاجة إلى أن تبلغ الأطراف بموجب هذا المؤشر. ويمكن أن تقوم الأمانة بتجميع المعلومات وتتيحها للأطراف لكي تستعرضها.

المؤشر 7: عدد الأطراف التي تدمج اعتبارات التنوع البيولوجي وما يرتبط به من خدمات النظم الإيكولوجية في الخطط والاستراتيجيات والميزانيات الإنمائية؛

20- يتكون هذا المؤشر من عدد البلدان التي أدمجت اعتبارات التنوع البيولوجي وما يرتبط به من خدمات النظم الإيكولوجية في خططها وإستراتيجيتها وميزانياتها الإنمائية. غير أن معلومات إضافية، مثل وصف الأنشطة المتخذة و/أو النتائج المحققة سيسمح بتقييم أكثر تفصيلاً. وبدرجة ما، يتشابه المؤشر في شكله إلى الأشكال المذكورة تحت المؤشر 2، ويمكن تجميع المعلومات بطريقة مشابهة.

المؤشر 8: عدد مبادرات التعاون بين بلدان الجنوب التي تجربها الأطراف من البلدان النامية وتلك التي يمكن أن تُدعم من قبل أطراف أخرى والشركاء المعنيين، كمسألة تكميلية للتعاون بين الشمال والجنوب؛

21- هذا المؤشر هو عدد مبادرات التعاون فيما بين البلدان النامية وعد منفصل لعدد مبادرات التعاون التي فيما بين البلدان النامية وعد منفصل لمبادرات التعاون بين بلدان الجنوب التي دعمتها البلدان المتقدمة من خلال "مثلث التعاون". ويتداخل هذا المؤشر مع المؤشر 9 (عدد مبادرات التعاون فيما بين بلدان الجنوب وبلدان الشمال والجنوب)، ويكمل المؤشر 1 (ح) (الاستثمار المالي في مبادرات التعاون فيما بين بلدان الجنوب) الذي يمكن أن يقدم بيانات في صورة نقدية.

المؤشر 9: حجم وعدد مبادرات التعاون التقني وبناء القدرات بين بلدان الجنوب وبلدان الشمال والجنوب التي تدعم التنوع البيولوجي؛

22- يتألف هذا المؤشر من عدد منفصل لمجموع أعداد مبادرات التعاون التقني فيما بين بلدان الجنوب وبلدان الشمال والجنوب التي تدعم التنوع البيولوجي، ويتداخل مع المؤشر 8. ويدعو المؤشر أيضاً إلى كمية هذه المبادرات، التي تأخذ على أنها تعني كمية الموارد المستثمرة في هذه المبادرات، ويتداخل بذلك مع المؤشرين 1 (ح) و1 (ط).

المؤشر 10: عدد المبادرات العالمية التي ترفع الوعي بشأن الحاجة إلى حشد الموارد من أجل التنوع البيولوجي؛

23- يتألف هذا المؤشر من عدد مبادرات العالمية التي ترفع الوعي بشأن الحاجة إلى حشد الموارد. ويمكن جمع المعلومات اللازمة على الصعيد العالمي. وبالتالي لا توجد حاجة للأطراف بالإبلاغ عنه. وبدلاً من ذلك، ستقوم الأمانة بتجميع المعلومات وإتاحتها للأطراف لكي تستعرضها.

المؤشر 11: حجم الموارد المالية من جميع المصادر من البلدان المتقدمة إلى البلدان النامية للمساهمة في تحقيق أهداف الاتفاقية؛

24- ترتبط هذا المؤشر بالمبلغ النقدي الإجمالي الذي تم تحويله من البلدان المتقدمة إلى البلدان النامية للمساهمة في تحقيق أهداف الاتفاقية. ويتداخل هذا المؤشر مع عناصر كثيرة في المؤشر 1 ويمكن استخدام بيانات مشتركة لحسابه. وقد يحتوي على 1(أ) و1(ز) زائد عناصر التدفقات الدولية في 1(ج) و1(د). (وتجدر ملاحظة أن 1(هـ) و1(و) تندرج بالفعل ضمن 1(أ)). ويتداخل هذا المؤشر مع المؤشر 12.

المؤشر 12: حجم الموارد المالية من جميع المصادر من البلدان المتقدمة إلى البلدان النامية الموجهة نحو تنفيذ الخطة الاستراتيجية للتنوع البيولوجي 2011-2020؛

25- يرتبط هذا المؤشر بالمبلغ النقدي الإجمالي الذي تم تحويله من البلدان المتقدمة إلى البلدان النامية للمساهمة في تنفيذ الخطة الاستراتيجية للتنوع البيولوجي 2011-2020. وكما هو الحال بالنسبة للمؤشر 11، يتداخل هذا المؤشر مع عناصر كثيرة من المؤشر 1 ويمكن استخدام بيانات مشتركة لحسابه. وقد يشمل 1(أ) و1(ز) زائد عناصر التدفقات الدولية في 1(ج) و1(د). (وتجدر ملاحظة أن 1(هـ) و1(و) تندرج بالفعل ضمن 1(أ)). ومن منظور صارم، بينما لا ينطبق المؤشر 12 على الفترة السابقة لعام 2011، يمكن النظر إلى المؤشرات من الوجهة العملية على أنها مكافئة للمؤشر 11، على الأقل بالنسبة للفترة 2011-2020، نظراً لأن أي تمويل يوجه إلى تنفيذ الخطة الاستراتيجية يمكن القول بأنه يساهم في تحقيق أهداف الاتفاقية.

المؤشر 13: الموارد التي تم حشدها من إزالة الحوافز أو إصلاحها أو إلغاؤها تدريجياً، بما في ذلك الإعانات، الضارة بالتنوع البيولوجي، والتي يمكن استخدامها لتشجيع التدابير الحافزة، بما في ذلك دون أن تقتصر على الآليات المالية الابتكارية، التي تتسق وتتواءم مع الاتفاقية والالتزامات الدولية الأخرى، مع الأخذ في الحسبان الظروف الاجتماعية والاقتصادية الوطنية؛

26- يتطلب هذا المؤشر تدبيرين. يتعلق التدبير الأول بمجموع الموارد المالية التي تم حشدها من إزالة الحوافز أو إصلاحها أو إلغاؤها تدريجياً، بما في ذلك الإعانات، الضارة بالتنوع البيولوجي. والتدبير الثاني هو حجم الموارد التي تم حشدها من إزالة الحوافز الضارة أو إصلاحها أو إلغاؤها تدريجياً، التي تستخدم لتشجيع على الحوافز الإيجابية للتنوع البيولوجي. وقد تشمل الحوافز الإيجابية، على السبيل المثال لا الحصر، الآليات المالية الابتكارية. ومن المهم ملاحظة أن الموارد التي تم حشدها من إزالة الحوافز الضارة بالتنوع البيولوجي أو إصلاحها أو إلغاؤها تدريجياً، لا تتطلب بالضرورة استخدامها لتشجيع على الحوافز الإيجابية لهذه الموارد ليتم حسابها كجزء من التدبير الأول.

المؤشر 14: عدد المبادرات والمبالغ ذات الصلة، التكميلية للآلية المالية المنشأة بموجب المادة 21، التي تشرك الأطراف والمنظمات المعنية في الآليات المالية الجديدة والابتكارية، التي تراعي القيم المتأصلة وجميع القيم الأخرى للتنوع البيولوجي، وفقاً لأهداف الاتفاقية وبروتوكول ناغويا بشأن الحصول على الموارد الجينية والتفاسم العادل والمنصف للمنافع الناشئة عن استخدامها؛

27- وهذا المؤشر له عنصران: أولاً، عدد المبادرات التي تُشرك الأطراف والمنظمات المعنية في الآليات المالية الجديدة والابتكارية، وثانياً، القيمة النقدية المرتبطة بهذه المبادرات. ويحدد النص أن المبادرات ينبغي أن تكون تكميلية للآلية المالية المنشأة بموجب المادة 21، وتتسق مع الاتفاقية وبروتوكول ناغويا. وسوف تسمح المعلومات الإضافية، مثل وصف المبادرات، بتقييم أكثر تفصيلاً.

المؤشر 15: عدد مبادرات وآليات الحصول وتقاسم المنافع التي تتسق مع الاتفاقية، وبعد نفاذه، مع بروتوكول ناغويا بشأن الحصول على الموارد الجينية والتقاسم العادل والمنصف للمنافع الناشئة عن استخدامها، بما في ذلك زيادة التوعية، التي تؤدي إلى تعزيز حشد الموارد؛

28- هذا المؤشر مقياساً للعدد الإجمالي لمبادرات الحصول وتقاسم المنافع. وبناء عليه، يمكن ببساطة إضافة عدد المبادرات. غير أن المعلومات الإضافية، مثل وصف المبادرات، ستسمح بتقييم أكثر تفصيلاً.

ثالثاً - الاحتياجات من المعلومات للمؤشرات ومبرر إطار الإبلاغ

29- تتطلب المؤشرات في المقرر 3/10، فضلاً عن إستراتيجية حشد الموارد والهدف 20 من أهداف أيشي للتنوع البيولوجي، تتطلب أنواعاً رئيسية من المعلومات. ويمكن تجميع هذه المعلومات في الأقسام الأربعة التالية:

(أ) التدفقات الدولية للموارد المالية؛

(ب) الموارد المالية المتاحة للتنوع البيولوجي في كل بلد؛

(ج) الخطوات التي تتخذها البلدان لتنفيذ إستراتيجية حشد الموارد؛

(د) المبادرات المحددة بما فيها المبادرات المتعلقة بالتعاون التقني، والآلية المالية الابتكارية.

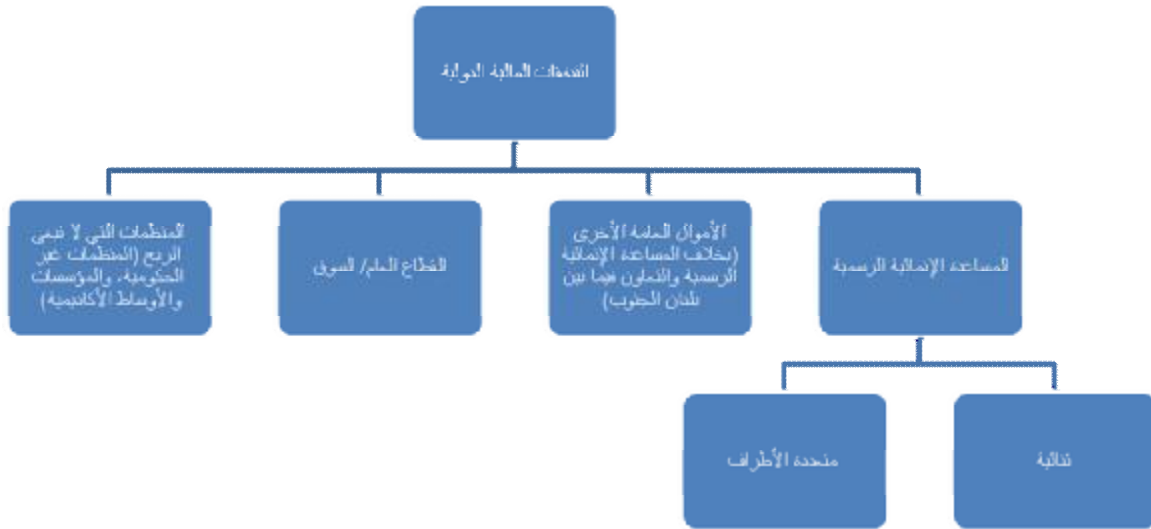
30- وينقسم إطار الإبلاغ الأولي إلى أقسام³ تسعى إلى الحصول على المعلومات المطلوبة في كل من هذه المجموعات الأربع، التي يتم بحثها بمزيد من التفصيل أدناه. وبالنسبة لكل من هذه الأقسام، توضح المعلومات الرئيسية اللازمة، واستخدام المصطلحات ويتم ملاحظة المؤشرات التي تخدمها خانات البيانات. وبالإضافة إلى ذلك، سيتم تجميع بعض المعلومات من المنظمات الدولية كما هو مبين أدناه.

القسم واحد: التدفقات الدولية للموارد المالية

31- تنشأ التدفقات الدولية للموارد المالية من عدة مصادر (انظر الشكل 1). ومن بين هذه المصادر هناك المساعدة الإنمائية الرسمية (ODA). ويمكن أن تكون هذه المساعدة إما ثنائية (مباشرة من البلد المانح إلى البلد المتلقي) أو متعددة الأطراف (تمر الموارد من خلال المؤسسات المالية الدولية ومنظمات وصناديق وبرامج الأمم المتحدة). ويمكن أن تشمل التدفقات المالية الدولية أيضاً التمويل العام من خارج المساعدة الإنمائية الرسمية (الشمال-الجنوب) والتعاون فيما بين البلدان النامية (التعاون فيما بين بلدان الجنوب)، فضلاً عن التدفقات من خلال الشركات الخاصة ومن خلال المنظمات الدولية التي لا تبغى الربح. ومع معلومات عن حجم التمويل المقدم من كل من هذه الأنواع المختلفة من التدفقات، سيكون من الممكن حساب العناصر 1(أ) و1(ز) و1(ح) ورقم مجمع 1(هـ) و1(و) فضلاً عن مجموع التدفقات المتعلقة بالمؤشرين 11 و12. وبالإضافة إلى ذلك، يمكن أن تجمع الأمانة مباشرة المؤشر 4 والتقديرات الإضافية لـ1(هـ) و1(و) من المؤسسات المعنية وتتيحها للأطراف لكي تستعرضها.

³ لاحظ أن القسم الخامس من إطار الإبلاغ الأولي يعالج نطاق تمويل التنوع البيولوجي الذي ينظر فيه في إطار الإبلاغ الأولي (انظر القسم القادم).

الشكل 1 - أنواع التدفقات المالية الدولية



32- ولاحظ الاستخدام التالي للمصطلحات:

(أ) المساعدة الإنمائية الرسمية (ODA) تشير إلى تدفقات التمويل الرسمي التي يتم إدارتها لغرض تشجيع التنمية الاقتصادية والرفاهية في البلدان النامية كهدف رئيسي، والتي تكون ذات طبيعة تساهلية مع عنصر المنح لحوالي 25 في المائة (باستخدام معدل خصم ثابت قدره 10 في المائة). ويمكن أن تكون المساعدة الإنمائية الرسمية إما ثنائية أو متعددة الأطراف. وفي الحالات التي تقدم الموارد أو تستلم لدعم الميزانية العمومية بدلا من أنشطة محددة، يمكن حساب تقدير للموارد المقدمة/المتلقية للتنوع البيولوجي من نسبة ميزانية البلد المتلقي المخصصة لمثل هذه الأنشطة. وتشير المساعدة الإنمائية الرسمية الثنائية إلى المساهمات من الوكالات الحكومية المانحة، على جميع المستويات، إلى البلدان النامية. وتشير المساعدة الإنمائية الرسمية متعددة الأطراف إلى الأموال المقدمة من خلال المؤسسات المالية الدولية مثل مرفق البيئة العالمية، والبنك الدولي وصناديق وبرامج الأمم المتحدة؛

(ب) تشمل فئة "الأموال العامة الأخرى" التمويل العام بخلاف المساعدة الإنمائية الرسمية، ويسمى أيضا "التدفقات الرسمية الأخرى" (OOFs)، الذي يشير إلى المعاملات من القطاع الرسمي مع البلدان المذكورة في قائمة البلدان المتلقية للمعونة التي لا تفي بشروط الأهلية كمساعدة إنمائية رسمية. وتشمل الفئة أيضا الموارد المقدمة من البلدان "غير المانحة" الأخرى، أي من خلال "التعاون فيما بين بلدان الجنوب".

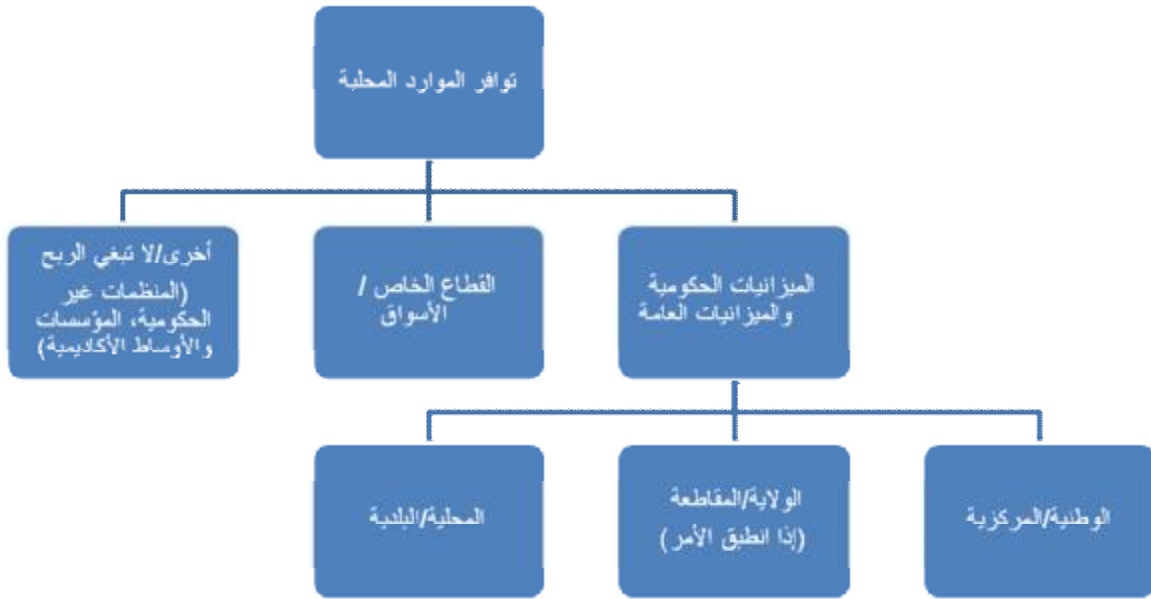
33- وبالإضافة إلى ذلك، كما لاحظنا في الفقرة 16 أعلاه، فإن المؤشر 3 يساوي مجموع المؤشرات الفرعية 1(ب) و1(ج) و1(د)، باستثناء الأموال المقدمة أو المتلقية كمساعدة إنمائية رسمية أو التدفقات المالية الأخرى التي ستستبعد. وبناء عليه، يمكن حسابه من البيانات في القسمين واحد واثنين.

القسم اثنين: توافر الموارد المالية في كل بلد

34- تقدم الموارد المالية المتاحة للتنوع البيولوجي في كل بلد من خلال ثلاث قنوات: القطاع العام (الميزانيات العامة للإدارات والوكالات الحكومية على جميع المستويات)، والقطاع الخاص (لغرض الربح) (التي تتم من خلال السوق) والمنظمات غير الحكومية، والمؤسسات والأوساط الأكاديمية (القطاع الذي لا يبيغ الربح) (انظر

الشكل 2). وبالنسبة للبلدان المانحة، يتم تحويل هذه الموارد إلى بلدان أخرى من خلال آليات مثل المساعدة الإنمائية الرسمية، والتمويل العام بخلاف المساعدة الإنمائية الرسمية، والآليات الخاصة لم يتم حسابها في هذه الفئة لأن هذه الموارد لن تتوافر للاستخدام المحلي. وعلى العكس من ذلك، يمكن أن تدرج البلدان المتلقية الموارد المستلمة من الخارج على أنها متاحة للاستخدام المحلي. ومع معلومات عن مبلغ الموارد المحلية المتوافرة للتنوع البيولوجي، سيكون من الممكن حساب المؤشرات 1 (ب) و1(ج) و1(د). وبتجميعها مع المعلومات عن التدفقات الدولية (انظر القسم الفرعي السابق) يمكن أيضا حساب المؤشر 3.

الشكل 2 - مصادر التمويل المحلي للتنوع البيولوجي



35- ولاحظ استخدام المصطلحات التالية:

(أ) الميزانيات الحكومية والعامة تشمل الأموال العامة التي تصرفها الحكومة أو الوكالات الحكومية لمعالجة قضايا التنوع البيولوجي المحلية. وينبغي إدراج الموارد من المستويات المختلفة في الحكومة: المركزية (الوطنية، الفيدرالية)؛ والولاية/المقاطعة (إذا انطبق الأمر)؛ والمحلية/البلدية؛

(ب) يتكون القطاع الخاص من الشركات الخاصة أو المعاملات التي تتم من خلال السوق؛

(ج) أخرى/لا تبغي الربح تمثل التمويل الذي لا يكون عاما أو تتم من خلال السوق. وتشمل المنظمات غير الحكومية المنظمات التي لا تبغي الربح التي تمثل مجموعات رئيسية والتي تشكل منظمات مسجلة بموجب القانون التي تعمل بشكل مستقل عن الحكومة. والمؤسسات هي منظمات لا تبغي الربح وعادة إما تمنح الأموال، أو تقدم الدعم لمنظمات أخرى، و/أو تقدم التمويل مباشرة لأغراضها الخيرية. وتشير الأوساط الأكاديمية إلى جميع المؤسسات التي تهدف إلى التشجيع على تنمية المعارف، بما في ذلك مؤسسات التعليم ومؤسسات البحث.

القسم ثلاثة: الخطوات المتخذة لتنفيذ إستراتيجية حشد الموارد

36- هناك مجموعة من الأنشطة التمكينية التي يمكن أن تيسر الحصول على الموارد المالية واستخدامها الفعال. وتشمل هذه المبادرات تقييمات التنوع البيولوجي، وتحديد الاحتياجات من التمويل، والثغرات والأولويات، وإعداد خطط مالية وطنية للتنوع البيولوجي، وإدماج اعتبارات التنوع البيولوجي وخدمات النظم الإيكولوجية في الميزانيات والخطط والاستراتيجيات الإنمائية الوطنية. ومع المعلومات عن أنواع المبادرات هذه، سيكون من الممكن حساب المؤشرين 2 و7. ويتطلب الأمر كحد أدنى، معرفة عدد هذه المبادرات التي يتم تنفيذها. غير أن مزيداً من المعلومات التفصيلية عن الموارد التي ينبغي إتاحتها للبلدان النامية لإجراء هذه الأنشطة فضلاً عن أي نتائج محققة سيسمح بتقييم أكثر تفصيلاً للمسألة.

37- ولاحظ استخدام المصطلحات التالية:

(أ) تقديرات قيم التنوع البيولوجي وخدمات النظم الإيكولوجية يتألف من تقييمات على الصعيد الوطني والمحلي و/أو على مستوى المشروع، التي يمكن إجراؤها من جانب خبراء وطنيين أو دوليين، لتقدير قيمة التنوع البيولوجي؛

(ب) الاحتياجات من التمويل، والثغرات والأولويات يتم تحديدها والإبلاغ عنها على الصعيد الوطني، على أساس الاتفاقية وتكون في أغلب الأحيان جزءاً من عملية إستراتيجية وخطة عمل وطنية للتنوع البيولوجي؛

(ج) الخطط المالية الوطنية للتنوع البيولوجي تشير إلى الخطط المالية التي أعدت كجزء من الاستراتيجيات وخطط العمل الوطنية للتنوع البيولوجي؛

(د) الخطط والاستراتيجيات الإنمائية يمكن أن تأخذ أشكالاً متعددة في مختلف البلدان، مثل الإستراتيجيات الوطنية للحد من الفقر أو الاستراتيجيات الوطنية للاستدامة؛

(هـ) الميزانية الوطنية التي تدمج اعتبارات التنوع البيولوجي قد تحتوي عادة على قسم أو فقرة تتعامل مع التنوع البيولوجي.

القسم أربعة: مبادرات محددة تتعلق بتوافر الموارد

38- تتطلب المؤشرات في المقرر 3/10 معلومات عن عدد من المبادرات المحددة المرتبطة بتوافر الموارد. وتشمل هذه التعاون التقني بين الشمال والجنوب وفيما بين بلدان الجنوب وبناء القدرات، والآليات المالية الجديدة والابتكارية، والحوافز الضارة بالتنوع البيولوجي، ومبادرات الحصول وتقاسم المنافع. ومن أجل حساب المؤشرات التي دعا إليها المقرر 3/10، يتطلب الأمر في معظم الحالات معرفة عدد هذه المبادرات وقيمتها. وهذه المعلومات ذات صلة بالمؤشرات 1 (ح) و5 و6 و8 و9 و13 و14 و15.

39- ولاحظ استخدام المصطلحات التالية:

(أ) مبادرات التعاون التقني بين الشمال والجنوب وبناء القدرات هي تلك المبادرات التي تقدم فيها الموارد و/أو الخبرة من جانب أحد البلدان المتقدمة إلى أحد البلدان النامية؛

(ب) التعاون فيما بين بلدان الجنوب يصف تبادل الموارد، والتكنولوجيا، والمعارف بين البلدان النامية. ويمكن أن تكون البلدان النامية المشتركة في أنواع المبادرات هذه متلقية و/أو مقدمة للموارد. وبينما يكون

التعاون فيما بين بلدان الجنوب وبناء القدرات حسب التعريف بين بلدان نامية، ففي بعض الأحيان قد تقدم البلدان المتقدمة موارد وخبرة تلعب دورا داعما في هذه المبادرات. ويشار إلى هذا النوع من الدعم عامة على أنه "تعاون ثلاثي".

المؤشرات التي سيتم تقييمها من مجموعات البيانات العالمية والمنظمات الدولية

40- بالنسبة لبعض المؤشرات، تتوفر المعلومات أساسا من المنظمات الدولية، وبالتالي، مع الأخذ في الحسبان الحاجة إلى تقليل عبء الإبلاغ على الأطراف، لا توجد حاجة إلى قيام الأطراف بالإبلاغ عن هذه المؤشرات مباشرة. وستقوم الأمانة بتجميع هذه المعلومات وتجعلها متاحة للأطراف لكي تستعرضها.

رابعا - تحديد فئات أنشطة التنوع البيولوجي لتحديد التمويل

41- بالنسبة للمؤشرات التي تتطلب بيانات في صورة نقدية، من الضروري توضيح ما الذي يندرج "كتمويل للتنوع البيولوجي". ومن الوجهة العملية، قد لا تكون حدود ما الذي ينبغي إدراجه واضحة دائما. وقد يكون من الصعب أيضا في بعض الأحيان الحصول على تقديرات جيدة لتمويل بعض الأموال التي بينما تتصل بأهداف الاتفاقية والخطة الاستراتيجية لها غرض أولي مختلف. ومع أخذ ذلك في الحسبان، يعتمد إطار الإبلاغ على فئتين مختلفتين من الإجراءات: الإجراءات التي تتعلق مباشرة بالتنوع البيولوجي⁴ والإجراءات التي تتعلق بالتنوع البيولوجي بطريقة غير مباشرة.⁵

42- والإجراءات التي تتعلق مباشرة بالتنوع البيولوجي هي حسب هيكلها، يكون الغرض منها حماية التنوع البيولوجي ودعم تخطيط التنوع البيولوجي وتشمل الأنشطة تحت هذه الفئة أموراً مثل الحفظ داخل الموقع الطبيعي/خارج الموقع الطبيعي، والمناطق المحمية، والحفاظ على التنوع الجيني، ومعالجة التهديدات من الأنواع الغريبة الغازية (في الحالات التي يكون الغرض الأساسي فيها هو حماية التنوع البيولوجي، ومعالجة التهديدات على نظم إيكولوجية محددة و/أو أنواع محددة). وتشمل هذه الفئة أيضا التمويل المتعلق بالموارد البشرية، وإعداد السياسات والإدارة المتعلقة بهذه الأنشطة بما في ذلك إعداد الاستراتيجيات وخطط العمل الوطنية للتنوع البيولوجي، وأنواع أخرى من الأطر، وآليات غرفة تبادل المعلومات. ونظرا لأن ميزات هذه الأنواع من الإجراءات يتم إدارتها في الغالب من جانب المنظمات البيئية من نوع أو آخر ينبغي أن يكون من الممكن تجميع معلومات التمويل مع مستوى عالي نسبيا من الثقة فيها.

43- وتتعلق الفئة الثانية من الإجراءات بالمبادرات التي تؤثر أثرا إيجابيا على التنوع البيولوجي ولكن لا يشكل فيها حفظ التنوع البيولوجي واستخدامه المستدام التركيز الأساسي. وتشمل هذه الأنشطة المبادرات عبر مجموعة من القطاعات التي تعود بالنفع على التنوع البيولوجي ولكن لديها أغراض أساسية أخرى (مثل، النهج القائمة على النظم الإيكولوجية للتخفيف من تغير المناخ والتكيف معه). وتشمل الأنشطة تحت هذه الفئة التدابير القطاعية التي تعود بالنفع على حفظ التنوع البيولوجي واستخدامه المستدام داخل القطاعات الإنتاجية (الزراعة، الحراجة، تربية الأحياء المائية، مصايد الأسماك، وغيرها)، والتدابير القطاعية لحفظ المياه ومنع التلوث، وإدارة استخدام الأراضي للتخفيف من تغير المناخ وزيادة القدرة على التحمل، والتخطيط، والتدابير المالية والتنظيمية لتشجيع على الاستهلاك والإنتاج المستدامين وتدابير واسعة النطاق للتوعية العامة والتعليم. وتشمل هذه الفئة أيضا

⁴ الأنشطة التي تتعلق مباشرة بالتنوع البيولوجي تتفق على نحو واسع مع فئتي الأنشطة "ألف" و"باء" المستخدمة في الوثيقة UNEP/CBD/WG-RI/4/6/Add.1.

⁵ الأنشطة التي تتعلق بالتنوع البيولوجي بطريقة غير مباشرة تتفق على نحو واسع مع فئتي الأنشطة "جيم" و"دال" المستخدمة في الوثيقة UNEP/CBD/WG-RI/4/6/Add.1.

التدابير على نطاق الاقتصاد كله والمجتمع كله التي تعالج الأسباب الكامنة وراء فقدان التنوع البيولوجي. وتقود الأنشطة تحت هذه الفئة عموماً وكالات خارج قطاع البيئة أو تقع المسؤوليات على قطاعات متعددة، وبناءً عليه، لا ينظر إلى تمويل هذه الأنشطة من وجهة التقليدية على أنها تمويل للتنوع البيولوجي. ونظراً لأن مجموعة واسعة من مصادر التمويل تكون معتادة في الأنشطة تحت هذه الفئة، ستكون تقديرات التمويل لها عموماً مستوى أقل من الثقة بالمقارنة إلى الإجراءات المتعلقة مباشرة بالتنوع البيولوجي.

44- ومن شأن تقسيم تمويل التنوع البيولوجي في هاتين الفئتين أن يساعد على تأمين إمكانية المقارنة بين المعلومات. وترد في الجدول 5 من الإطار الأولي للإبلاغ معلومات أخرى عن هذا التقسيم إلى فئات. ويسمح ذلك الجدول للمجيبين بأن يشيروا إلى نوع الأنشطة التي أدخلوها تحت كل فئة لزيادة التشجيع على إمكانية المقارنة بين البيانات. غير أنه اعترافاً بأن ميزانيات الحكومة يمكن أن تنظم بصورة مختلفة وأن البيانات يمكن أن تكون متاحة بأشكال مختلفة، فإن إطار الإبلاغ يسمح أيضاً للمجيبين بتقديم إجماليات غير مميزة لتمويل التنوع البيولوجي. وعلاوة على ذلك فإن كل جدول في إطار الإبلاغ يحتوي على قسم يمكن فيه تقديم تعليقات ومعلومات تفسيرية أخرى لوصف المعلومات التي تقدم.

خامساً - إرشادات التنفيذ

45- عند استكمال إطار الإبلاغ الأولي، هناك أربع مسائل شاملة ينبغي النظر فيها. وهي ضمان النظر في جميع المعلومات ذات الصلة، والحاجة إلى تجنب التسجيل المزدوج، والفاعلية في جمع المعلومات وضمن جودة البيانات.

46- **النظر في جميع المعلومات ذات الصلة** - في سياق هذه العملية، يشير مصطلح "نشاط التنوع البيولوجي" إلى جميع الأنشطة التي لها أثر إيجابي على التنوع البيولوجي بغض النظر عما إذا أخذت شكل المنافع المباشرة، أو المنافع المشتركة أو المنافع غير المباشرة. ومن أجل مساعدة الأطراف في حساب مختلف أنواع المعلومات التي ينبغي النظر فيها، يرد في هذه الوثيقة تحديد فئات مقترح لموارد التنوع البيولوجي (انظر القسم 5 من إطار الإبلاغ).

47- **الحاجة إلى تجنب التسجيل المزدوج** - لاحظ مؤتمر الأطراف الحاجة إلى تجنب التسجيل المزدوج في المؤشر 1 من المقرر 3/10. فالتسجيل المزدوج له إمكانية حدوث تقييم مضخم غير حقيقي لتوافر الموارد ولذلك فمن المهم تقليل احتمال حدوثه. ومن الأدوات التي تتجنب التسجيل المزدوج هناك رسم الخرائط المؤسسية. ويمكن أن تكون هذه الخرائط وسيلة فعالة لتنظيم المعلومات عن مختلف نظم التنوع البيولوجي ومختلف مصادر التمويل. وتساعد هذه الخرائط على التأكد من أن الموارد محسوبة على قدر مناسب لصرفها وأن معلومات التمويل يمكن مقارنتها بسهولة أكبر. وتساعد أيضاً على دعم تفسير المعلومات. ولكن الاعتراف بإنشاء نظام لرسم الخرائط المؤسسية يمكن أن يكون عملية مكلفة وطويلة الأجل، ولذلك تم إعداد إطار الإبلاغ الأولي من أجل تقليل مخاطر التسجيل المزدوج وتيسير تقديم الأطراف للمعلومات الضرورية عن طريق التركيز على خانات البيانات الضرورية لحساب المؤشرات. ومع ذلك، فعند استكمال إطار الإبلاغ، سيكون من المهم أن تتأكد الأطراف من أنها لا تقوم بحساب الموارد المالية أكثر من مرة واحدة. وبالإضافة إلى ذلك، فإن تقديم معلومات عن أنواع الإجراءات التي ستنفذ سيقال بشكل أكبر من احتمال التسجيل المزدوج.

48- **فاعلية جمع المعلومات** - لدى استكمال إطار الإبلاغ، تشجع الأطراف على التفاعل مع مكاتب الإحصاءات لديها أو الإدارات الأخرى ذات الصلة. ومن المرجح أن تكون بعض المعلومات المطلوبة لهذه العملية متوافرة بالفعل وينبغي استخدامها، قدر الإمكان، من أجل تقليل عبء الإبلاغ والإزدواجية في الجهود. ويمكن أن

تؤدي أيضا الجهود المبذولة للعمل مع المكاتب الإحصائية والإدارات الأخرى ذات الصلة إلى تحسينات في جمع المعلومات والبيانات. وفي هذا الخصوص، ينبغي النظر إلى هذا التمرين أيضا بالعلاقة إلى الهدف 2 من الخطة الاستراتيجية للتنوع البيولوجي الذي يدعو إلى إدماج قيم التنوع البيولوجي في عمليات التخطيط الوطنية وبالعلاقة إلى التعميم الأوسع نطاقا.

49- ويختلف توافر البيانات بين البلدان، ويمكن استخدام مجموعة عريضة من مصادر المعلومات طالما أنها تقدم ضمانات معقولة عن موثوقية البيانات. ويمكن أن تشمل المصادر المحلية للمعلومات الميزانيات، وبيانات المسوحات، التقارير، والمعلومات المحصلة مباشرة من مصادر التمويل، وغير ذلك. وبالإضافة إلى المصادر الحكومية للمعلومات، هناك مجموعة من المبادرات الدولية التي يمكن أن تقدم معلومات في الحالات التي لا تكون فيها متوفرة. فعلى سبيل المثال، تقوم لجنة المساعدة الإنمائية التابعة في منظمة التعاون والتنمية في الميدان الاقتصادي برصد المساعدة الموجهة نحو أهداف اتفاقيات ريو من خلال نظام إبلاغ الدائنين (CRS) فيها باستخدام علامات ريو، ويمكن أن يكون مصدرا مهما للمعلومات عن المساعدة الخارجية للتنوع البيولوجي. وبالإضافة إلى ذلك، تتوافر أيضا معلومات من الإدارات المالية الحكومية، مثل صندوق النقد الدولي، وشعبة الإحصاءات بالأمم المتحدة.

50- **جودة البيانات** - إن الموظفين المتفانين على الصعيد الوطني والعالمي المتمكين، من الوجهة السياسية والمالية، من جمع معلومات المؤشر والإبلاغ عنها يمكن أن يساعدوا كثيرا في ضمان جودة البيانات والاستكمال الناجح لهذه العملية على نحو أعم. ومع أخذ ذلك في الحسبان، ينبغي تعبئة نقاط الاتصال المعنية بحشد الموارد على الصعيد الوطني، مع نقاط الاتصال الوطنية للاتفاقية، على التأكد من أن الأنشطة الوطنية للتنوع البيولوجي وما يرتبط بها من كيانات تمويل التنوع البيولوجي يمكن تحديدها بوضوح، ورسم خريطتها وتوثيقها، وإنشاء منهجيات وطنية للتدفقات المالية الإجمالية والجمع المنتظم للبيانات. ويمكن أن تتطور جودة البيانات ودقتها على مدار الوقت، وبالتالي فمن المهم أن تسجل نظم البيانات في صورة درجة اليقين.

51- وعند تقديم معلومات عن نفقات التنوع البيولوجي، ينبغي أن تنتظر الأطراف، على نحو مثالي، في تكلفة الفرصة البديلة. وتكلفة الفرصة البديلة هي قيمة أفضل بديل تالي يمكن اختياره (الفرصة الضائعة). فعلى سبيل المثال، تكلفة الفرصة البديلة لإنشاء محمية طبيعية صارمة قد تكون الإيرادات المحتملة الضائعة من الغابات، والزراعة والاستخدامات الأخرى التي كان من الممكن أن تستعمل المنطقة من أجلها. ويمكن أن ينتج عن إدماج تكاليف الفرصة البديلة في تخطيط الحفظ استثمارات للحفظ أكثر كفاءة وفاعلية. غير أن قياس تكاليف الفرصة البديلة يمكن أن تكون معقدة بسبب المعلومات الإضافية التي تتطلبها. ونظرا لذلك، قد ترغب الأطراف في عدم النظر في هذه المسألة في تقييماتها في هذه المرحلة.

52- وينبغي أن تحاول الأطراف أيضا حساب الفرق بين الاستثمارات الرأسمالية والنفقات المتكررة. فالاستثمارات الرأسمالية هي استثمارات غير متكررة طويلة الأجل وتتعلق عادة بشراء الأراضي، والبنية التحتية أو المعدات. وبالمقارنة، فإن النفقات المتكررة أو "النفقات التشغيلية"، هي النفقات الجارية التي يتم تحملها بانتظام وتتعلق بالتشغيل العادي أو الإدارة في منظمة، أو بتنفيذ نشاط ما. ويمكن أن تكون بعض أنشطة التنوع البيولوجي استثمارات رأسمالية ونفقات متكررة على السواء، وينبغي التمييز بينها من أجل السماح بحساب أكثر دقة. وإذا اختارت الأطراف أن تقدم معلومات لسنة واحدة، ينبغي أن تتأكد من أن النفقات الرأسمالية تم حسابها على نحو مناسب حتى لا تكون التقديرات مضخمة بشكل مفرط. وقد لا تعتبر هذه مشكلة إذا قُدمت التقديرات لعدة سنوات.

مرفق

إطار الإبلاغ الأولي

أولا - مقدمة

الغرض من إطار الإبلاغ الأولي أن تستخدمه الأطراف لتقديم بيانات عن حشد الموارد وفقا للمؤشرات المعتمدة في المقرر 3/10. وستستخدم البيانات المقدمة للفترة 2006-2010 لحساب خط أساس بينما تستخدم البيانات المقدمة بعد عام 2010 لرصد التقدم المحرز. وترد في التذييل 1 العلاقة بين كل من المؤشرات المتفق عليها في المقرر 3/10 وخانات البيانات في الإطار.

ثانيا - عرض عام لإطار الإبلاغ الأولي

تتطلب المؤشرات في المقرر 3/10، فضلا عن إستراتيجية حشد الموارد والهدف 20 من أهداف أيشي العشرين أنواعا معينة من المعلومات:

(أ) بيانات، في صورة وحدات نقدية، عن تدفقات الموارد المالية للتنوع البيولوجي من البلدان المتقدمة إلى البلدان النامية؛

(ب) بيانات، في صورة وحدات نقدية، عن الموارد المالية المتاحة للتنوع البيولوجي؛

(ج) معلومات عن الخطوات التي تتخذها البلدان لتنفيذ إستراتيجية حشد الموارد؛

(د) معلومات (كمية وكيفية على السواء، بما في ذلك في صورة نقدية) عن دور مبادرات محددة، بما في ذلك المبادرات المتعلقة بالتعاون التقني، والآليات المالية الابتكارية.⁶

وقد أعد هيكل إطار الإبلاغ الأولي لكي يتفق مع هذه الفئات. وعلاوة على ذلك، يحتوي الإطار على قسم خامس يعالج مجال تمويل التنوع البيولوجي. ويحتوي تمويل التنوع البيولوجي ليس فحسب التمويل للإجراءات المباشرة لحماية التنوع البيولوجي، بل أيضا التمويل المتعلق بالإجراءات عبر قطاعات مختلفة (مثل الزراعة، والحراجة، والسياحة) للنهوض بمبادرات صديقة للتنوع البيولوجي التي لها أغراض أولية أخرى (مثل النهج القائمة على النظم الإيكولوجية للتخفيف من تغير المناخ والتكيف معه) إذا كان نطاق أوسع من مصادر التمويل الاعتيادي. وبالإضافة إلى ذلك، فإن التدابير الشاملة للاقتصاد كله والمجتمع كله والتي تعالج الأسباب الكامنة وراء فقدان التنوع البيولوجي هي ذات صلة، حتى إذا لم تكن تعتبر تقليديا نوعا من أنواع تمويل التنوع البيولوجي. ومع أخذ ذلك في الحسبان، أعد الإطار الأولي للإبلاغ للتمييز بين نوعين عامين من تمويل التنوع البيولوجي. التمويل المتعلق بالأنشطة التي تهدف إلى التأثير مباشرة على التنوع البيولوجي والأنشطة التي تركز على مسائل أخرى ولكن يمكن أن يكون لها أثر إيجابي غير مباشر على التنوع البيولوجي. ومن أجل تيسير المقارنة، يمكن أن تقدم الأطراف، من الوجهة المثالية، معلومات التمويل وفقا لهاتين الفئتين. ومن أجل تيسير تصنيف الأنشطة، في القسم الخامس، يكون للأطراف فرصة لصياغة هذه الفئة وفقا لاحتياجاتها الخاصة. غير أن إطار الإبلاغ الأولي يسمح أيضا للمجيبين بأن يقدموا إجماليات شاملة.

⁶ المؤشرات التي تتطلب هذا النوع من المعلومات ينبغي استكمالها بناء على تقدير الأطراف. وبعض البيانات المستخدمة لحساب المعلومات اللازمة للفقرتين (1) و(2) يمكن أن تستخدم لتقديم معلومات عن هذا النوع من المؤشرات أيضا.

ثالثاً - إرشادات لاستخدام إطار الإبلاغ الأولي

بالنسبة لهذه الأقسام التي تطلب أرقاماً نقدية (1 و 2 و 4):

(أ) لحساب خط الأساس، يرجى تقديم بيانات عن عام 2010 أو عن السنة الأخيرة قبل ذلك. وإذا كانت البيانات متاحة عن أكثر من سنة واحدة، يرجى استخدام الجدول وتقديم معلومات عن كل سنة. وإن أمكن، يرجى تقديم البيانات عن الفترة من 2006 إلى 2010 والسنوات الأخرى التي قد تكون متوافرة. وإذا كانت البيانات السنوية المحددة غير متاحة، يمكن تقديم أفضل تقدير للرقم المتوسط لعدد من السنين (مثل 2006-2010). ولأغراض رصد التقدم المحرز، يرجى تقديم بيانات عن السنوات بعد عام 2010؛

(ب) إذا لم تتماشى سنتكم المالية مع السنة التقويمية، يرجى الإشارة إلى السنة التقويمية التي تبدأ فيها السنة المالية (مثل ذلك أنه إذا كانت السنة المالية 1 أبريل/نيسان 2010 حتى 30 مارس/آذار 2011، يرجى تسجيل السنة باعتبارها "2010")؛

(ج) من أجل تيسير جمع البيانات، يرجى تقديم الأرقام إما بالدولارات الأمريكية (ويفضل ذلك)، أو التأكد من الإشارة إلى العملة والسنة ذات الصلة؛

(د) يرجى تقديم أفضل تقدير للبيانات، مع الإشارة أيضاً إلى مستوى الثقة في تقديركم ("عالي": البيانات مأخوذة من مصادر منشورة؛ "متوسط": البيانات تمثل تقدير خبراء استناداً إلى معلومات جيدة؛ أو "منخفض": البيانات هي أفضل تقدير مخاطرة مع بيانات غير كاملة تماماً). وكبديل للإشارة إلى مستوى الثقة، يمكن أن تقدم نطاقاً من التقديرات.

وعند استكمال إطار الإبلاغ، تشجع الأطراف على التفاعل مع مكاتبها الإحصائية أو إدارتها الأخرى ذات الصلة عند جمع بعض المعلومات. ومن المرجح أن تكون المعلومات اللازمة لهذه العملية متاحة بالفعل، وبنبغي استخدامها عند الإمكان لتقليل عبء الإبلاغ والإزدواجية في الجهود. وفي نهاية كل سؤال، تقدم خانة تعليقات يمكن للمجيبين أن يقدموا فيها معلومات إضافية لدعم الإجابات بشكل أكبر وإبراد أي افتراضات أو مؤهلات مرتبطة بالبيانات، أو إثارة أي مسائل أخرى متصلة بالبيانات.

ولدى إتمام إطار الإبلاغ الأولي، يشجع المجيبون على تقديم معلومات عن أكبر عدد ممكن من خانات البيانات قدر الإمكان. غير أنه مع الاعتراف بأنه قد يكون من الصعب للأطراف أن تقدم بعض المعلومات، هناك حاجة إلى استكمال جميع خانات البيانات قبل تقديم المعلومات إلى الأمانة. وعلاوة على ذلك، إذا لم تكن هناك معلومات دقيقة، فعلى المجيبين أن يستخدموا أفضل تقديرات لديهم.

تعريف المجيب

يرجى استكمال الجدول التالي:

اسم المجيب	البلد
<input type="checkbox"/> نقطة الاتصال الوطنية <input type="checkbox"/> نقطة الاتصال الوطنية لحشد الموارد <input type="checkbox"/> أخرى. يرجى ذكر اسمها.	يرجى الإشارة إلى الجهة التي يُعد الجدول بالنيابة عنها:
	وظيفة وإدارة المجيب:
	منظمة المجيب:
	عنوان البريد الإلكتروني:
	الهاتف:
	تاريخ استكمال الإطار وتقديمه:

1- معلومات عن التدفقات الدولية للموارد المالية

يتعلق هذا القسم من الإطار بتدفقات الموارد المالية من جميع المصادر إلى البلدان النامية.

بالنسبة للبلدان المتقدمة (الأعضاء في لجنة المساعدة الإنمائية في منظمة التعاون والتنمية في الميدان الاقتصادي (OECD-DAC)): يرجى الإشارة إلى مبلغ الموارد المقدمة لدعم التنوع البيولوجي في البلدان النامية من خلال المساعدة الإنمائية الرسمية، والصناديق العامة الأخرى، والآليات الخاصة/السوق، ومن خلال المنظمات التي لا تبغي الربح. وبالنسبة للبلدان النامية (البلدان غير الأعضاء في لجنة المساعدة الإنمائية في منظمة التعاون والتنمية في الميدان الاقتصادي (OECD-DAC)): يرجى الإشارة إلى مبلغ الموارد المتلقاة من مصادر خارجية من خلال المساعدة الإنمائية الرسمية، والصناديق العامة الأخرى، والآليات الخاصة/السوق، ومن خلال المنظمات التي لا تبغي الربح.

ولكل واحد من مصادر الإنفاق المذكورة، يرجى الإشارة إلى المبلغ الإجمالي للموارد المالية المصروفة، بالإضافة إلى تقييم ثقتكم في المبلغ التقديري (عالي، متوسط، منخفض، ويرجى كبديل لذلك أن تقدموا نطاقاً من التقديرات). ويرجى توخي الحيط في تجنب التسجيل المزدوج؛ فالإنفاق المذكور في أحد أسطر الجدول ينبغي ألا يضاف أيضاً في سطر آخر. ويمكنكم الإشارة إلى الإنفاق وفقاً للفئتين أو تقديم تقدير للمبلغ الكلي بدون تحديد الفئة. ويرد في القسم الخامس قائمة بالأنشطة الإرشادية لكل من الفئتين. ويرجى تقديم بيانات لسنوات متعددة إن أمكن (كرر الجدول عند الضرورة).

السنة:		العملة:			
نوع التدفقات المالية		فئات الأنشطة ⁷			
		المتعلقة مباشرة		المتعلقة بطريقة غير مباشرة	
		المبلغ	الثقة	المبلغ	الثقة
1-1 المساعدة الإئتمانية الرسمية ⁸	1-1-1 الثانية ⁹				
	2-1-1 المتعددة الأطراف ¹⁰				
2-1 الأموال العامة الأخرى ¹¹					
3-1 الخاص/السوق ¹²					
4-1 المنظمات التي لا تبغي الربح					
التعليقات:					

2- معلومات عن توافر الموارد المالية في كل بلد

يتعلق هذا القسم من الإطار بالموارد المالية المتاحة لتنفيذ الاتفاقية وخطتها الاستراتيجية في بلدكم. وهو يتصل بالتحديد بالاستعمال النهائي للموارد المالية بغض النظر عما إذا كان مصدر الأموال محليا أو خارجيا.

ويرجى الإشارة إلى الدعم المالي للأنشطة المحلية الرامية إلى تحقيق أهداف هذه الاتفاقية من جميع المصادر. وبالنسبة لكل من موارد الإنفاق المذكورة، يرجى الإشارة إلى المبلغ الإجمالي للموارد المالية المصروفة فضلا عن تقييم لتقديركم في المبلغ المقدر (عالي، متوسط، منخفض؛ ويرجى كبدل لذلك أن تقدموا نطاقا من التقديرات). ويمكنكم الإشارة إلى النفقات طبقا للفئات الأربع، أو أن تقدموا تقديرا للمجموع بدون تحديد الفئات. وترد قائمة بالأنشطة الإرشادية لكل واحد من الفئات الأربع في القسم 5. ويرجى تقديم البيانات عن سنوات متعددة إن أمكن (كرر الجدول عند الضرورة).

⁷ انظر القسم 5 من إطار الإبلاغ حيث يوجد وصف للفئات.

⁸ المساعدة الإئتمانية الرسمية (ODA) تشير إلى تدفقات التمويل الرسمي لغرض النهوض بالتنمية الاقتصادية ورفاهية البلدان النامية، باعتبار هذا الهدف الرئيسي، وهي ذات طابع تفضيلي مع عنصر منح لا يقل عن 25 في المائة (باستعمال نسبة خصم ثابتة مقدارها 10 في المائة). ويمكن للمساعدة الإئتمانية الرسمية أن تكون ثنائية أو متعددة الأطراف. وفي حالة تقديم أو تلقي الموارد لدعم الميزانية العامة بدلا من أنشطة محددة، فإن تقدير الموارد المقدمة أو المتلقية للتنوع البيولوجي يمكن أن تحتسب من نسبة ميزانية البلد المتلقي المخصصة لتلك الأنشطة.

⁹ المساعدة الإئتمانية الرسمية الثنائية تشير إلى مساهمات الوكالات الحكومية المانحة للبلدان النامية، على كل المستويات.

¹⁰ المساعدة الإئتمانية الرسمية المتعددة الأطراف تشير إلى الأموال المقدمة من خلال المؤسسات المالية الدولية مثل مرفق البيئة العالمية، والبنك الدولي وصناديق وبرامج الأمم المتحدة.

¹¹ هذه الفئة تتضمن التمويل العام بخلاف المساعدة الإئتمانية الرسمية، الذي يسمى أيضا "التدفقات الرسمية الأخرى" (OOFS)، وهو يشير إلى معاملات القطاع الرسمي مع بلدان على قائمة متلقي المعونة الذين لا يستوفون شروط الأهلية للمساعدة الإئتمانية الرسمية. وتتضمن هذه الفئة أيضا الموارد المقدمة من بلدان أخرى "غير مانحة" أي من خلال "التعاون فيما بين بلدان الجنوب".

¹² يضم القطاع الخاص المؤسسات الخاصة أو المعاملات التي تتم من خلال سوق.

ويرجى توخي الحيطه لتجنب التسجيل المزدوج؛ فالإنفاق المذكور في أحد أسطر الجدول ينبغي ألا يضاف أيضا في سطر آخر. ولما كان هذا السؤال يتعلق تحديدا بالنفقات المحلية إذا كنت تمثل بلدا متقدما (أعضاء في لجنة المساعدة الإنمائية في منظمة التعاون والتنمية في الميدان الاقتصادي (OECD-DAC))، يرجى عدم إضافة أي تمويل مقدم إلى بلدان أخرى. غير أنه إذا كنت تمثل بلدا ناميا ((البلدان غير الأعضاء في لجنة المساعدة الإنمائية في منظمة التعاون والتنمية في الميدان الاقتصادي (OECD-DAC)) يرجى إضافة الأموال المتلقاة من بلدان أخرى.

السنة:		العملة:			
المصدر	13	فئات الأنشطة		المجموع	
		المتعلقة مباشرة	المتعلقة بطريقة غير مباشرة	المبلغ	الثقة
		الثقة	المبلغ	الثقة	المبلغ
1-2 ميزانيات الحكومة ¹⁴	1-1-2 المركزية				
	2-1-2 الولاية/المقاطعة				
	3-1-2 المحلية/البلدية				
2-2 الخاص/السوق ¹⁵					
3-2 الأخرى (المنظمات غير الحكومية، والمؤسسات والأوساط الأكاديمية) ¹⁶					
التعليقات:					

3- معلومات عن الخطوات المتخذة لتنفيذ إستراتيجية حشد الموارد

يعالج هذا القسم من الإطار المبادرات المهمة لتمكين الوصول إلى الموارد المالية لأنشطة التنوع البيولوجي. ولا تتطلب المعلومات التي يسعى هذا القسم إلى تحقيقها ردا في شكل وحدات نقدية.

ويرجى الإشارة إلى ما إذا كان بلدكم قد اتخذ أي من الخطوات التالية لتمكين تنفيذ إستراتيجية حشد الموارد، وقدم معلومات إضافية عند الاقتضاء.

¹³ انظر القسم 5 من إطار الإبلاغ حيث يوجد وصف للفئات.

¹⁴ ميزانيات الحكومة تتضمن الأموال العامة التي تصرفها الحكومة أو الوكالات الحكومية لمعالجة القضايا المحلية للتنوع البيولوجي. وينبغي إضافة المصادر من مستويات الحكومة المختلفة: المركزية (الوطنية، الاتحادية) والولايات/المقاطعات (إذا انطبق الأمر) والمحلية/البلدية. وينبغي أن تضم كل البلدان التقديرات من "المركزية" إلى "المحلية/البلدية". وعند تقديم معلومات عن ميزانيات الحكومة، ينبغي أن تضمن الأطراف أن الأموال التي يتم تحويلها بين مختلف مستويات الحكومة يتم حسابها مرة واحدة فقط.

¹⁵ يضم القطاع الخاص المؤسسات الخاصة أو المعاملات التي تتم من خلال سوق.

¹⁶ الأخرى تمثل التمويل الذي ليس عاما ولا يقدم من خلال السوق. والمنظمات غير الحكومية تشمل المنظمات التي لا تبغي الربح التي تمثل مجموعات رئيسية ومنظمات مكونة بفعل القانون وتعمل بصورة مستقلة عن الحكومة. والمؤسسات هي منظمات لا تبغي الربح وفي العادة تقدم أموالا، وتوفر دعما لمنظمات أخرى و/أو تقدم التمويل مباشرة لأغراضها الخيرية. وأوساط الأكاديمية تشير إلى جميع المؤسسات التي تهدف إلى تطوير تنمية المعارف، بما في ذلك مؤسسات التعليم والبحوث. والعامل الموحد بين هذه الأنواع الثلاثة من المنظمات هو أنها لا تبغي الربح.

وإذا كان بلدكم قد قام بأي من الأنشطة أدناه، يرجى الإشارة إلى النتائج التي تحققت إن أمكن. وإذا كنت تمثل بلدا ناميا (البلدان غير الأعضاء في لجنة المساعدة الإنمائية في منظمة التعاون والتنمية في الميدان الاقتصادي (OECD-DAC))، يرجى الإشارة أيضا إلى التمويل الخارجي و/أو الدعم لبناء القدرات الذي حصل عليه بلدكم للقيام بالمبادرات (إذا انطبق ذلك). ويرجى الإشارة أيضا إلى النتائج وسنة البدء وسنة نهاية التنفيذ (إذا انطبق ذلك).

الخطوات	وصف المبادرة (بما في ذلك الدعم المتلقي، والنتائج المحققة، وسنة البدء/الانتهاء) (إذا انطبق ذلك)
1-3 تقدير قيم التنوع البيولوجي ¹⁷	لا <input type="radio"/> نعم <input type="radio"/>
2-3 تحديد احتياجات التمويل والإبلاغ عنها وكذلك ثغرات التمويل وأولوياته ¹⁸	لا <input type="radio"/> نعم <input type="radio"/>
3-3 إعداد خطط مالية وطنية للتنوع البيولوجي ¹⁹	لا <input type="radio"/> نعم <input type="radio"/>
3-4 النظر المتكامل في التنوع البيولوجي وخدمات النظم الإيكولوجية في الخطط والإستراتيجيات الإنمائية ²⁰	لا <input type="radio"/> نعم <input type="radio"/>
3-5 نظر البلد بشكل متكامل للتنوع البيولوجي وخدمات النظم الإيكولوجية في الميزانيات الوطنية ²¹	لا <input type="radio"/> نعم <input type="radio"/>

4- معلومات عن المسائل المحددة المرتبطة بتوافر الموارد

يحتوي هذا القسم من الإطار على أسئلة متعلقة بالعديد من المسائل المحددة بما في ذلك: التعاون التقني؛ والتعاون فيما بين بلدان الجنوب؛ والآليات المالية الابتكارية؛ والحصول وتقاسم المنافع.

4-1 التعاون التقني، وبناء القدرات والتعاون فيما بين بلدان الجنوب

بالنسبة للبلدان المتقدمة (أعضاء لجنة المساعدة الإنمائية في منظمة التعاون والتنمية في الميدان الاقتصادي): يرجى الإشارة إلى ما إذا كان بلکم يشارك في التعاون التقني ومبادرات بناء القدرات التي تدعم

¹⁷ تقدير قيم التنوع البيولوجي وخدمات النظم الإيكولوجية يتضمن تقديرات على الصعيدين الوطني والمحلي و/أو مستوى المشروع، والتي يمكن أن يقوم بها خبراء وطنيون أو دوليون، لتقدير قيمة التنوع البيولوجي.

¹⁸ تحديد احتياجات التمويل، وثغراته وأولوياته والإبلاغ عنها على الصعيد الوطني، على أساس الاتفاقية وهو في الغالب جزء من عملية الاستراتيجيات وخطط العمل الوطنية للتنوع البيولوجي.

¹⁹ الخطط المالية الوطنية للتنوع البيولوجي تشير إلى الخطط المالية المعدة كجزء من الإستراتيجيات وخطط العمل الوطنية للتنوع البيولوجي.

²⁰ الخطط والإستراتيجيات الإنمائية قد تأخذ أشكالا مختلفة في بلدان مختلفة، مثل الإستراتيجيات الوطنية للحد من الفقر وإستراتيجيات الاستدامة الوطنية.

²¹ ميزانية وطنية التي تدمج اعتبارات التنوع البيولوجي تحتوي عادة على قسم أو فقرة تعالج التنوع البيولوجي.

التنوع البيولوجي التي يمولها بلدكم أو يقدم الدعم للتعاون فيما بين بلدان الجنوب من خلال التعاون الثلاثي. ويمكنكم أيضا تقديم وصف لأنواع المبادرات التي جرى دعمها.²²

نوع المبادرة	الوصف (بما في ذلك قيمة المبادرات)	
1-1-4 التعاون التقني فيما بين بلدان الجنوب وبناء القدرات المقدم ²³	لا <input type="radio"/> نعم <input type="radio"/>	
2-1-4 دعم التعاون التقني فيما بين بلدان الجنوب وبناء القدرات من خلال التعاون الثلاثي ²⁴	لا <input type="radio"/> نعم <input type="radio"/>	
التعليقات:		

وبالنسبة للبلدان النامية (البلدان غير الأعضاء في لجنة المساعدة الإنمائية في منظمة التعاون والتنمية في الميدان الاقتصادي) يرجى الإشارة إلى ما إذا كان بلکم يشارك في مبادرات التعاون التقني وبناء القدرات التي تدعم التنوع البيولوجي، والتي تلقى فيها موارد، وكذلك المبادرات التي مولها بلدكم. ويمكنكم أيضا تقديم وصف لأنواع المبادرات.

نوع المبادرة	الوصف (بما في ذلك قيمة المبادرات)	
3-1-4 التعاون التقني بين الشمال والجنوب وبناء القدرات المتلقي ¹⁵	لا <input type="radio"/> نعم <input type="radio"/>	
4-1-4 التعاون التقني فيما بين بلدان الجنوب وبناء القدرات المتلقي من بلدان نامية أخرى ²⁵	لا <input type="radio"/> نعم <input type="radio"/>	
5-1-4 التعاون التقني فيما بين بلدان الجنوب وبناء القدرات - المقدم ¹⁷	لا <input type="radio"/> نعم <input type="radio"/>	
التعليقات:		

²² لاحظ أن إجابتك على القسم 2 قد ضمت بالفعل إضافة هذه الموارد في الإجماليات المقدمة: والهدف من هذا السؤال هو توضيح المعلومات المحددة للمؤشرين (8) و(9) من المقرر 3/10.

²³ مبادرات التعاون بين الشمال والجنوب ومبادرات بناء القدرات هي المبادرات التي تقدم فيها الموارد و/أو الخبرة بواسطة بلد متقدم إلى بلد نام.

²⁴ بينما التعاون فيما بين بلدان الجنوب وبناء القدرات هو حسب تعريفه بين بلدان نامية، وفي بعض الأحيان تقدم البلدان المتقدمة الموارد والخبرة التي تقوم بدور مساعد في هذه المبادرات. وهذا النوع من الدعم يشار إليه عادة "بالتعاون الثلاثي" وينبغي ملاحظته.

²⁵ التعاون فيما بين بلدان الجنوب يصف تبادل الموارد والتكنولوجيا والمعارف بين البلدان النامية. والبلدان النامية التي تشارك في هذه الأنواع من المبادرات يمكن أن تكون متلقية و/أو مقدمة للموارد. وفي هذه الخانة، يُطلب من البلدان النامية الإشارة على نحو مستقل إلى الموارد التي قدمت أو تلقتها من خلال هذه المبادرات.

4-2 الموارد المحققة من خلال إصلاح الحوافز والإعانات

يرجى الإشارة إلى ما إذا كان بلدكم قد أزال، أو ألغى تدريجياً أو أصلح الحوافز، بما في ذلك الإعانات، الضارة بالتنوع البيولوجي²⁶ وما إذا كان قد تم إدخال الحوافز الإيجابية الممكنة.

الحوافز	القيمة	الوصف
1-2-4 التي تم إزالتها أو إصلاحها أو ألغيت تدريجياً	لا <input type="radio"/> نعم <input type="radio"/>	
2-2-4 الحوافز الإيجابية ²⁷ التي تم إدخالها	لا <input type="radio"/> نعم <input type="radio"/>	
التعليقات:		

4-3 الآليات المالية الجديدة والابتكارية

يرجى تحديد الآليات المالية الجديدة والابتكارية التي نفذتها بلدكم، أو التي شارك فيها بلدكم. يرجى الإشارة إلى نوع المبادرة ومبلغ الموارد المالية المقدمة (إذا كانت معروفة؛ والتقدير أفضل من لا شيء). ويرجى أيضاً الإشارة عما إذا كانت القيم المتأصلة وجميع القيم الأخرى للتنوع البيولوجي قد تم النظر فيها، وكيفية ذلك، وقدم وصفا موجزا للمبادرة، بما في ذلك سنة إنشائها وتشغيلها.

نوع المبادرة ²⁸	الموارد المولدة (إذا كانت معروفة)	الوصف (بما في ذلك كيفية انعكاس القيمة المتأصلة والقيم الأخرى للتنوع البيولوجي)
التعليقات:		

4-4 مبادرات وآليات الحصول على الموارد الجينية وتقاسم المنافع تمثيلاً مع الاتفاقية

يرجى الإشارة إلى عدد مبادرات وآليات الحصول على الموارد الجينية وتقاسم المنافع التي قام بها بلدكم التي تعزز حشد الموارد.

المبادرة	الوصف (بما في ذلك كيفية تعزيز حشد الموارد)
التعليقات:	

²⁶ الحوافز الضارة بالتنوع البيولوجي تنشأ عن السياسات والبرامج التي تؤدي إلى السلوك غير المستدام الضار بالتنوع البيولوجي، غالباً كجانب غير متوقع وغير مقصود للسياسات والبرامج الرامية إلى تحقيق أهداف أخرى. وتضم أنواع الحوافز الضارة إعانات الإنتاج وإعانات الاستهلاك بينما السياسات والقوانين التي تحكم استخدام الموارد، مثل نظم حيازة الأراضي وإدارة الموارد البيئية، يمكن أيضاً أن تكون لها تأثيرات ضارة.

²⁷ التدابير الحافزة الإيجابية هي تدابير اقتصادية أو قانونية أو مؤسسية تهدف إلى تشجيع الأنشطة المفيدة.

²⁸ أنواع المبادرات قد تتضمن: المدفوعات مقابل خدمات النظم الإيكولوجية؛ وآليات التعويض عن التنوع البيولوجي؛ والإصلاحات البيئية المالية، وأسواق للمنتجات الخضراء؛ وشراكات قطاع الأعمال والتنوع البيولوجي؛ والأشكال الخيرية الجديدة؛ وإدماج التنوع البيولوجي وخدمات النظم الإيكولوجية في إعداد مصادر جديدة وابتكارية للتمويل الإنمائي الدولي وآليات تمويل لتغير المناخ التي تنظر في التنوع البيولوجي وخدمات النظم الإيكولوجية.

5- التصنيف النشط

بالنسبة لتصنيف الموارد المذكور في القسمين 1 و 2 أعلاه، فيما يلي وصف موجز لكل من الفئتين، فضلا عن قائمة إرشادية للإجراءات التي يمكن النظر فيها تحت كل فئة. ويرجى إيراد أي أنشطة إضافية تم النظر فيها تحت كل فئة.

تصنيف الأنشطة		
<p>المتعلقة بالتنوع البيولوجي بطريقة غير مباشرة³⁰</p> <p>تمويل للأنشطة التي تعود بالنفع على التنوع البيولوجي، ولكن حفظ التنوع البيولوجي واستخدامه المستدام لا يمثل زكيزتها الرئيسية.</p> <p>الأنشطة تحت هذه الفئة تقودها عموما منظمات خارج القطاع البيئي أو التي تقع مسؤوليتها على قطاعات متعددة. وتضم الأنشطة تحت هذه الفئة:</p> <ul style="list-style-type: none"> • التدابير القطاعية التي تعود بالنفع على حفظ التنوع البيولوجي والاستخدام المستدام داخل القطاعات الإنتاجية (الزراعة، والحراجة، وتربية الأحياء المائية، ومصايد الأسماك وغيرها) • التدابير القطاعية لحفظ المياه ومنع التلوث • إدارة استخدام الأراضي للتخفيف من تغير المناخ وزيادة القدرة على التحمل • التخطيط والتدابير المالية والتنظيمية للنهوض بالاستهلاك والإنتاج المستدامين • تدابير واسعة النطاق للتوعية العامة والتعليم. 	<p>المتعلقة مباشرة بالتنوع البيولوجي²⁹</p> <p>تمويل للأنشطة المتعلقة مباشرة بالتنوع البيولوجي مثل:</p> <ul style="list-style-type: none"> • الحفاظ داخل الموقع الطبيعي وخارجه • المناطق المحمية • الحفاظ على التنوع الجيني • معالجة التهديدات من الأنواع الغريبة الغازية • معالجة التهديدات على نظم إيكولوجية محددة و/أو أنواع محددة <p>ويضاف أيضا إلى هذه الفئة التمويل المتعلق بالموارد البشرية، وإعداد السياسات والإدارة لهذه الأنشطة، بما في ذلك إعداد الاستراتيجيات وخطط العمل الوطنية للتنوع البيولوجي، والأطر، وآلية غرفة تبادل المعلومات.</p> <p>وعموما، فإن التمويل الذي ينظر إليه ضمن هذه الفئة تقدمه الوكالات البيئية التي تنظر بشكل مباشر وبغرض معين في التنوع البيولوجي في إطار ولايتها.</p>	<p>الوصف الأولي</p>
		<p>الأنشطة الإضافية</p> <p>(لتأمين إمكانية المقارنة بين المعلومات، يرجى إضافة أي أنشطة إضافية لم تدرج بالفعل في السطر أعلاه. ويرجى أيضا الإشارة إلى أي من الأنشطة أعلاه قد أضيف في فئة مختلفة).</p>

²⁹ الأنشطة التي تتعلق مباشرة بالتنوع البيولوجي تتفق على نحو واسع مع فئتي الأنشطة "ألف" و"باء" المستخدمة في الوثيقة UNEP/CBD/WG-RI/4/6/Add.1.

³⁰ الأنشطة التي تتعلق بالتنوع البيولوجي بطريقة غير مباشرة تتفق على نحو واسع مع فئتي الأنشطة "جيم" و"دال" المستخدمة في الوثيقة UNEP/CBD/WG-RI/4/6/Add.1.

تذييل

كيف تغطي خانات البيانات في إطار الإبلاغ الأولي المؤشرات المتضمنة في المقرر 3/10

المؤشرات من المقرر 3/10	خانات البيانات ذات الصلة في إطار الإبلاغ	تفسير وملاحظات أخرى
1- التدفقات المالية الإجمالية، بالمبلغ وعند الاقتضاء بالنسبة المئوية، من التمويل المتعلق بالتنوع البيولوجي، في السنة، لتحقيق الأهداف الثلاثة للاتفاقية، بطريقة تتجنب التسجيل المزدوج، في كل من المجموع، وضمن أمور أخرى، الفئات التالية:	1-1	تشمل الثنائية (1-1-1) والمتعددة الأطراف (2-1-1)
	1-2	تشمل الوكالات الحكومية والكيانات الأخرى الممولة تمويلًا عامًا على المستويات الثلاثة للحكومة: المركزية/ الوطنية/ الفيدرالية (1-1-2)، والولاية/ المقاطعة (2-1-2) والمحلية/ البلدية (3-1-2)
	2-2 و 3-1	2-2 يشير إلى المجموع المتاح من المصادر الخاصة/ السوق؛ 3-1 يشير إلى التدفقات الدولية للموارد الخاصة/ السوق
	3-2 و 4-1	تشير 3-2 إلى المجموع المتاح من المنظمات التي لا تبغي الربح غير المدرجة بالفعل أعلاه؛ 4-1 يشير إلى التدفقات الدولية لمثل هذه المصادر؛
	1-1-1	أدرجت مع المساعدة الإنمائية الرسمية متعددة الأطراف. ويرجع ذلك إلى البلدان التي تم دعمها بمعلومات لتقوم أمانة اتفاقية التنوع البيولوجي بجمعها من المنظمات المعنية وتجعلها متاحة للأطراف لكي تستعرضها.
	2-1	
	1-4	
	1-4	
	1-3	
	2-3	
3-3		
3		
2- عدد البلدان التي لديها:	1-3	(أ) تقديرات لقيم التنوع البيولوجي، وفقا للاتفاقية؛
	2-3	(ب) حددت وأبلغت عن احتياجات التمويل وثغراته وألوياته؛
	3-3	(ج) أعدت خططًا مالية وطنية للتنوع البيولوجي؛
3- مبلغ الدعم المالي المحلي، في السنة، فيما يتعلق بالأنشطة المحلية التي تعترف تحقيق أهداف هذه الاتفاقية؛	2 (ناقص 1)	يشمل جميع المصادر المحلية (2-1 + 2-2 + 3-2) ناقصا المبالغ المستلمة من بلدان أخرى (1)، بالنسبة للبلدان النامية
		(د) قدم إليها التمويل اللازم وبناء القدرات اللازمة للقيام بالأنشطة المذكورة أعلاه؛

تفسير وملاحظات أخرى	خاتام البيانات ذات الصلة في إطار الإبلاغ	المؤشرات من المقرر 3/10
المؤشر العالمي - معلومات ينبغي أن تقوم أمانة اتفاقية التنوع البيولوجي بجمعها من أمانة مرفق البيئة العالمية وتجعلها متاحة للأطراف لكي تستعرضها	لا يوجد	4- مبلغ التمويل المقدم من خلال مرفق البيئة العالمية والمخصص للمناطق البؤرية للتنوع البيولوجي؛
المؤشر العالمي - معلومات ينبغي أن تقوم أمانة اتفاقية التنوع البيولوجي بجمعها وتجعلها متاحة للأطراف لكي تستعرضها	لا يوجد	5- مستوى الدعم من اتفاقية التنوع البيولوجي والأطراف إلى المؤسسات المالية الأخرى التي تشجع على تكرار وزيادة الآليات والأدوات المالية الناجحة ذات الصلة؛
المؤشر العالمي - معلومات ينبغي أن تقوم أمانة اتفاقية التنوع البيولوجي بجمعها من المؤسسات المعنية وتجعلها متاحة للأطراف لكي تستعرضها	لا يوجد	6- عدد المؤسسات المالية الدولية، ومنظمات وصناديق وبرامج الأمم المتحدة، والوكالات الإنمائية التي تبلغ إلى لجنة المساعدة الإنمائية التابعة لمنظمة التعاون والتنمية في الميدان الاقتصادي (OECD-DAC)، التي تنظر إلى التنوع البيولوجي ما يرتبط به من خدمات النظم الإيكولوجية كسياسة مشتركة بين القطاعات؛
	3-4 و 3-5	7- عدد الأطراف التي أدمجت اعتبارات التنوع البيولوجي وما يرتبط به من خدمات النظم الإيكولوجية في الخطط والإستراتيجيات والميزانيات الإنمائية؛
بالتحديد 4-1-4 و 5-1-4 و 4-1-2	1-4	8- عدد مبادرات التعاون فيما بين بلدان الجنوب التي أجرتها الأطراف من البلدان النامية والمبادرات التي يمكن أن تساندها أطراف أخرى والشركاء المعنيين، كتكميل للتعاون الضروري بين الشمال والجنوب؛
	1-4	9- مبلغ وعدد مبادرات التعاون التقني فيما بين بلدان الجنوب وبين الشمال والجنوب ومبادرات بناء القدرات التي تدعم التنوع البيولوجي؛
المؤشر العالمي - معلومات ينبغي أن تقوم أمانة اتفاقية التنوع البيولوجي بجمعها وتجعلها متاحة للأطراف لكي تستعرضها	لا يوجد	10- عدد المبادرات العالمية التي تركز على التوعية بشأن الحاجة إلى حشد موارد للتنوع البيولوجي؛
ينظر إلى هذين المؤشرين على أنهما يعادلان فترة الخطة الاستراتيجية 2011-2020.	1	11- مبلغ الموارد المالية من جميع المصادر من البلدان المتقدمة إلى البلدان النامية للمساهمة في تحقيق أهداف الاتفاقية؛
	1	12- مبلغ الموارد المالية من جميع المصادر من البلدان المتقدمة إلى البلدان النامية الموجه نحو تنفيذ الخطة الاستراتيجية للتنوع البيولوجي 2011-2020؛
	2-4	13- الموارد المحشودة من إزالة أو إصلاح أو الإزالة التدريجية للحواجز، بما في ذلك الإعانات، الضارة بالتنوع البيولوجي، التي يمكن استخدامها للتشجيع على الحوافز الإيجابية، بما في ذلك على سبيل المثال لا الحصر الآليات المالية الابتكارية، التي تتسق وتتجانس مع الاتفاقية والالتزامات الدولية الأخرى، مع الأخذ في الحسبان الظروف الاجتماعية والاقتصادية الوطنية؛

تفسير وملاحظات أخرى	خانات البيانات ذات الصلة في إطار الإبلاغ	المؤشرات من المقرر 3/10
	3-4	14- عدد المبادرات، والمبالغ الخاصة بها، التكميلية للآلية المالية المنشأة بموجب المادة 21، التي تشرك الأطراف والمنظمات ذات الصلة في آليات مالية جديدة وابتكارية، والتي تنظر في القيم المتأصلة وجميع القيم الأخرى للتنوع البيولوجي، وفقا لأهداف الاتفاقية وبروتوكول ناغويا بشأن الحصول على الموارد الجينية والتقاسم العادل والمنصف للمنافع الناشئة عن استخدامها؛
	4-4	15- عدد مبادرات وآليات الحصول وتقاسم المنافع، التي تتسق مع الاتفاقية، وعند تفعيله، مع بروتوكول ناغويا بشأن الحصول على الموارد الجينية والتقاسم العادل والمنصف للمنافع الناشئة عن استخدامها؛
