



Convention on
Biological Diversity

La importancia de la colaboración intersectorial para atender a las especies exóticas invasoras

Ana Isabel Gonzalez
6 Mayo 2026



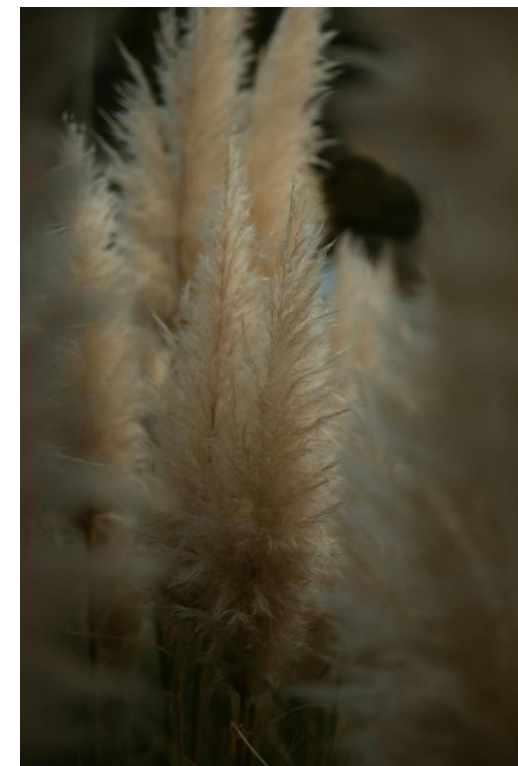
UNITED NATIONS DECADE ON
**ECOSYSTEM
RESTORATION**
2021-2030



EEl un problema transversal

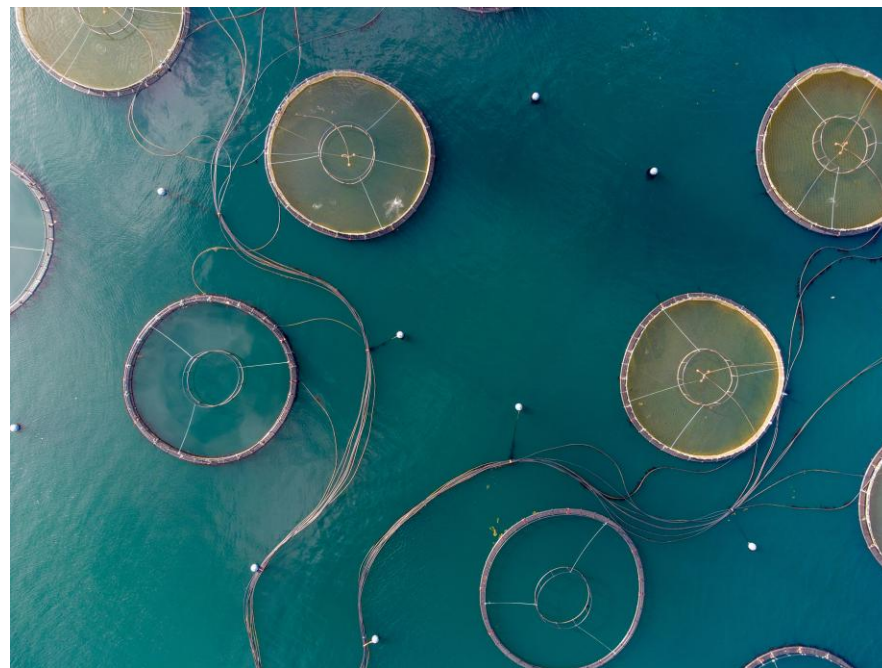
La COP identificó a las EEl como un tema transversal e invitó a las partes a:

- Aumentar la cooperación entre los diversos sectores,
- Promover la toma de conciencia entre los diferentes actores
- Facilitar la participación de todos los grupos interesados



¿Quiénes atienden EEI normalmente?

- Sector ambiental
- Sector fitosanitario
- Sector zoosanitario
- Sector salud
- Sector forestal
- Pesquerías y acuicultura
- Cuarentena y aduanas
- Investigación y academia



¿Quiénes más deberían de estar?



¿Qué son las partes interesadas?

Una parte interesada es cualquier persona que tenga un interés concreto en un tema, una situación o una decisión.

También incluyen personas u organizaciones que son fundamentales para el éxito de un proyecto



Tipos de Partes interesadas

Primarias

son aquellas de las que se necesita permiso, aprobación y apoyo financiero, y aquellas que se ven directamente afectadas por las actividades de la organización o del proyecto.

Secundarias

son aquellas que se ven afectadas de forma indirecta

terciarias

son aquellas que no se ven afectadas ni participan, pero que pueden influir en las opiniones, ya sea a favor o en contra.



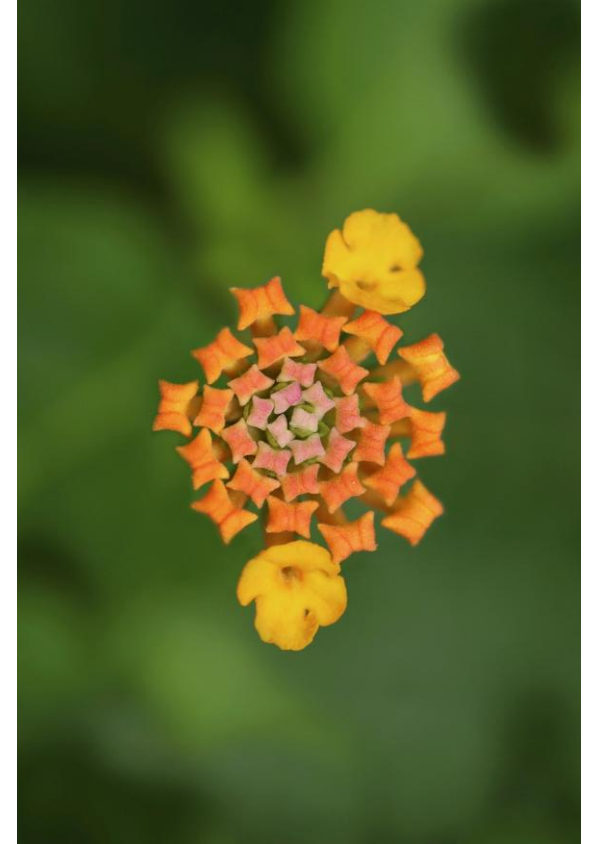
Partes interesadas externas



Partes interesadas internas

Al tratar con las partes interesadas, a menudo nos centramos en las partes interesadas externas y nos olvidamos de comunicarnos (internamente) con las partes interesadas de nuestro propio ministerio. La comunicación periódica con estas partes interesadas «olvidadas» es esencial para conseguir apoyo para el trabajo que nos ocupa.

- Superiores directos del punto focal del CDB y del coordinador de la Estrategia
- El personal de planificación del propio ministerio encargado de asignar fondos y personal.
- Los compañeros del propio ministerio responsables de otros convenios o cuestiones relacionadas con el CDB



¿Cómo identificar a las PI primarias?

Ejemplos de preguntas

- **¿De quién se necesita el permiso, la aprobación, cooperación o apoyo financiero para alcanzar el objetivo?**
- **¿Qué Autoridades deben de estar involucradas?** (todos los niveles)
- **¿Quiénes se ven directamente afectados por el plan o la actividad?** (sectores, usuarios, propietarios de tierras y/o residentes, etc.)
- **¿Quiénes son los Pueblos indígenas y comunidades locales que deben involucrarse?**
- **¿Quiénes son los usuarios/beneficiarios?**



¿Cómo identificar a las PI secundarias y terciarias?

Ejemplos de preguntas

¿Quién se ve indirectamente afectado por el plan?

(propietarios de tierras y/o residentes, empresas locales, ONGs, usuarios...)

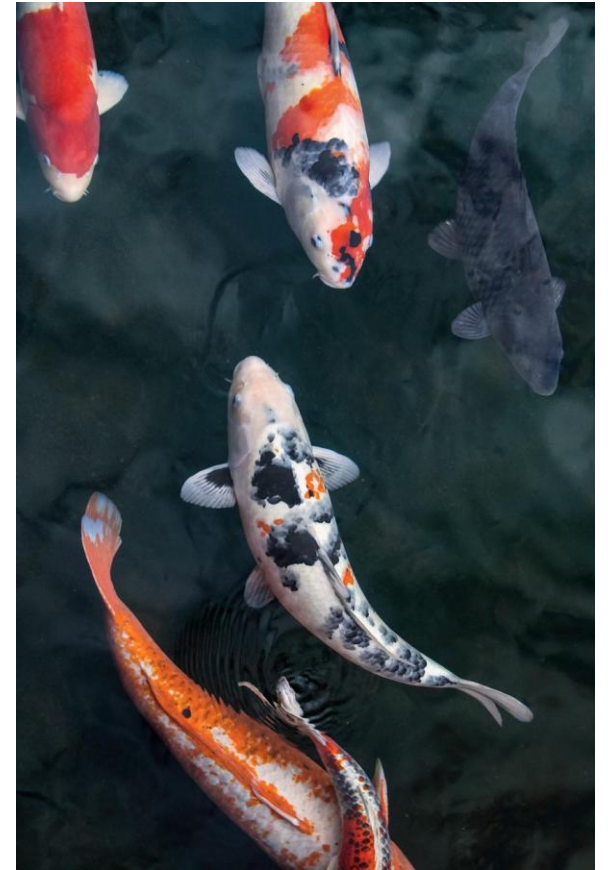
¿Quién no está involucrado ni afectado, pero puede influir en las opiniones, ya sea a favor o en contra?

Líderes de opinión locales (líderes religiosos, líderes empresariales o sindicales, profesores, personalidades locales)

Medios de comunicación locales

Departamentos de ecología de universidades e institutos de investigación

Medios de comunicación nacionales: a través de suplementos medioambientales en periódicos o programas especiales)



¿Cómo identificar a las partes interesadas para trabajar con EEI?

Definir el alcance y los objetivos:

- Identificar el área de interés: determinar la zona geográfica específica y los ecosistemas afectados por las especies exóticas invasoras (EEI).

Establecer objetivos claros:

- Definir lo que se pretende lograr (por ejemplo, prevención, control, restauración, estrategia, vigilancia...).



¿Cómo identificar a las partes interesadas para trabajar con EEI?

Organismos
gubernamentales

Organizaciones
no
gubernamentales

Instituciones
académicas

Comunidades
locales

Representantes
de sectores

Responsables
políticos



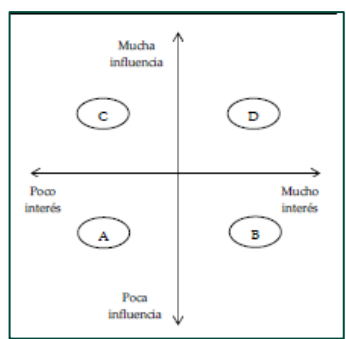
¿Cómo identificar a las partes interesadas para trabajar con EEI?

Realizar un análisis de las partes interesadas



mapa de las partes interesadas

Evaluar el interés, la influencia y la posible contribución



Estrategias de participación



Encuestas y entrevistas

Talleres y reuniones



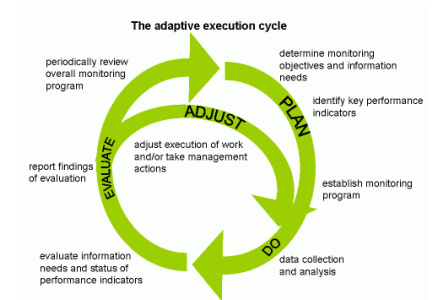
Fomento de alianzas

¿Cómo identificar a las partes interesadas para trabajar con EEI?

Aprovechar las redes existentes



Planear, monitorear, ajustar, adaptar

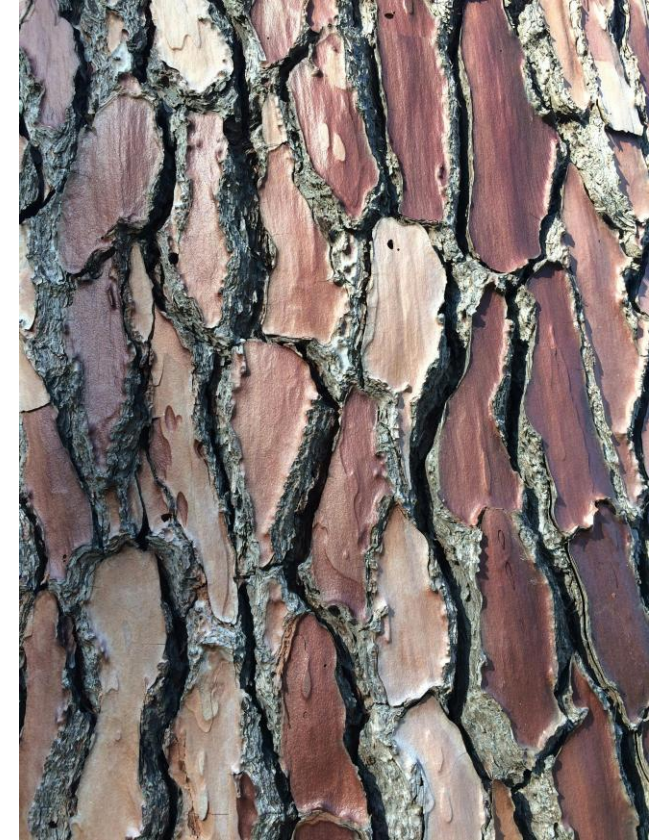


Evaluación y presentación de informes



Colaboración intersectorial

- La colaboración intersectorial se refiere a los esfuerzos coordinados entre diferentes sectores (como la salud, la agricultura, la silvicultura y las finanzas) para lograr la conservación de la biodiversidad, su uso sostenible y la distribución equitativa de los beneficios.
- Este enfoque es esencial para integrar la biodiversidad en las políticas nacionales y abordar los complejos retos medioambientales de carácter sistémico.



Beneficios de la colaboración intersectorial para EEI

Mayor eficacia en la respuesta: coordinación entre sectores permite acciones más rápidas y efectivas.

Optimización de recursos: se comparten financiamiento, infraestructura y personal especializado.

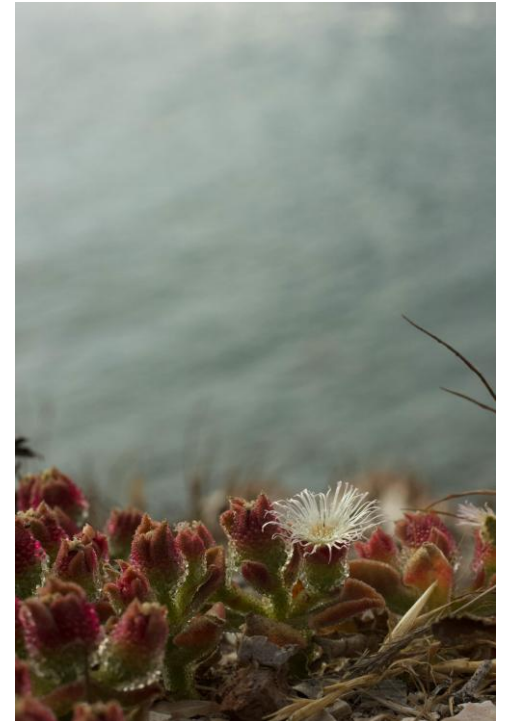
Generación de conocimiento integral: combinación de saberes científicos, técnicos y comunitarios.

Prevención más sólida: políticas conjuntas reducen la introducción y dispersión de especies invasoras.

Impacto social positivo: participación de comunidades locales fortalece la conciencia y la educación ambiental.

Mejor gobernanza: marcos legales y normativos más coherentes entre sectores.

Sostenibilidad a largo plazo: las estrategias conjuntas aseguran continuidad y resiliencia frente a nuevas amenazas



Conclusion

La cooperación intersectorial es necesaria para abordar cuestiones transversales como las EEI. Cada país tiene una realidad diferente, y todos los esfuerzos son importantes para lograr la consecución de la Meta 6.

Un acuerdo global como el KMGBF, ofrece oportunidades para emprender acciones colaborativas contra las EEI y aporta beneficios fundamentales para la biodiversidad, la salud humana y la estabilidad económica, al facilitar un enfoque que abarca a «todo el gobierno» y a «toda la sociedad», esencial para gestionar invasiones biológicas complejas.



Kunming - Montreal
GLOBAL BIODIVERSITY FRAMEWORK



iGracias!



Kunming - Montreal
GLOBAL BIODIVERSITY FRAMEWORK

Secretariat of the Convention
on Biological Diversity

secretariat@cbd.int
www.cbd.int

